

# Les dynamiques démographiques dans le département du Doubs

2010-2015-2021... 2050



Observation

Populations officielles  
au 1<sup>er</sup> janvier 2024



## Un territoire qui reste dynamique malgré un contexte régional marqué par un déclin démographique structurel...

Les populations légales millésimées 2021 de l'INSEE sont entrées en vigueur le 1<sup>er</sup> janvier 2024. Au premier janvier 2021, le Doubs compte officiellement 547 096 habitants, soit près de 10 140 personnes de plus qu'au recensement de 2015. Cela représente un rythme de croissance démographique proche de 1 700 habitants supplémentaires par an.

Néanmoins les derniers indicateurs disponibles montrent que les éléments qui permettaient jusqu'ici au département du Doubs de maintenir sa croissance risquent de prochainement s'infléchir : inversion du solde migratoire, hausse de la mortalité et baisse de la natalité laissent entrevoir les défis à relever à l'horizon 2050.

## Le département du Doubs

D'une superficie de **5 233 km<sup>2</sup>**, le département du Doubs regroupe actuellement **569 communes**, **19 cantons** et comprend, en tout ou partie, **18 intercommunalités** : CU Grand Besançon Métropole, CA Pays de Montbéliard Agglomération, CC du Grand Pontarlier, CC des Portes du Haut-Doubs, CC Loue Lison, CC du Val de Morteau, CC du Pays d'Héricourt\*, CC du Pays de Maïche, CC des Lacs et Montagnes du Haut-Doubs, CC du Doubs Baumois, CC des Deux Vallées Vertes, CC du Val Marnaysien\*, CC de Montbenoît, CC du Pays de Villersexel\*, CC du Plateau du Russey, CC Altitude 800, CC du Plateau de Frasne et du Val du Drugeon (CFD), CC du Pays de Sancey-Belleherbe.

\* : EPCI situé à cheval avec un département limitrophe

## En savoir +

*L'INSEE a adapté le recensement de la population à la situation sanitaire du Covid-19.*

*L'évolution de la situation sanitaire a conduit à reporter à 2022 l'enquête annuelle de recensement prévue en 2021. Pour toutes les communes de moins de 10 000 habitants, il y aura dorénavant (et pendant les trois prochaines années) un intervalle entre deux collectes de recensement de six ans au lieu de cinq habituellement.*

*La méthode de calcul des populations annuelles a été adaptée en conséquence. Pour être robustes, les évolutions mesurées sur la dernière période doivent donc être analysées avec un pas de temps de six ans minimum (en l'occurrence 2015-2021).*



## Les dynamiques démographiques

Population municipale	2010	2015	2021	Taux de variation annuel 2010-2015	Taux de variation annuel 2015-2021
Bourgogne Franche-Comté	2 820 940	2 813 878 ▼	2 800 194 ▼	-0,05 %	-0,08 %
<b>Doubs</b>	<b>527 770</b>	<b>536 959 ▲</b>	<b>547 096 ▲</b>	<b>+0,35 %</b>	<b>+0,31 %</b>
Jura	260 587	261 534 ▲	258 555 ▼	+0,07 %	-0,19 %
Haute-Saône	237 706	239 548 ▲	234 296 ▼	+0,15 %	-0,37 %
Territoire de Belfort	144 483	142 911 ▼	139 654 ▼	-0,22 %	-0,38 %

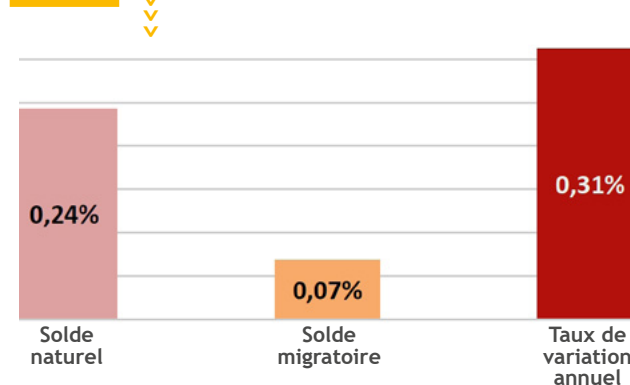
Source : INSEE, 2024

### Le département du Doubs reste dynamique grâce à ses soldes naturels et migratoires positifs

Avec un taux de croissance annuel de +0,31 % entre 2015 et 2021, le département du Doubs est le seul département de l'ancienne région Franche-Comté à connaître un taux de variation démographique encore positif. Il est également le deuxième département le plus peuplé de Bourgogne-Franche-Comté, après celui de la Côte d'or.

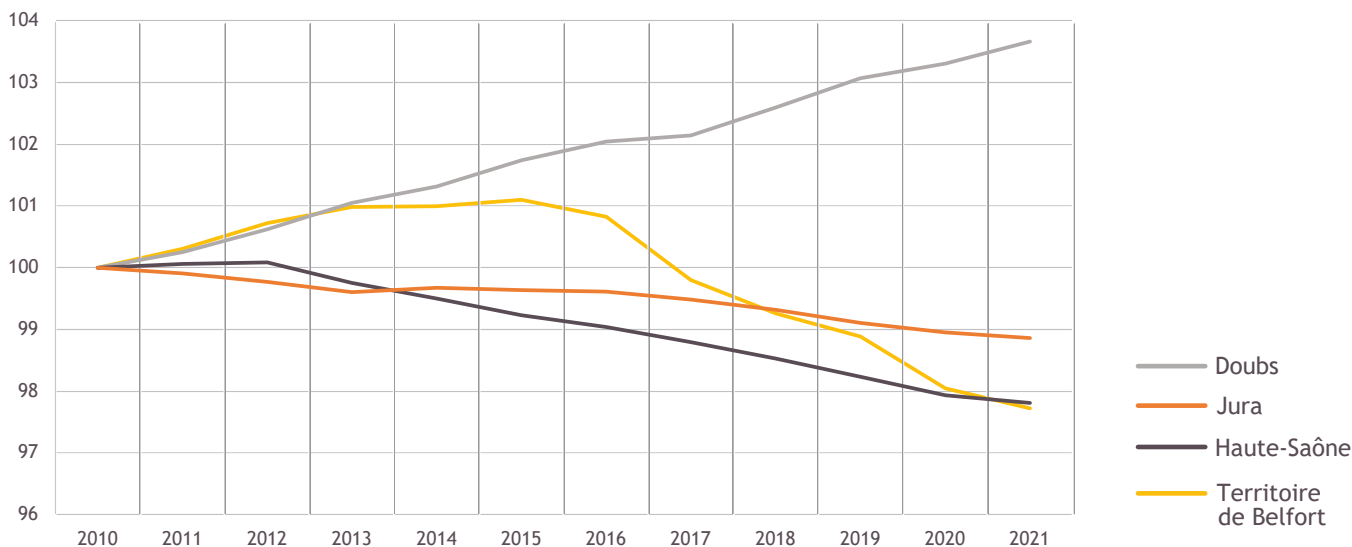
La croissance démographique du Doubs est essentiellement portée par son solde naturel (+0,24 %/an). Le solde migratoire apparent est encore positif au cours de cette même période, mais à un niveau qui reste très faible voire quasi nul, soit +0,07 %/an.

Contribution des soldes migratoires et naturels dans le taux de variation annuel dans le département du Doubs 2015-2021



Source : INSEE, 2024 | Réalisation : AUDAB, 2024

### Évolutions démographiques des départements de l'ancienne région Franche-Comté entre 2010 et 2021 (base 100)



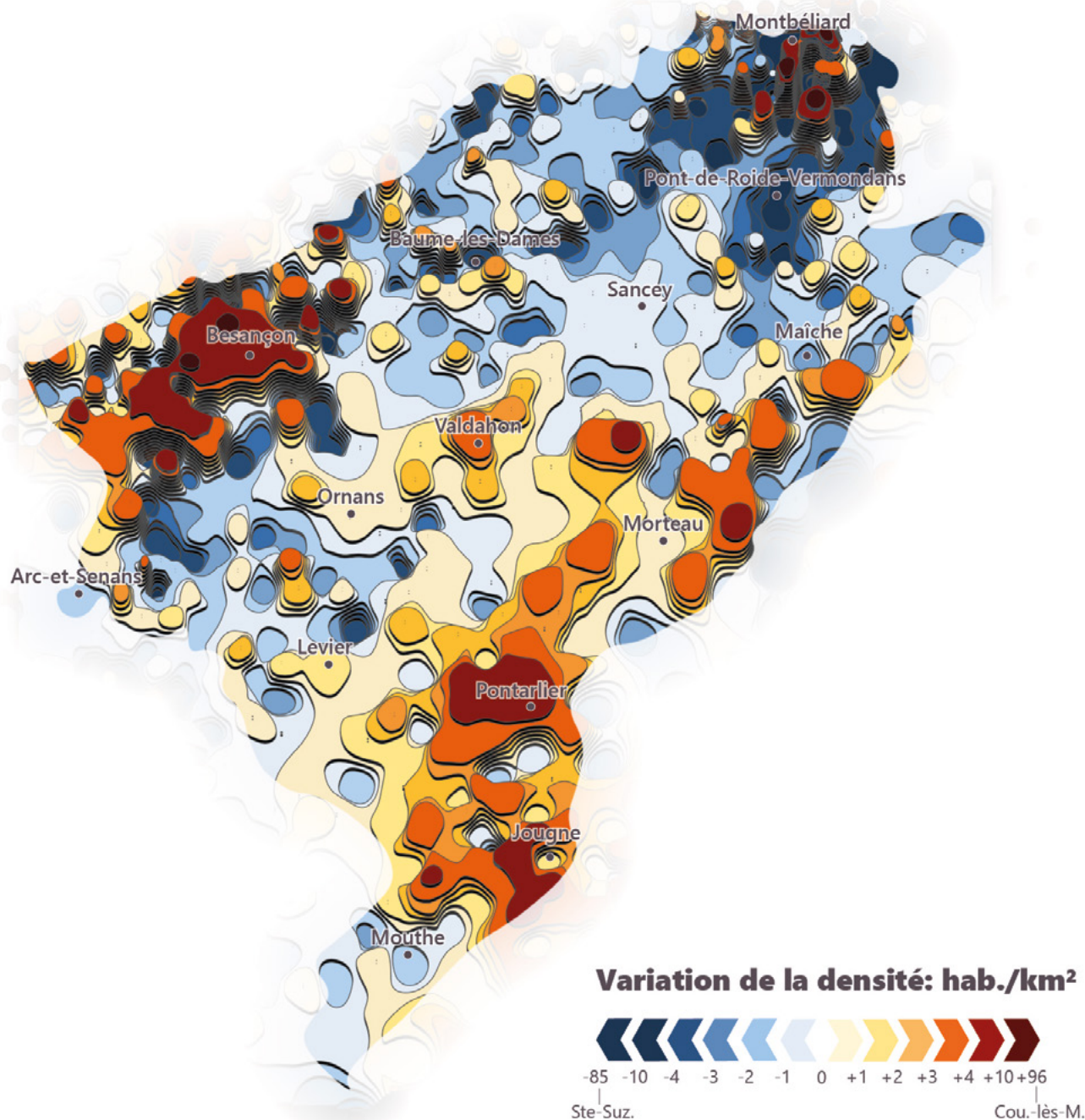
Source : INSEE, 2024

Contrairement aux autres départements de l'ancienne région Franche-Comté qui connaissent tous un déclin démographique plus ou moins récent, le département du Doubs enregistre, quant à lui, un rythme de croissance démographique continu et encore soutenu.

## Évolution annuelle de la densité démographique 2015-2021

Mécaniquement, la densité de population augmente dans le département du Doubs en raison de l'augmentation régulière de sa population totale. Le département comptait 100 habitants par km<sup>2</sup> en 2010 et 104 en 2021, soit une progression de +4 hab./km<sup>2</sup>. L'augmentation de la densité démographique est particulièrement visible le long de la bande frontalière (autour de Maïche, Morteau et de Pontarlier) et dans les communes de Besançon et de sa périphérie proche. Dans l'agglomération de Montbéliard, les variations démographiques sont, quant à elles, très contrastées.

Évolution annuelle de la densité démographique 2015-2021 dans le Doubs.



Sources : IGN, INSEE, 2024 | Réalisation : AUDAB, 2024

Plus en détail, la densité démographique observée entre 2015 et 2021 a augmenté dans 288 communes doubiennes, soit dans près de la moitié des communes du département. Les augmentations les plus fortes ont été enregistrées dans les communes de Courcelles-lès-Montbéliard (+96 hab./km<sup>2</sup>), Vieux-Charmont (+66 hab./km<sup>2</sup>), Grand-Charmont (+61 hab./km<sup>2</sup>), Serre-les-Sapins (+59 hab./km<sup>2</sup>), École-Valentin (+58 hab./km<sup>2</sup>) et Valentigney (+58 hab./km<sup>2</sup>). Alors que 74 communes ont enregistré des stagnations de leur densité démographique (soit 13 % des communes du département), 209 communes ont connu, quant à elles, des diminutions parfois très importantes comme à Sainte-Suzanne (-85 hab./km<sup>2</sup>), Sochaux (-84 hab./km<sup>2</sup>), Novillars (-61 hab./km<sup>2</sup>) ou Bethoncourt (-52 hab./km<sup>2</sup>).

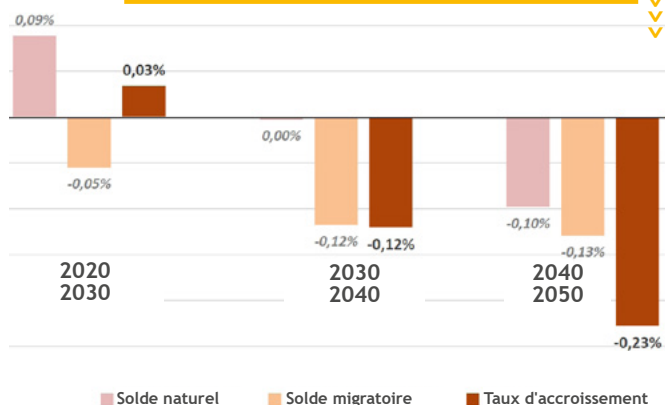


# Projections de population du département du Doubs à l'horizon 2050

## Le modèle Omphale élaboré par l'INSEE s'appuie sur différentes hypothèses de fécondité, mortalité et migrations pour déterminer les grandes tendances démographiques à venir

A l'horizon 2050, les projections de populations de l'INSEE montrent un probable infléchissement des soldes naturels et migratoires qui permettaient jusqu'ici au Doubs de garantir sa croissance démographique. Dès la période décennale 2020-2030, le solde migratoire pourrait devenir négatif. La période 2030-2040 serait marquée pour la première fois par un solde naturel également négatif dû à un nombre de décès devenant supérieur au nombre de naissances.

Évolution 2020 - 2050 des soldes dans le Doubs

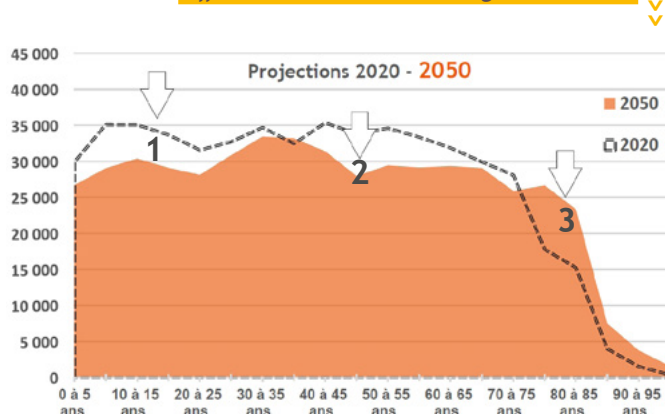


Source : INSEE, OMPHALE, scénario central, 2018

La conjugaison du vieillissement de la population avec la baisse de la natalité et un solde migratoire négatif entraînerait à l'horizon 2050 une diminution de la population ainsi qu'un profond bouleversement des structures par âge, ayant notamment pour conséquence, une hausse du taux de prévalence de la perte théorique d'autonomie. Concernant les personnes âgées, l'enquête auprès des établissements d'hébergement pour personnes âgées (EHPA) datée de 2015, prévoyait une augmentation soutenue du nombre de seniors en perte d'autonomie à l'horizon 2050. D'après cette même étude, qui s'appuie également sur les projections Omphale de l'INSEE, la part de personnes de 60 ans ou plus en perte d'autonomie dans le Doubs, qui s'élevait à 14,8 % en 2015, dépasserait 16 % en 2050. Au vu des dernières projections démographiques, cette part pourrait devenir encore plus importante et avoisiner 20 % d'ici 2050.

Quant au nombre de collégiens dans le département du Doubs, ces derniers devraient sensiblement diminuer. En effet, il est attendu selon l'INSEE une baisse de 5 000 jeunes scolarisables (âgés de 10 à 15 ans) entre 2020 et 2050. Leur part relative devrait toutefois rester stable, c'est-à-dire, autour de 6 % de la population totale.

Différentiel des tranches d'âge 2020 - 2050



Source : INSEE, OMPHALE, scénario central 2018 | Réalisation : AUDAB, 2024

Le graphique ci-contre illustre la différence de structures par âge entre 2020 et 2050, situation projetée d'après la prolongation des tendances actuelles (natalité, mortalité, et migrations).

### Clés de lecture :

1. Baisse de la natalité avec un solde naturel passant en négatif à partir de 2030 - 2040 : tendance à la baisse du nombre d'effectifs scolaires, d'étudiants et de jeunes actifs.
2. Déficit d'actifs âgés et expérimentés (40 - 60 ans).
3. Effet de l'avance en âge des générations nombreuses du "babyboom" qui auront glissé en 2050 vers le grand-âge : nombre et part de seniors âgés voire très âgés beaucoup plus importants en 2050 qu'en 2020.

Directeur de la publication : Michel Rouget - Directeur du pôle Connaissance, prospective territoriale et représentations spatiales : Pierre Clap - Rédaction et mise en page : Olivier Canillac, Pierre Clap - Conception graphique : Dorianne Noriega - Impression : AUDAB.

