

Vers un Urbanisme Favorable à la Santé

Vendredi 16 juin 2023

Quentin Montiege

Département des Sciences en Santé Environnementale

QH-EHESP-16-06-23
EHESP

Objectifs

- Se familiariser avec l'approche globale de la santé et de ses déterminants
- Introduire le concept d'Urbanisme Favorable à la Santé
- Présenter le panorama des outils de l'UFS aujourd'hui disponibles, dont le guide ISadOrA

Plan de l'intervention

- Approche globale de la santé : de quoi parle-t-on ? : clarification des concepts
- L'impact des choix d'aménagement sur la santé : vers un Urbanisme Favorable à la Santé (UFS)
- Principaux cadres et outils de l'UFS

Approche globale de la santé : de quoi parle-t-on ?

-

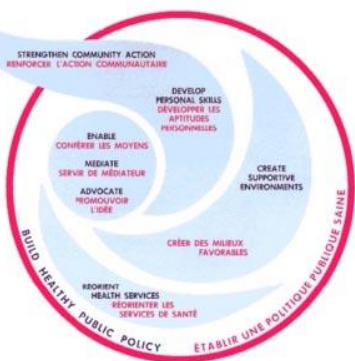
Clarification des concepts



La santé : de quoi parle-t-on ?

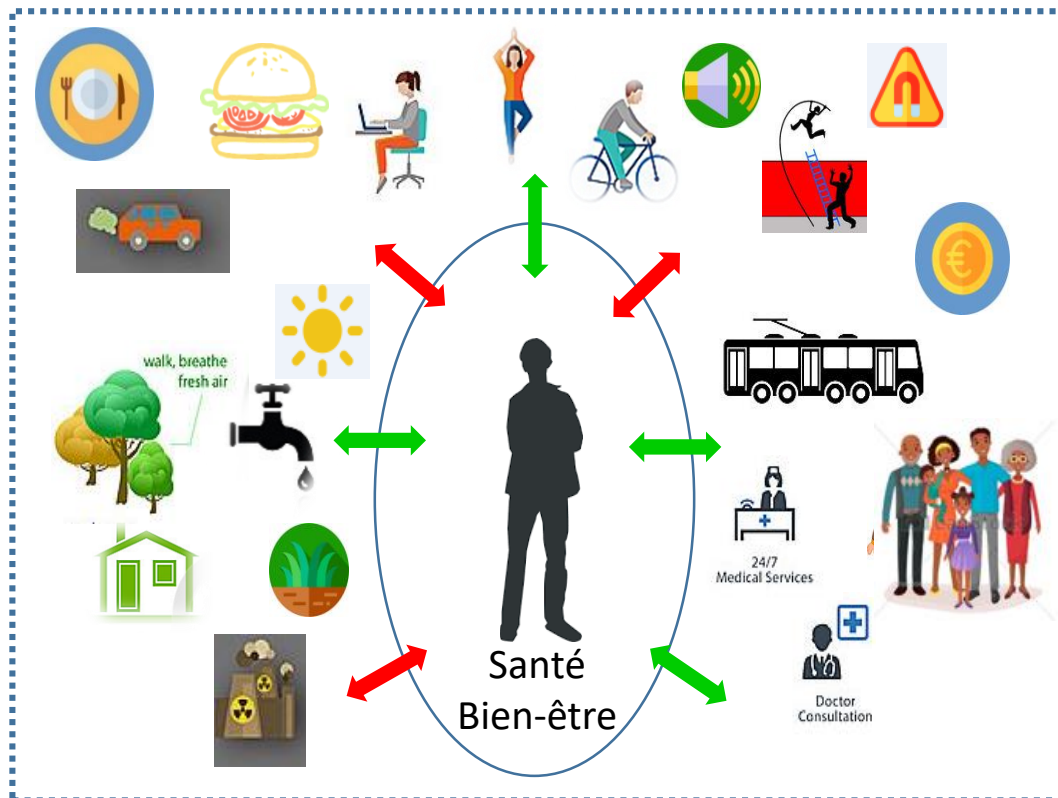
Une notion complexe

- ne relève pas uniquement de l'absence de maladie
- « La santé est un état de **complet bien-être** à la fois **physique, mental** et **social** et pas seulement l'absence de maladie ou d'infirmité» (OMS, 1946)
- ...plus qu'un état, la santé est une **ressource et un processus dynamique & global** qui doit permettre à chaque individu « *d'identifier et de réaliser ses ambitions, satisfaire ses besoins et évoluer avec son milieu ou s'y adapter...* » (Charte d'Ottawa, 1986)



Une approche globale et positive de la santé

L'état de santé résulte du **cumul d'expositions** à l'ensemble de **facteurs au cours de notre vie** → **Déterminants de santé**



Les déterminants de la santé

En santé publique, un déterminant de santé est un facteur qui influence l'état de santé d'une population soit de façon isolée soit en association avec d'autres facteurs.

(relations *positives* ou *négatives*)

Facteur de risque ⇔ Impact négatif

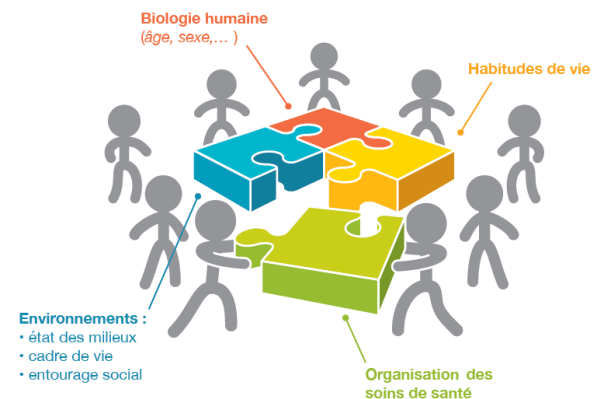
Facteur de protection ⇔ Impact positif



La santé, une définition qui repose sur:

- Une approche globale et dynamique de la santé
 - prend en compte l'ensemble des déterminants individuels, environnementaux, sociaux et économiques susceptibles de l'influencer
- Une approche positive: bien être et qualité de vie
 - ne se focalise pas uniquement sur la réduction des risques ou sur l'occurrence de pathologies mais accorde une importance majeure à la **promotion de la santé**
- Une approche qui vise la réduction des inégalités sociales de santé

La santé est l'affaire de tous....



L'impact des choix d'aménagement sur la santé ; vers un Urbanisme Favorable à la Santé



L'Urbanisme Favorable à la Santé

- Un concept initié par le réseau des villes santé de l'OMS Europe en 1987...
 - «Des pratiques d'aménagement qui tendent à promouvoir la santé et le bien-être des populations tout en respectant les 3 piliers du Développement Durable »
- C'est-à-dire: Des pratiques d'aménagement qui, simultanément :
 - ont pour finalité le bien-être (physique, mental et social) des populations
 - agissent sur un ensemble de déterminants de santé issus de différentes catégories
 - minimisent l'exposition des populations à des facteurs de risque (pollution de l'air, bruit, pollution des sols, isolement social, sédentarité, îlot de chaleur...)
 - maximisent l'exposition des populations à des facteurs de protection (biodiversité, contact avec la nature, luminosité, interactions sociales, activité physique, alimentation saine...)
 - tendent à réduire les inégalités de santé



Barton H. et Tsourou C., 2000, « Healthy Urban Planning »

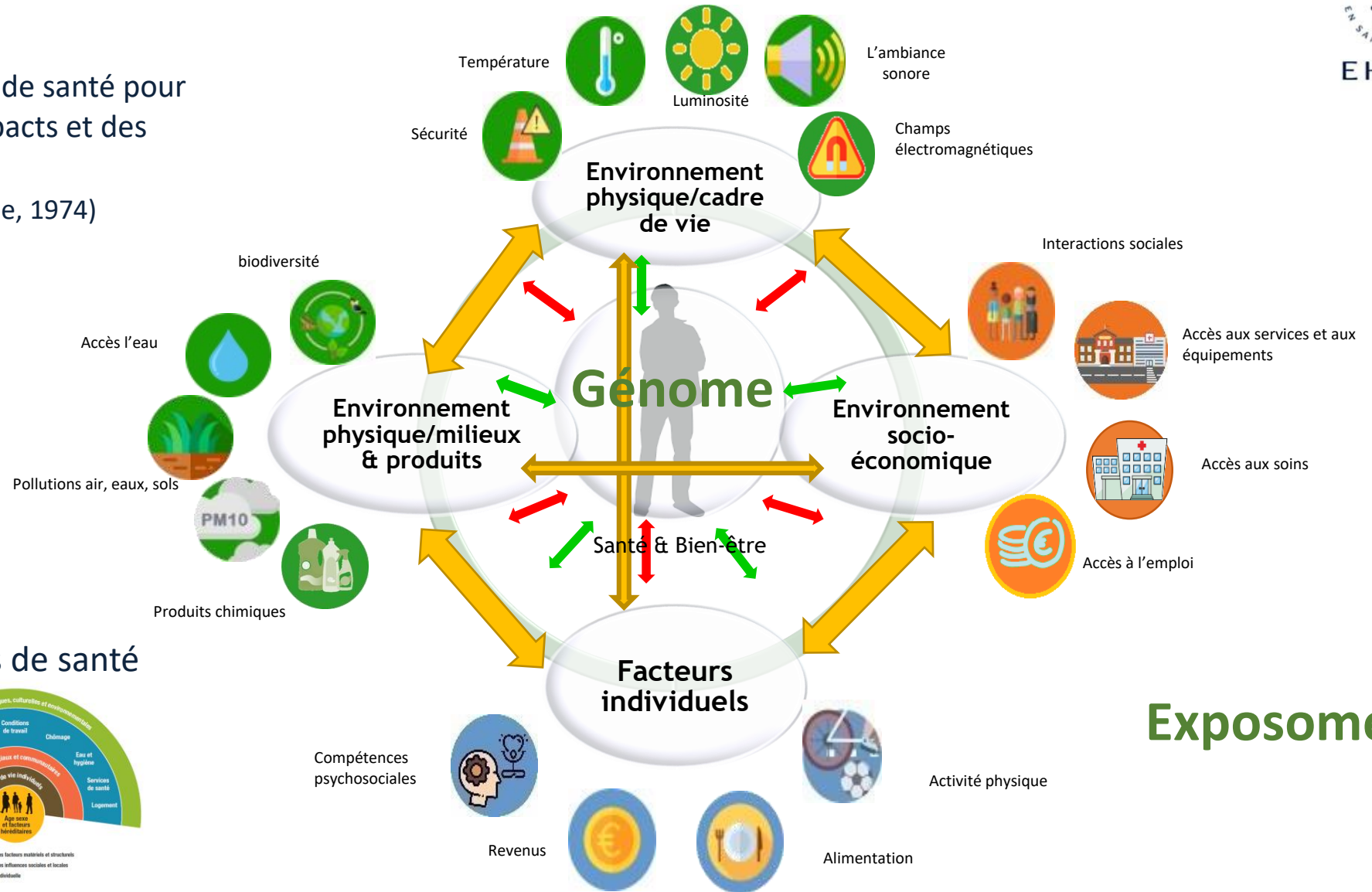
Principes clés de l'approche UFS

- ❖ Approche globale, dynamique et positive de la santé
- ❖ Approche intégrée des enjeux de santé publique et environnementaux
- ❖ Considérer les “territoires de vie” (*Urban setting*) comme des systèmes complexes dynamiques en tenant compte de la diversité des contextes et des acteurs

→ Approche écosystémique de la santé

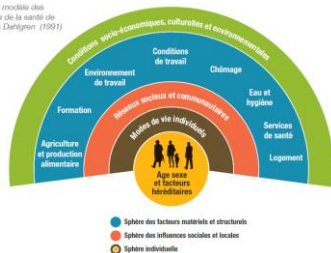
L'approche globale, dynamique et positive de la santé

Classement des déterminants de santé pour structurer l'analyse des impacts et des risques
(Cadre d'analyse de Lalonde, 1974)



Inégalités de santé

Figure 2 - Le modèle des déterminants de la santé de Whitehead & Dahlgren (1991)



L'approche intégrée des enjeux de santé-environnement

Changements environnementaux issus des activités anthropiques

Enjeux de santé de publique

Urbanisation croissante

Dégradation des écosystèmes naturels via
l'imperméabilisation des sols
la pollution de l'air
la pollution de l'eau
la perte de biodiversité,
etc...

**Tempête, inondations, canicule,
stress hydrique, îlot de chaleur
urbain**

Changement climatique

Changements des modes de vie (
mobilité, alimentation,
interactions
sociales...)



- Vieillissement de la population
- Accroissement des inégalités de santé (sociales, environnementales, territoriales)
- Augmentation des maladies chroniques (affections cardio-vasculaires, tumeurs, diabète, asthme, troubles de la santé mentale) → **nombreux facteurs de risque liés à l'environnement et aux conditions de vie**
- Isolement social
- Emergences des maladies vectorielles

Un outil d'intervention pour faire face simultanément aux
grands enjeux environnementaux et de santé publique

Modèle conceptuel UrbASET pour aborder la complexité d'un territoire de vie

(visualiser les liens entre différentes composantes et la santé)

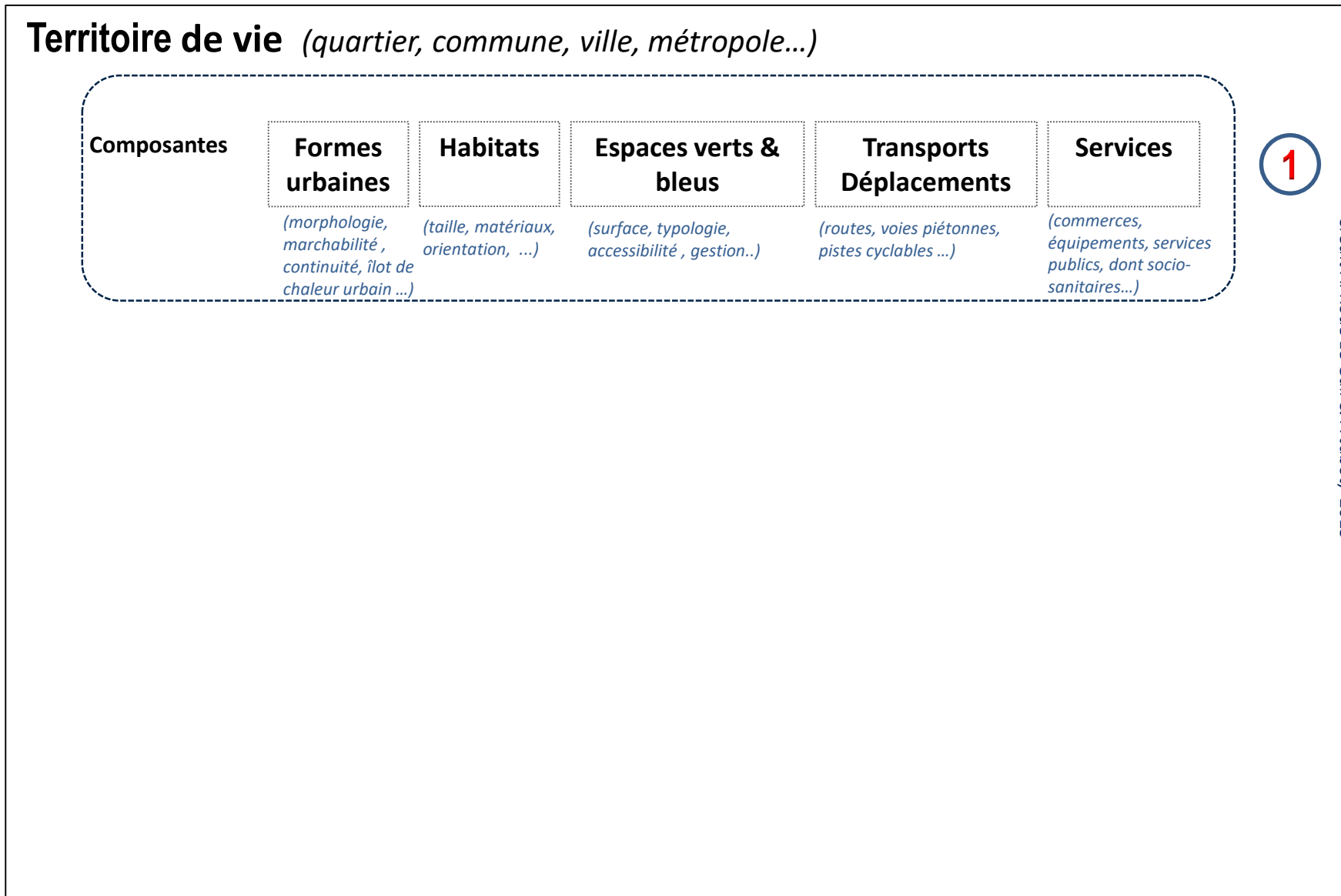
L'approche système

Territoire de vie *(quartier, commune, ville, métropole...)*

Crédit A. Roué Le Gall & F. Jabot, 2015

Modèle conceptuel UrbASET pour aborder la complexité d'un territoire de vie

(visualiser les liens entre différentes composantes et la santé)



Modèle conceptuel UrbASET pour aborder la complexité d'un territoire de vie

(visualiser les liens entre différentes composantes et la santé)



Modèle conceptuel UrbASET pour aborder la complexité d'un territoire de vie

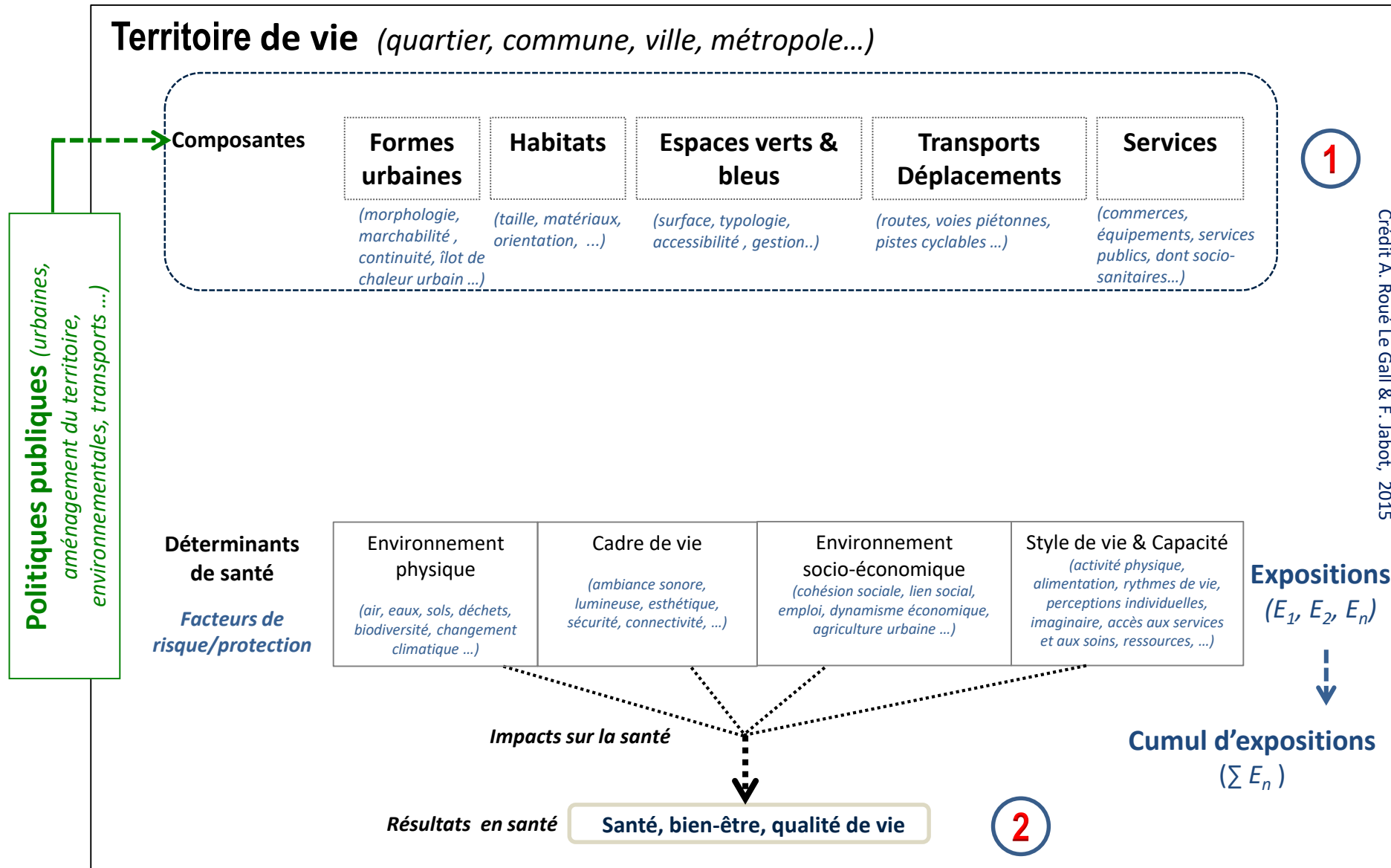
(visualiser les liens entre différentes composantes et la santé)



Crédit A. Roué Le Gall & F. Jabot, 2015

Modèle conceptuel UrbASET pour aborder la complexité d'un territoire de vie

(visualiser les liens entre différentes composantes et la santé)

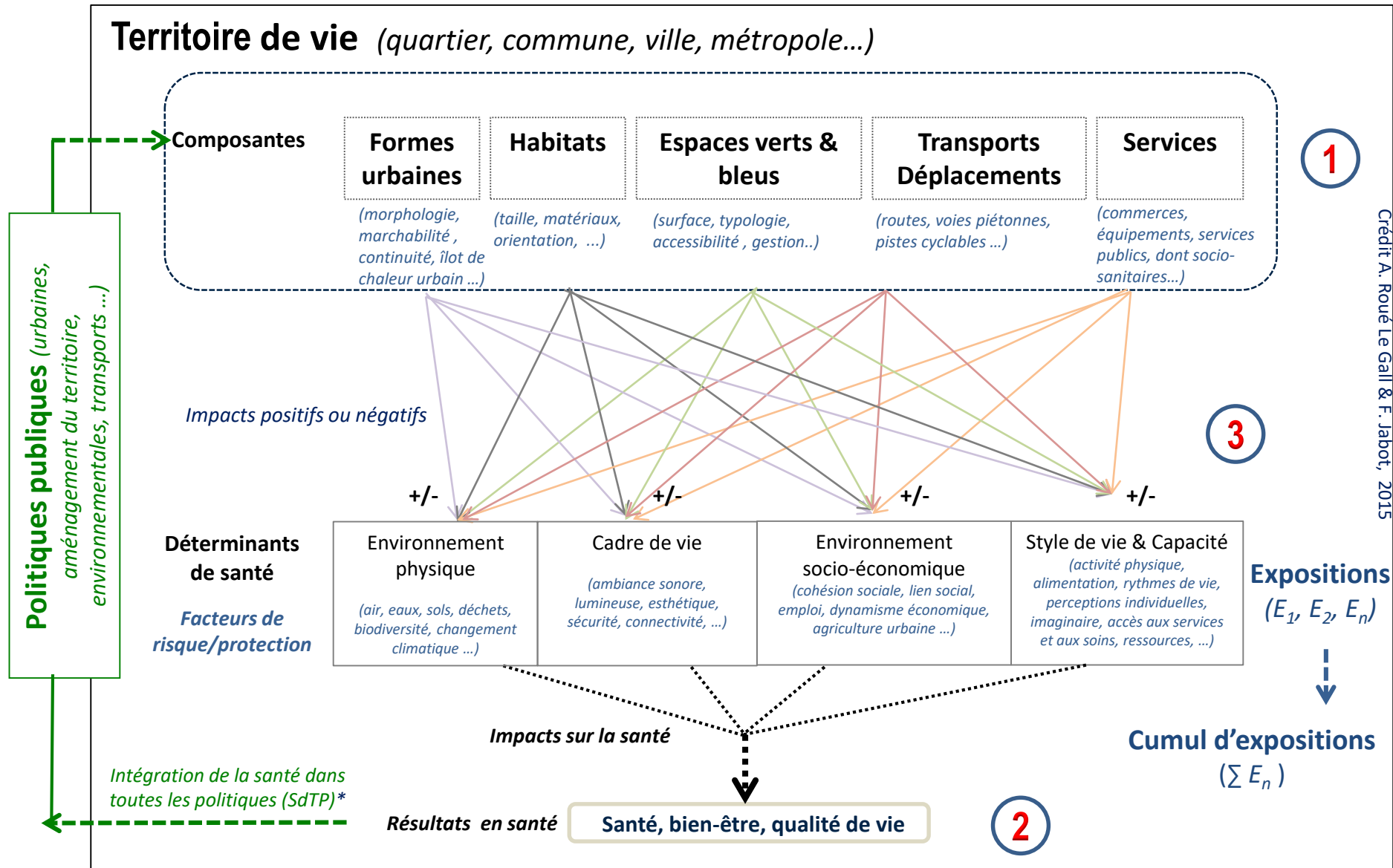


Crédit A. Roué Le Gall & F. Jabot, 2015

Inégalités territoriales de santé

Modèle conceptuel UrbASET pour aborder la complexité d'un territoire de vie

(visualiser les liens entre différentes composantes et la santé)



Crédit A. Roué Le Gall & F. Jabot, 2015

* Déclaration d'Adélaïde sur l'intégration de la santé dans toutes les politiques (SdTP), 2010

A large group of people is sitting on a grassy slope next to a pond. In the background, there are modern apartment buildings. The scene is set in a park-like environment with trees and a clear sky. A semi-transparent text box is overlaid on the image.

Principaux cadres et outils de l'UFS :

Quelques outils de l'UFS aujourd'hui disponibles en France



- **Guides nationaux sur l'UFS (2014, 2016 et 2020)**
- **Cadre de référence (8 axes pour un UFS)**
- **Référentiel d'analyse des projets d'urbanisme avec un prisme santé (matrice 15 déterminants de santé et 19 objectifs pour un UFS)**
- **Outil opérationnel dédié au ARS (avis sanitaire dans le cadre de l'évaluation environnementale)**
- **Cartographie des liens entre les composantes de l'aménagement et la santé**
- **Montage de nouvelles formations dédiées aux professionnels (ex: le DE SPAT, cours en ligne ISadOrA)**



Fiche support P1.3 – « Référentiel d'analyse des projets d'aménagement et documents d'urbanisme pour promouvoir un urbanisme favorable à la santé »

La référence présentée ci-dessous propose une grille servant à l'analyse d'un projet d'aménagement ou d'urbanisme au travers des enjeux de santé et de qualité de vie.

Il s'adresse à tout acteur souhaitant apprécier la prise en compte de la santé et la qualité de vie d'un projet urbain.

Il a été créé à partir d'objectifs vus pour les urbanistes présentés dans le guide de l'OMS urbanisme et santé (édition de 2010) et les travaux de Baret et Guet (2013). Les références ont abouti à l'élaboration d'une matrice organisée autour de 15 déterminants de santé (regroupés en 8 grandes familles) et 19 objectifs associés pour un urbanisme favorable à la santé.

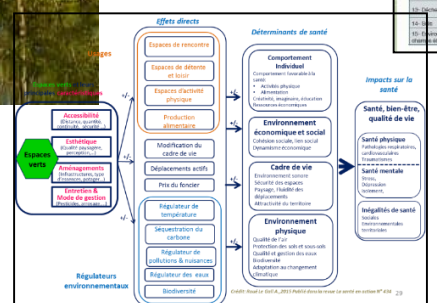
Déterminants de santé	Objectifs
Famille 1 : modes de vie, structures urbaines et environnement	
1- Concomitance de vie active	• Favoriser les déplacements et modes de vie actifs • Inciter aux pratiques de sport et de loisirs • Inciter à une alimentation saine
2- Cohésion sociale et équité	• Favoriser le mixité sociale, générationnelle, transcommunale • Créer une offre adaptée de services d'accueil et de soins aux personnes vulnérables
3- Déplacements (mobilité)	• Favoriser la participation au processus démocratique
4- Accessibilité aux équipements, aux services publics et aux infrastructures	• Favoriser l'accessibilité aux services et équipements
5- Développement économique et emploi	• Assurer les conditions d'attractivité du territoire
Famille 2 : cadre de vie, infrastructure et aménagement	
6- Habitat	• Créer un environnement de vie de qualité (lumière, isolation thermique et acoustique, problèmes de...)
7- Aménagement urbain	• Améliorer les espaces urbains de qualité (projet urbain, formes urbaines, architecture urbaine, offre de services urbains...)
8- Sécurité (trafic)	• Assurer la sécurité des usagers
Famille 3 : milieu, infrastructures et équipements	
9- Environnement urbain	• Préserver la biodiversité et la paysage urbain • Favoriser l'adaptation aux changements climatiques
10- Adaptation aux changements climatiques	• Lutter contre la pollution des milieux urbains
11- Air ambiant	• Améliorer la qualité de l'air ambiant
12- Bruit	• Améliorer la qualité et la gestion du bruit
13- Eau	• Inciter à une gestion de qualité des déchets (recyclables, compost, déchets, déchets de cuisine...)
14- Déchets	• Améliorer la qualité et la gestion des sols
15- Sols	• Améliorer la qualité avant le réaménagement et gérer les risques de contamination



<https://sondage.ehesp.fr/index.php/8879217rangefr>

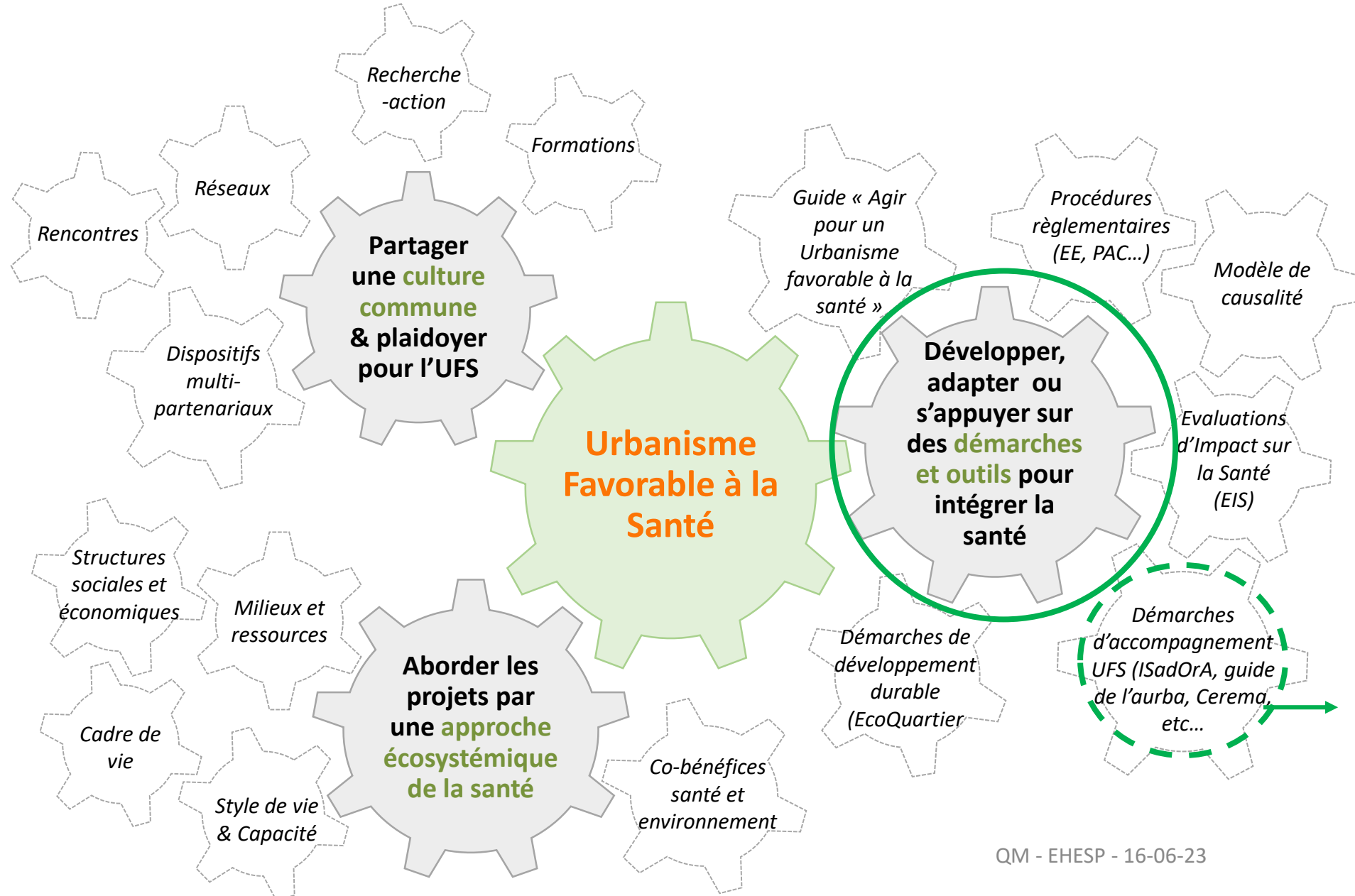


<http://real.ehesp.fr/ufs2>



QM - EHESP - 16-06-23

Cadre théorique des stratégies d'action pour mettre en œuvre une démarche UFS à différentes échelles territoriales



ISadOrA



Le guide ISadOrA
une démarche d'accompagnement
à l'intégration de la Santé dans les
Opérations d'Aménagement urbain

Sous la direction de l'EHESP et de l'a-urba,
avec le soutien de l'ADEME, la DGALN, la DGS,
et en collaboration avec la FNAU

Objectifs

Démarche de promotion de la santé et du bien-être (physique, mental et social) de tous, tout en recherchant les co-bénéfices en termes de santé publique et d'environnement.

Cibles du guide ISadOrA

- Maîtres d'ouvrage et maîtres d'œuvre
- Tout acteur des secteurs de l'urbanisme, de l'aménagement, de l'environnement et de la santé publique

Calendrier

- Travaux initiés en juillet 2017
- Publication du guide : mars 2020

Guide ISadOrA

(Intégration de la **Santé** dans les **Opérations d'Aménagement**)



→ Une équipe projet interdisciplinaire impliquée dans l'Urbanisme Favorable à la Santé



→ Un co-financement de plusieurs acteurs



→ Objectif principal:

- Accompagner les professionnels de l'aménagement dans l'élaboration d'opérations d'aménagement (ZAC, ORU, ...) favorables à la santé (prévention des maladies chroniques)

Démarche de promotion de la santé et du bien être de tous, tout en recherchant les co-bénéfices en termes de santé publique et d'environnement



→ Livrables:

- Un guide de **238 bonnes pratiques** basé sur des données probantes, co-élaboré avec des professionnels de différents secteurs
- 15 clefs opérationnelles : *bonnes pratiques illustrées / 4 grandes composantes d'une OA; Mise en œuvre /cadre opérationnel*

A - Les 15 clefs opérationnelles d'ISadOrA

➔ 15 grands objectifs pour un UoFS

Deux types de clefs:

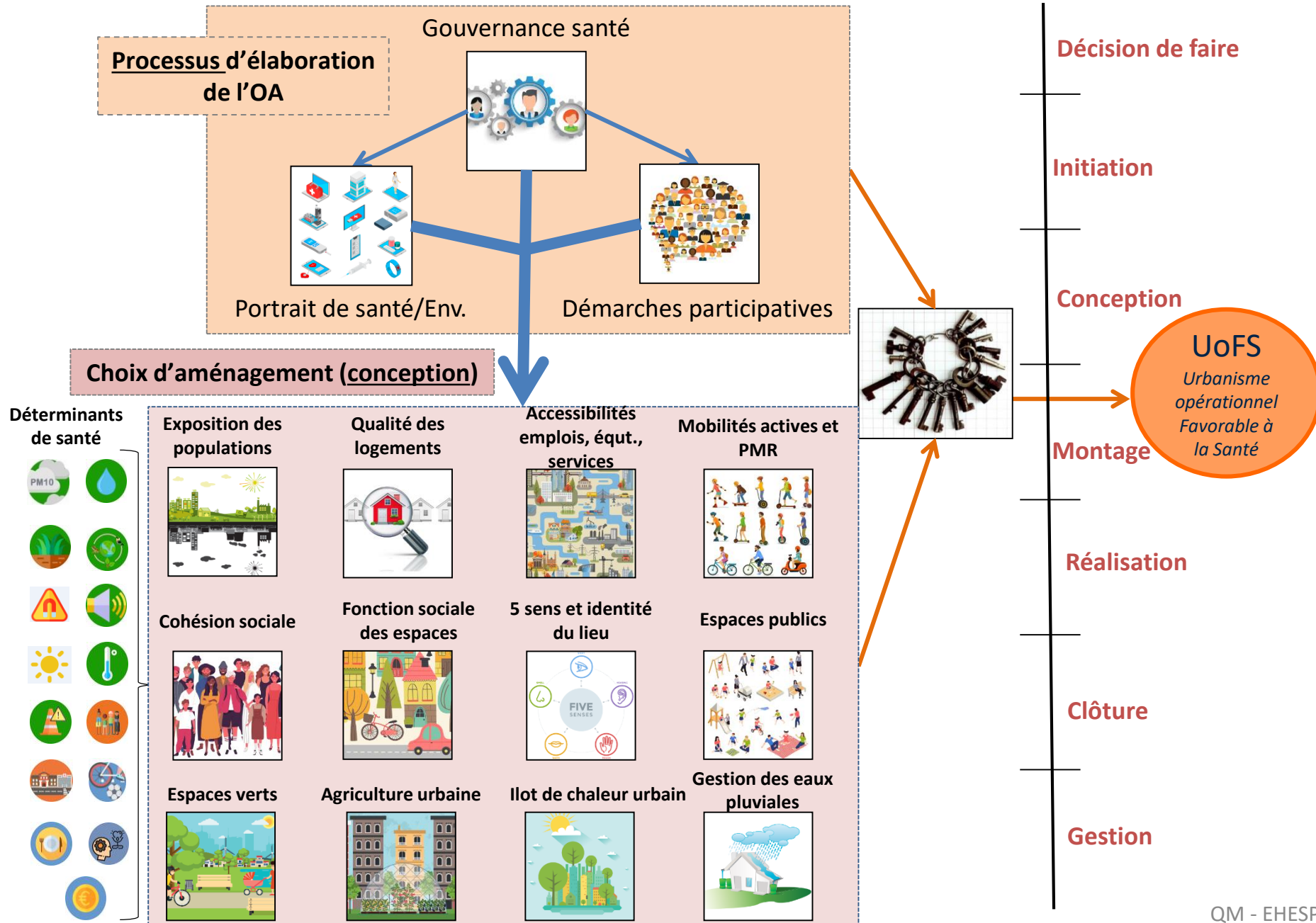
- 3 clefs de processus
- 12 clefs de conception

4 catégories de clefs de conception:

- « Polluants et nuisances »
- « Mobilités et accessibilités »
- « Lien social et cadre de vie »
- « Clefs vertes et bleues »

1/ Gouvernance santé	Mettre en place une instance santé mobilisée tout au long de l'élaboration de l'opération d'aménagement.
2/ Portrait de santé et de l'environnement	Réaliser un portrait de santé du quartier et du territoire (données de santé, données d'exposition), notamment en vue de ne pas aggraver voire de réduire d'éventuelles inégalités de santé (environnementales, sociales, et territoriales).
3/ Démarches participatives	Mettre en place une démarche participative en précisant ses objectifs et ses modalités.
4/ Exposition des populations aux polluants et nuisances	Proposer une implantation des espaces bâtis et des espaces de vie limitant l'exposition des populations, notamment les publics vulnérables et défavorisés, aux polluants et nuisances.
5/ Qualités des logements	Travailler sur la qualité des logements, autant du point de vue de leur conception que de l'impact de l'environnement extérieur sur les conditions d'habitat à l'intérieur des logements.
6/ Mobilités actives et PMR	Concevoir un projet favorable aux mobilités actives et aux personnes à mobilité réduite (PMR).
7/ Accessibilité emplois, commerces, équipements et services	Favoriser l'accessibilité à l'emploi, aux commerces, équipements et services (dont les services socio-sanitaires), notamment en programmant une partie de cette offre au sein du projet.
8/ Cohésion sociale	Proposer une programmation et une répartition des logements et des espaces publics qui favorisent la cohésion sociale.
9/ Cinq sens et identité du lieu	Prendre en compte les 5 sens et l'identité du lieu dans la conception des différents espaces du projet et leurs usages.
10/ Fonction sociale des interfaces et des espaces communs	Valoriser la fonction sociale des espaces d'interface (limites séparatives, parvis d'équipement) et des espaces communs au sein de l'îlot et du bâtiment.
11/ Espaces publics	Aménager les espaces publics pour assurer une diversité et une complémentarité des fonctions (sociale, circulatoire, stimulation de l'appareil perceptif, environnementale) génératrices de santé et de bien-être.
12/ Espaces verts	Intégrer une multiplicité d'espaces verts à différentes échelles du projet en préservant et valorisant au maximum les espaces à caractère naturel et les sols de qualité déjà présents sur le site et en assurant une complémentarité et une continuité entre ces espaces.
13/ Agriculture urbaine	Réserver des espaces pour promouvoir différentes formes d'agriculture urbaine, en adéquation avec la qualité des sols.
14/ Îlot de chaleur urbain	Lutter contre les îlots de chaleur urbains à l'échelle du projet, en créant notamment des îlots de fraîcheur refuge.
15/ Gestion des eaux pluviales	Favoriser une récupération de l'eau de pluie et une gestion des eaux pluviales en surface, par la mise en place de techniques alternatives, permettant une diversité des fonctions dont la gestion du risque inondation.

B - Articulation des 15 clefs opérationnelles d'ISadOrA



Accéder au cours en ligne ISadOrA

Si 1^{ère} connexion: <https://sondage.ehesp.fr/index.php/887921?lang=fr>

Sinon: <https://real.ehesp.fr/isadoraFORM>



ISADORA Formation

Accueil / Cours / Espace collaboratif / Projets / ISADORA Formation

ISadOrA

Intégration de la Santé dans les Opérations d'Aménagement

Plan Régional Santé Environnement 2017-2021

Feedback technique

Vous avez rencontré un problème technique ? Lien brisé, vidéo qui ne s'affiche pas, problème de navigation... Vous pouvez nous le signaler ici afin que nous le corrigions. Merci pour votre aide !

Bienvenue dans la formation l'Urbanisme opérationnel Favorable à la Santé !

Présentation en vidéo

Durée totale estimée :

Objectifs pédagogiques

- Informer sur le concept d'urbanisme favorable à la Santé et à sa déclinaison à l'échelle de l'aménagement opérationnel
- Assimiler et appliquer le guide ISadOrA (intégration de la Santé dans les Opérations d'Aménagement).

Accédez à la formation ▶

Le guide ISadOrA vise à proposer aux professionnels de l'aménagement une démarche opérationnelle visant à l'intégration des enjeux de santé et d'environnement dans le processus d'élaboration des opérations d'aménagement.

Télécharger le guide

Télécharger le plan de la formation

Soutien financier de :

Projet de recherche national ayant impliqué :

École des hautes études en santé publique (EHESP)

<https://www.ehesp.fr/>

EHESP | REAL

ISADORA Formation

- Accueil
- Tutoriels REAL
- Vie étudiante
- Sur les campus
- Mon environnement d'apprentissage

ISadOrA

Intégration de la Santé dans les Opérations d'Aménagement

Feedback technique

Vous avez rencontré un problème technique ? Lien brisé, vidéo qui ne s'affiche pas, problème de navigation... Vous pouvez nous le signaler ici afin que nous le corrigions. Merci pour votre aide !

Module {1}

Introduction

L'UFS, contexte, concept, enjeux, mise en œuvre

Présentation

Télécharger la transcription de la vidéo

Plan du module 1

Module {2}

Présentation du projet et de l'outil ISadOrA

Présentation

Télécharger la transcription de la vidéo

Plan du module 2

Module {3}

Démarches existantes en Bretagne

Présentation

Télécharger la transcription de la vidéo

Plan du module 3

Pour aller plus loin

Publications :

- Montiege, Q. et Roué Le Gall, A., « *L'urbanisme favorable à la santé* », Horizon Pluriel, n°38, La santé-environnement... Des constats aux actions, décembre 2022.
- La Santé et action, mars 2022, n°459 ; « *L'urbanisme au service de la santé* » : https://www.santepubliquefrance.fr/content/download/444226/document_file/517935_spf00003847.pdf?version=1

Productions scientifiques :

- Roué Le Gall, A., Deloly. C., et al., « *ISadOrA : Intégration de la Santé dans les Opérations d'Aménagement* », 2020 : <https://www.ehesp.fr/2020/06/04/guide-isadora-l-ehesp-etoffe-son-corpus-d-outils-sur-le-theme-urbanisme-favorable-a-la-sante>
- OMS, Réseau français des Villes-Santé : « *Espaces verts urbains : promouvoir l'équité et la santé* », 2020 : https://www.villes-sante.com/wp-content/uploads/web_Ouvrage_GreenhCity-2020.pdf
- Roué Le Gall, A., Le Gall, J., et al., « *Agir pour un Urbanisme Favorable à la Santé : concepts et outils* », 2014 : <https://www.ehesp.fr/wp-content/uploads/2014/09/guide-agir-urbanisme-sante-2014-v2-opt.pdf>

Formations :

- Diplôme d'Établissement Santé Publique et Aménagement des Territoires (DE SPAT) : <https://formation-continue.ehesp.fr/formation/sante-publique-et-amenagement-des-territoires-spat-vers-un-urbanisme-favorable-la-sante/>
- Formation des collectivités locales aux enjeux de santé environnement : <https://formation-continue.ehesp.fr/formation/formation-des-collectivites-locales-aux-enjeux-de-sante-environnement/>





Merci de votre attention

Quelques références

ADEME. (2017). *Aménager avec la nature en ville*. : <http://www.ademe.fr/amenager-nature-ville>

Geary, R. S., Wheeler, B., Lovell, R., Jepson, R., Hunter, R., & Rodgers, S. (2021). A call to action: Improving urban green spaces to reduce health inequalities exacerbated by COVID-19. *Preventive Medicine*, 145(January), 106425. <https://doi.org/10.1016/j.ypmed.2021.106425>

Hunter R.F, C. Cleland, A. Cleary, M. Droomers, B.W. Wheeler, D. et al. (2019). Environmental, health, wellbeing, social and equity effects of urban green space interventions: A meta-narrative evidence synthesis. *Environment International* 130.

Jabot, F. et Roué Le Gall, A. (2019). L'évaluation d'impact sur la santé peut-elle influencer les politiques d'espaces verts dans l'espace urbain ? *Revue Forestière Française*, Ecole nationale du génie rural, pp.365. <http://documents.irevues.inist.fr/handle/2042/70008>

Markevych, I., Schoierer, J., Hartig, T., Chudnovsky, A., Hystad, P., Dzhambov, A. M., ... Fuertes, E. (2017). Exploring pathways linking greenspace to health: Theoretical and methodological guidance. *Environmental Research*, 158, 301–317. <https://doi.org/10.1016/j.envres.2017.06.028>

Mitchell, R. J., Richardson, E. A., Shortt, N. K., & Pearce, J. R. (2015). Neighborhood Environments and Socioeconomic Inequalities in Mental Well-Being. *Am J Prev Med American Journal of Preventive Medicine*, 49(1), 80–84. <https://doi.org/10.1016/j.amepre.2015.01.017>

Pan, J., Bardhan, R., & Jin, Y. (2021). Spatial distributive effects of public green space and COVID-19 infection in London. *Urban Forestry and Urban Greening*, 62(January). <https://doi.org/10.1016/j.ufug.2021.127182>

Réseau français des Villes-Santé de l'OMS. (2020). Espaces verts urbains : promouvoir l'équité et la santé. Projet de recherche GreenHcity. : https://www.villes-sante.com/wp-content/uploads/web_Ouvrage_GreenhCity-2020.pdf

Roué Le Gall, A., Deloly. C. et al. (2020). *ISadOrA : Intégration de la Santé dans les Opérations d'Aménagement*. : <https://www.ehesp.fr/2020/06/04/guide-isadora-l-ehesp-etoffe-son-corpus-d-outils-sur-le-theme-urbanisme-favorable-a-la-sante>

Roué Le Gall, A., Le Gall, J., Potelon, J.-L., & Cuzin, Y. (2014). *Guide EHESP/DGS Agir pour un urbanisme favorable à la santé : concepts et outils*. : <http://www.ehesp.fr/wp-content/uploads/2014/09/guide-agir-urbanisme-sante-2014-v2-opt.pdf>

Santé Publique France. (2022). L'urbanisme au service de la santé. *La Santé en action*, n°459. : https://www.santepubliquefrance.fr/content/download/444226/document_file/517935_spf00003847.pdf?version=1

World Health Organization / Europe. (2017). *Urban green spaces : a brief for actions*. : http://www.euro.who.int/_data/assets/pdf_file/0010/342289/Urban-Green-Spaces_EN_WHO_web.pdf?ua=1