

**AudaB**  
Agence d'urbanisme  
agglomération de Besançon

# OBSERVATOIRE socio-urbain

Juin  
2015

Ville de  
**Besançon**



## Synthèse de secteur

### Un territoire au rôle moteur



Miserey-Salines

Le secteur Nord jouit aujourd'hui d'une dynamique certaine. Il en constitue même la première strate puisque cette dernière se poursuit, au-delà des frontières de l'agglomération bisontine et du département, dans le sud de la Haute-Saône.

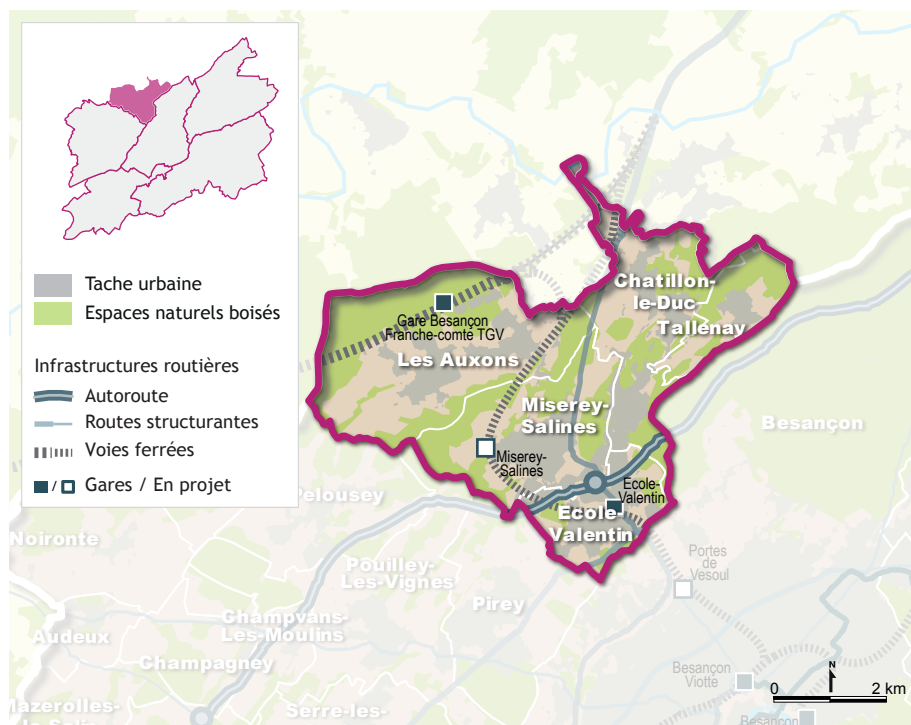
Les axes de communication efficaces qui en facilitent l'accès sont pour beaucoup dans le phénomène d'attraction du secteur Nord. Ce dernier est ainsi traversé par l'autoroute A36, la route N57 et une récente ligne à grande vitesse. Tous ces moyens d'accès au secteur en ont aussi facilité le développement et le dynamisme économiques, grâce notamment aux zones d'activités qu'il abrite.

La population du secteur Nord se distingue, particulièrement par son niveau de vie élevé, de celle des autres secteurs de l'agglomération bisontine. Ce secteur participe, en se détachant par le haut, au creusement des inégalités au sein de l'agglomération.

SECTEUR NORD

*L'Observatoire Socio-Urbain (OSU) des quartiers et des secteurs de Besançon et des communes du Grand Besançon est un outil de veille des disparités territoriales au sein de l'agglomération. Des indicateurs, suivis sur des périodes longues et déclinés aux échelles communales et infracommunales (IRIS), permettent d'identifier les fragilités sociales en y apportant une clé de lecture urbaine et de fonctionnement territorial.*

*Chaque synthèse de quartier, ou de secteur, dresse un portrait détaillé du territoire en mobilisant l'ensemble des thématiques suivies par l'OSU : démographie, habitat et cadre de vie, développement économique et accès à l'emploi, niveaux de vie et pauvreté, santé et accès aux soins, éducation. L'ensemble des publications «Synthèse» est disponible sur notre site [www.audab.org](http://www.audab.org).*



### Les communes du secteur Nord et leur population en 2011

|                  |       |
|------------------|-------|
| Les Auxons       | 2 456 |
| Châtillon-le-Duc | 1 894 |
| Ecole-Valentin   | 2 321 |
| Miserey-Salines  | 2 167 |
| Tallenay         | 387   |

## Les dynamiques démographiques et urbaines

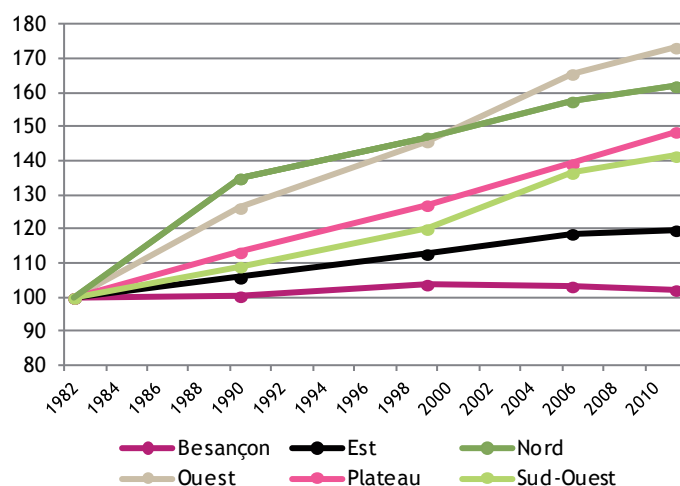
### Une population nombreuse, mais qui croît plus lentement désormais

Le secteur Nord, sa petite surface aidant, est le secteur le plus densément peuplé de l'agglomération bisontine, hors Besançon. Cette caractéristique s'applique surtout aux communes des Auxons, Ecole-Valentin et Miserey-Salines qui profitent de la dynamique périurbaine propre à la première couronne de Besançon et dépassent le seuil des 2 000 habitants.

De 1982 à 1990, le secteur Nord est le secteur du Grand Besançon où la population augmente le plus rapidement. Mais cette croissance ralentit ensuite progressivement, pour arriver, entre 2006 et 2011, à un taux de variation annuel positif de seulement 0,6 %, ce qui correspond à une croissance très modérée : il s'agit même du taux de croissance le plus bas après celui du secteur Est.

Tallenay (-4,1 %) et Châtillon-le-Duc (-3,2 %) perdent des habitants entre 2006 et 2011. Il s'agit en fait de secteurs contraints, par leurs topographies et les risques d'effondrement de leurs sous-sols. En revanche, sur la même période, la commune des Auxons gagne le plus d'habitants (+11,8 %).

### Evolution de la population par secteur Indice, base 100 = 1982



Source : Insee, recensements de la population

|  | Population totale 2011 | Taux de variation annuel de la population 2006-2011 | Nombre de ménages en 2011 |
|--|------------------------|---|---------------------------|
|--|------------------------|---|---------------------------|

|             | Population totale 2011 | Taux de variation annuel de la population 2006-2011 | Nombre de ménages en 2011 |
|-------------|------------------------|---|---------------------------|
| Besançon    | 115 879                | -0,2 %  | 60 561                    |
| Est         | 12 018                 | +0,2 %  | 4 987                     |
| <b>Nord</b> | <b>9 225</b>           | <b>+0,6 %</b>                                       | <b>3 658</b>              |
| Ouest       | 14 105                 | +0,9 %  | 5 377                     |
| Plateau     | 13 131                 | +1,3 %  | 5 127                     |
| Sud-Ouest   | 11 981                 | +0,7 %  | 4 626                     |

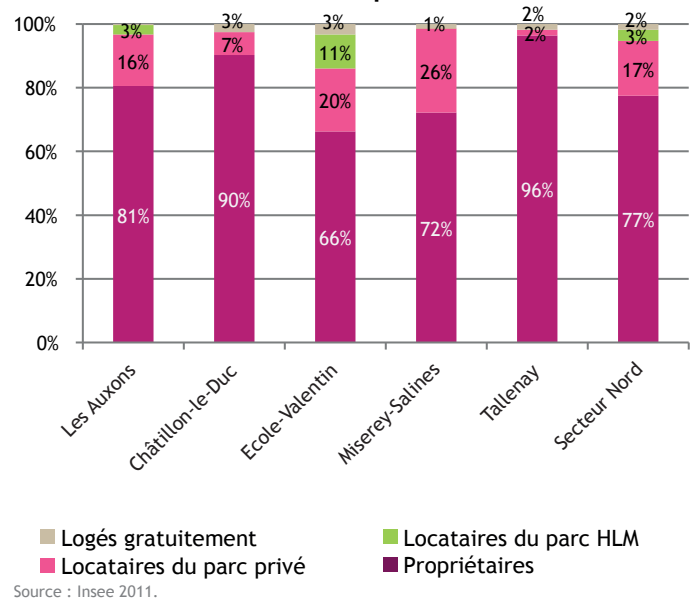
## Un essor résidentiel qui porte essentiellement sur l'habitat individuel

Le secteur Nord se compose d'un parc immobilier essentiellement constitué de maisons (83,4 %), même si Ecole-Valentin fait partie des dix communes de l'agglomération où la part des logements individuels est la plus faible (69,7 %). Dans ce secteur, l'habitat individuel est couplé avec une part conséquente de propriétaires (77,5 %), la plus importante de tous les secteurs.

Le dynamisme résidentiel du secteur Nord est visible dans le nombre des logements commencés, qui augmente entre deux périodes de cinq ans (315 pour 2003-2007 et 387 pour 2008-2012). Ce phénomène est particulièrement perceptible à Ecole-Valentin (47 puis 72), Miserey-Salines (58 puis 145), et les Auxons où la part du parc récent est importante (12,3 %). L'attractivité des communes les plus proches de Besançon s'explique par leur accessibilité qui permet de contourner les difficultés de circulation sur la RN57.

Malgré sa plus petite superficie, le secteur Nord compte en 2013 plus de logements sociaux (143) que le secteur Sud-Ouest (84) et presque autant que le secteur Plateau (153). Ces logements publics se concentrent principalement à Ecole-Valentin (114).

Résidences principales par statut d'occupation



## Portrait des habitants du secteur Nord

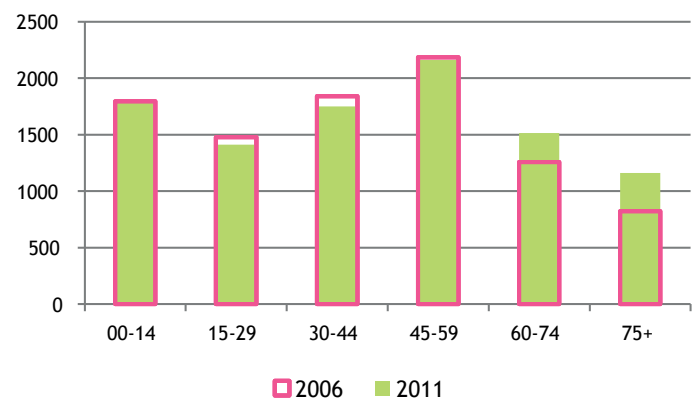
### Un public de 45-59 ans et de jeunes retraités

En 2011, la part des 45-59 ans (23,4 %) et celle des 60-74 ans (16,4 %) sont supérieures dans le secteur Nord aux moyennes des secteurs périphériques pour chaque catégorie. Les personnes de plus de 75 ans, elles, y sont peu nombreuses (12,6 % contre une moyenne pour l'agglomération hors Besançon à 15 %). Mais cette population a augmenté entre 2006 et 2011 (+41 %). La part des personnes de plus de 75 ans s'est particulièrement accrue à Tallenay (+72,4 %) et Châtillon-le-Duc (+53,2 %). Il s'agit, dans ces communes, de veiller à l'adaptation des nouveaux logements aux besoins des personnes les plus âgées.

Le secteur Nord fait partie des trois secteurs (avec Sud-Ouest et Plateau) où le nombre d'enfants de 0 à 14 ans ne diminue pas entre 2006 et 2011 (passant de 1 794 à 1 802). Les Auxons (+9,4 %) et Miserey-Salines (+1,6 %) connaissent même une augmentation de cette population.

Le secteur Nord enregistre un déficit de jeunes adultes sur la période (-4,4 %) plus important que les autres secteurs périphériques de l'agglomération (-2,3 % en moyenne). Ceci peut s'expliquer par sa faible part de logements locatifs et par les prix élevés des logements proposés à la vente.

Population par classes d'âges en 2006 et 2011



Source : Insee, recensements de la population

**Ménage** : ensemble des personnes qui partagent la même résidence principale, sans que ces personnes soient nécessairement unies par des liens de parenté.

|             | Part des ménages de 1 personne en 2011 | Part de la population âgée de moins de 15 ans en 2011 | Part des ménages monoparentaux en 2011 |
|-------------|--|---|--|
| Besançon    | 53,0 %                                 | 14,7 %  | 9,0 %                                  |
| Est         | 26,0 %                                 | 17,7 %  | 6,3 %                                  |
| <b>Nord</b> | <b>19,4 %</b>                          | <b>19,5 %</b>   | <b>9,1 %</b>                           |
| Ouest       | 21,5 %                                 | 21,0 %  | 8,4 %                                  |
| Plateau     | 23,4 %                                 | 20,6 %  | 6,9 %                                  |
| Sud-Ouest   | 23,7 %                                 | 19,2 %  | 6,2 %                                  |

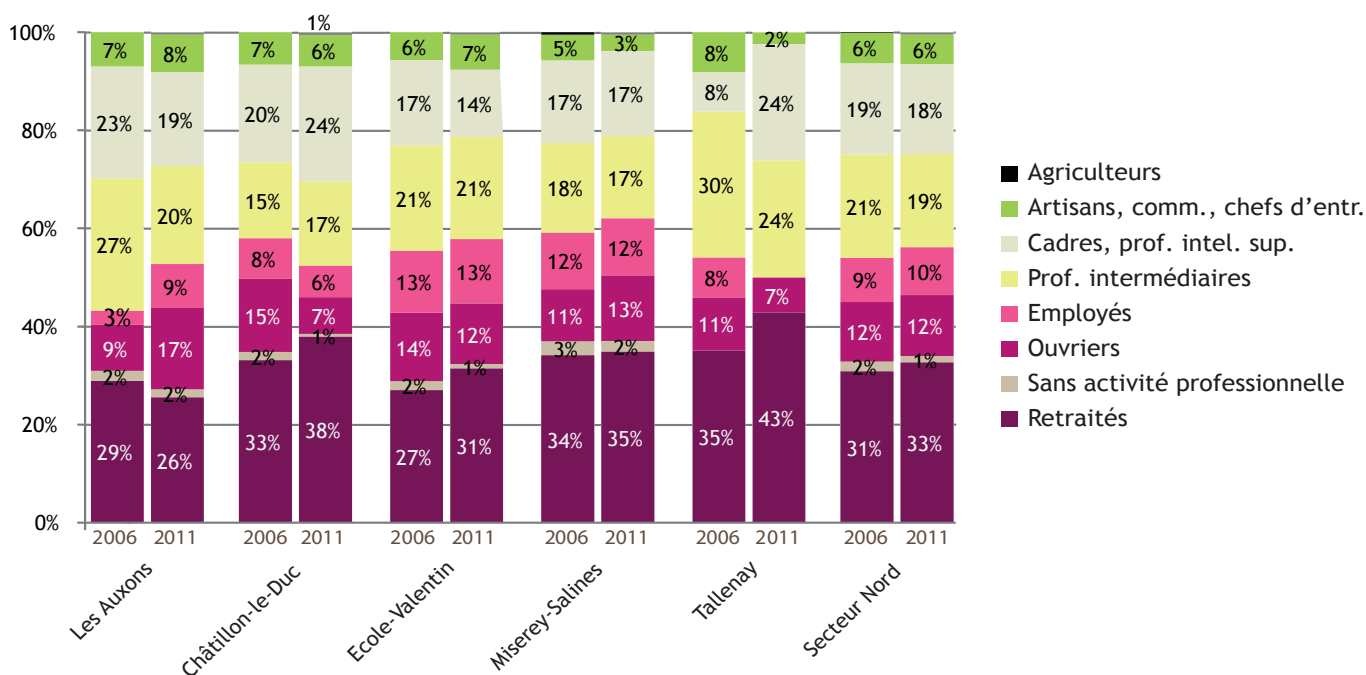


## Les professions qualifiées sur-représentées dans le secteur Nord

Le secteur Nord est le secteur de l'agglomération bisontine qui contient la part la plus élevée de personnes appartenant à la catégorie socio-professionnelle des cadres et professions intellectuelles supérieures (18,3 % contre une moyenne pour l'agglomération hors Besançon à 14,1 %). En 2011, quatre de ses cinq communes font ainsi partie des dix communes de l'agglomération où la part des cadres et professions intellectuelles supérieures est la plus importante : Tallenay (23,8 %), Châtillon-le-Duc (23,5 %), Les Auxons (19,1 %) et Miserey-Salines (17,2 %). En revanche, les personnes aux professions moins qualifiées sont très peu représentées dans le secteur Nord (22,2 % se déclarent ouvriers ou employés, contre une moyenne à 25,7 % pour le Grand Besançon hors Besançon).

Le profil socio-économique des populations de certaines communes a même tendance à se renforcer. Ainsi, à Châtillon-le-Duc, les cadres et professions intellectuelles supérieures restent fortement représentés au fil des années (19,9 % en 2006 et 23,5 % en 2011), alors que les ouvriers sont de moins en moins présents (14,9 % en 2006 et 7,5 % en 2011). De même à Tallenay, cadres et professions intellectuelles supérieures représentent une part de la population de plus en plus conséquente (8,1 % en 2006 et 23,8 % en 2011), alors qu'ouvriers (10,8 % en 2006 et 7,1 % en 2011) et employés (8,1 % en 2006 et 0 % en 2011), déjà peu présents à l'origine, y sont de moins en moins nombreux, voire inexistantes. Ces deux communes font l'objet d'un renforcement des personnes exerçant des professions qualifiées.

### Catégories socio-professionnelles des ménages dans le secteur Nord en 2006 et 2011



Source : Insee, RP 2006 et 2011

## Des personnes seules peu présentes

La part de personnes seules est moins importante dans le secteur Nord (19,4 %) que dans les autres secteurs périphériques (de 21,5 % dans le secteur Ouest à 26 % dans le secteur Est). Quant aux ménages avec enfants, leur part est semblable à la moyenne des secteurs de l'agglomération hors Besançon (42 %), deux communes se distinguant avec une part de cette population plus élevée :

Les Auxons (47,2 %) et Ecole-Valentin (45,5 %). Les ménages avec enfants se situent essentiellement dans les communes les plus accessibles depuis Besançon.

La part des ménages monoparentaux, importante dans le secteur Nord (9,1 %), est aussi particulièrement élevée dans la partie sud du secteur (13,6 % à Ecole-Valentin et 9,5 % à Miserey-Salines).

|             | Part de la population âgée de 75 ans et plus en 2011 | Part de ménages dont le référent est cadre en 2011 | Part de ménages dont le référent est employé ou ouvrier en 2011 |
|-------------|--|--|---|
| Besançon    | 16,9 %   | 12,2 %   | 28,2 %  |
| Est         | 17,9 %   | 10,3 %   | 28,3 %  |
| <b>Nord</b> | <b>12,6 %</b>  | <b>18,3 %</b>                                      | <b>22,2 %</b>   |
| Ouest       | 10,7 %   | 14,9 %   | 26,4 %  |
| Plateau     | 14,3 %   | 15,1 %   | 24,5 %  |
| Sud-Ouest   | 19,8 %   | 12,8 %   | 26,2 %  |



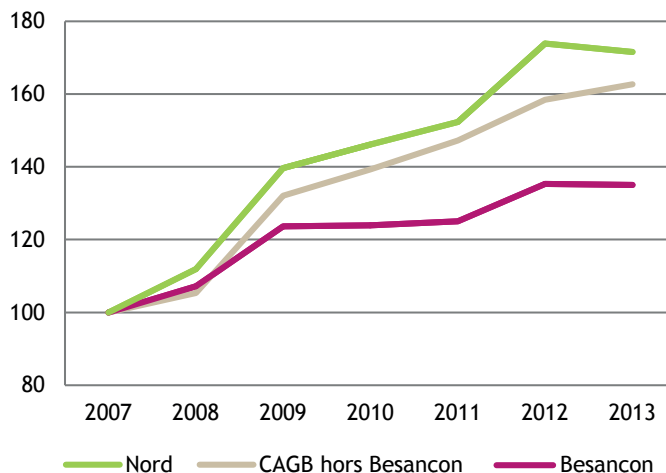
# Emploi et activités

## Un chômage peu présent mais qui connaît une forte poussée

Le secteur Nord, avec la présence d'une grande zone d'activités entre Miserey-Salines, Ecole-Valentin et Châtillon-le-Duc, compte très peu de personnes sans activité professionnelle (1,3 % contre une moyenne pour le Grand Besançon hors Besançon à 2,3 %). Malgré tout, le chômage n'est pas absent, et comme ailleurs, les catégories les plus touchées sont les jeunes de moins de 25 ans (21,1 % des DEFM) et les personnes de plus de 50 ans (26,7 % des DEFM), populations qui sont d'ailleurs les plus touchées dans le secteur Nord, par rapport à l'ensemble des autres secteurs.

L'augmentation du nombre des chômeurs entre 2007 et 2013 est la plus importante dans le secteur Nord (+71,5 %). Quatre de ses cinq communes (Ecole-Valentin (+87 %), Les Auxons (+86,4 %), Châtillon-le-Duc (+85,4 %) et Tallenay (+66,7 %)) connaissent d'ailleurs une augmentation de cette population supérieure à celle de la moyenne de la communauté d'agglomération hors Besançon (+62,7 %). La crise économique a donc touché les emplois de personnes, très présentes dans le secteur, auparavant relativement épargnées par le chômage (notamment les cadres).

Evolution du nombre de chômeurs  
Indice, base 100 = 2007



Source : Direccte, Demandeurs d'Emploi de Fin de Mois, catégories A, B, C.

**Demandeur d'Emploi de Fin de Mois (DEFM) :** les personnes inscrites à Pôle Emploi et ayant une demande en cours au dernier jour du mois.

# Niveau de vie et pauvreté

## Des revenus nettement supérieurs à la moyenne de l'agglomération bisontine

Parmi toutes les communes de l'agglomération bisontine, Tallenay est celle où le revenu médian par unité de consommation est le plus élevé. De plus, trois autres des communes du secteur Nord font aussi partie des dix communes, tous secteurs confondus, dans lesquelles ce revenu médian est le plus important : Châtillon-le-Duc, Miserey-Salines et Auxon-Dessous\*.

Si Ecole-Valentin est la commune du secteur où le revenu médian par unité de consommation est le plus faible, il convient de signaler que ce montant reste malgré tout élevé, comparativement aux autres communes de l'agglomération.

L'augmentation du revenu médian par unité de consommation à Auxon-Dessous (+12,6 % entre 2007 et 2011) est à la fois la plus importante du secteur Nord et l'une des dix plus importantes, tous secteurs confondus. *A contrario*, les augmentations à Auxon-Dessous (+5 %) et à Tallenay (+5,5 %) font partie des moins importantes de l'agglomération. Les revenus des ménages des trois autres communes du secteur ont augmenté dans les mêmes proportions que dans la majorité des autres communes de l'agglomération.

Revenu médian par commune (en euros par unité de consommation)

|                  |        |
|------------------|--------|
| Auxon-Dessous *  | 22 791 |
| Auxon-Dessous *  | 23 647 |
| Châtillon-le-Duc | 26 057 |
| Ecole-Valentin   | 22 571 |
| Miserey-Salines  | 24 332 |
| Tallenay         | 29 204 |

Source : Insee-DGFIP RFLM 2011

\* Les données concernant le revenu médian par unité de consommation pour la nouvelle commune des Auxons ne sont pas encore disponibles, en raison de la fusion récente, en janvier 2015, d'Auxon-Dessous et Auxon-Dessus.

**Revenu médian par unité de consommation :** Revenus annuels déclarés par l'ensemble des occupants d'un même logement et exprimés par unité de consommation. Ce chiffre sépare un échantillon en deux parts égales : 50 % des ménages disposent de revenus inférieurs au revenu médian ; 50 % disposent de revenus supérieurs.

|             | Nombre de chômeurs (catégories A, B, C) en 2013 | Evolution du nombre de chômeurs entre 2007 et 2013 | Part estimée de ménages à bas revenus en 2013 |
|-------------|---|--|---|
| Besançon    | 10 316  | +35,0 %  | 17,4 %  |
| Est         | 702   | +63,3 %  | 9,1 %   |
| <b>Nord</b> | <b>446</b>                                      | <b>+71,5 %</b>                                     | <b>5,3 %</b>                                  |
| Ouest       | 695   | +63,9 %  | 7,1 %   |
| Plateau     | 633   | +62,7 %  | 6,6 %   |
| Sud-Ouest   | 649   | +55,3 %  | 11,0 %  |

## Une fragilité sociale quasi inexistante dans le secteur

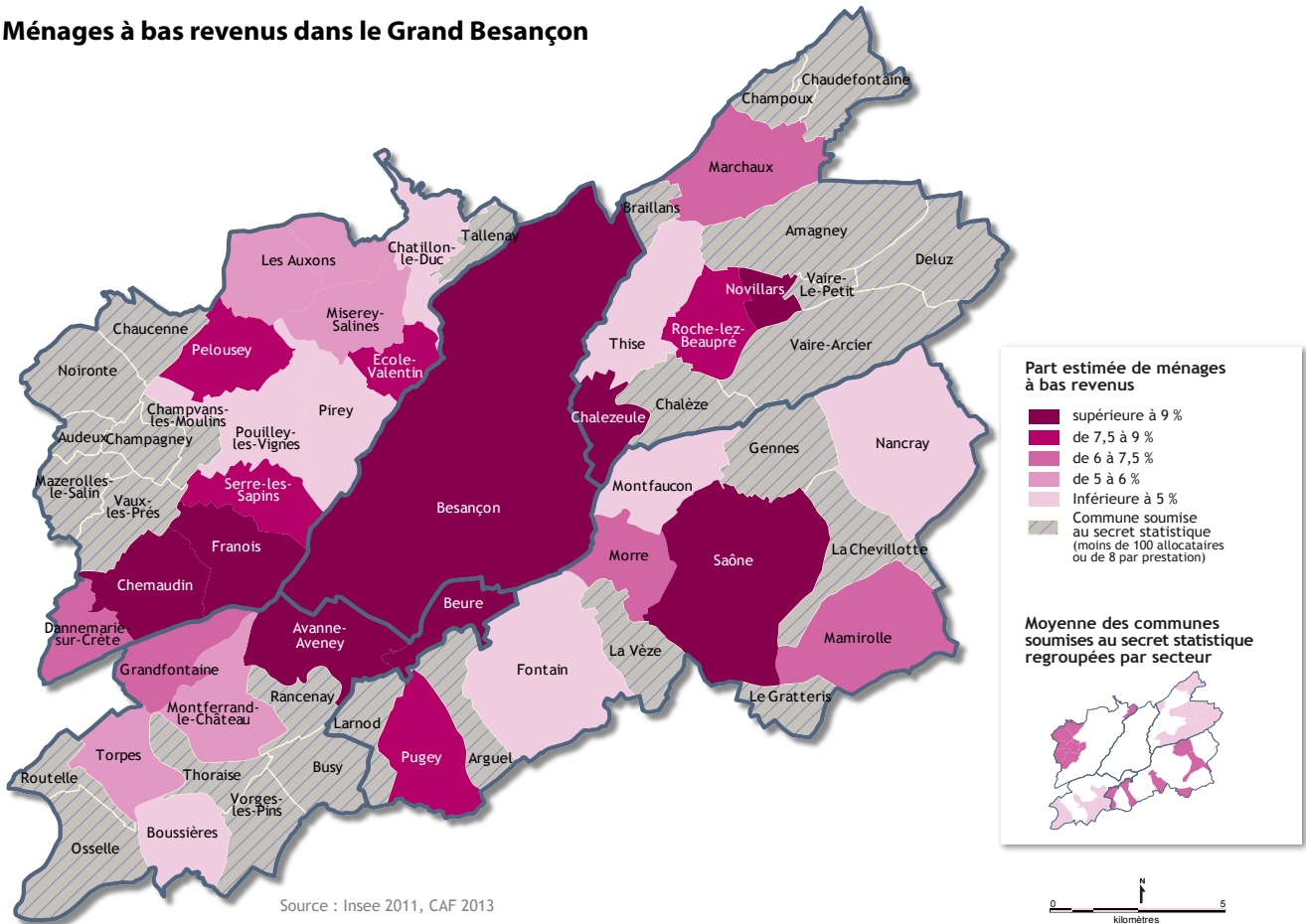
Les indicateurs des prestations sociales dans le secteur Nord laissent apparaître une population préservée, dans sa très grande majorité, par les difficultés sociales, renforçant l'image d'un secteur privilégié.

Ainsi, les parts des ménages aux minima sociaux (3,1 % contre une moyenne pour le Grand Besançon, hors Besançon, à 5,5 %), des bénéficiaires de l'AAH (1,6 % contre 2,8 %), celles estimées des ménages à bas revenus, et donc de la pauvreté (5,3 % contre 7,9 %), et des ménages allocataires du RSA (2,2 % contre 3,7 %) y sont les plus basses de tous les secteurs de l'agglomération bisontine.

**Allocataire sous le seuil à bas revenus :** ménage allocataire de la CAF (Caisse d'Allocations Familiales) dont les revenus mensuels par unité de consommation sont inférieurs à 1 021 € en 2013.

**Prestations minima sociaux:** (AAH) Allocation Adulte Handicapé et RSA Socle (Revenu de Solidarité Active) qui remplace les précédents RMI et API.

### Ménages à bas revenus dans le Grand Besançon



Le secteur Nord est le seul secteur à perdre des ménages à bas revenus entre 2008 et 2013 (-25,3 %) ainsi que des allocataires du RSA entre 2009 et 2013 (-24,5 % contre une moyenne pour les autres secteurs périphériques à 14,7 %). De plus, deux de ses communes font partie des cinq communes, tous secteurs confondus, pour lesquelles la part des ménages allocataires du RSA

est inférieure à 2 % : Châtillon-le-Duc (1,3 %) et Miserey-Salines (1,9 %). L'augmentation est cependant importante aux Auxons (+33,3 %). Enfin, le secteur Nord est aussi le seul secteur qui enregistre une diminution des bénéficiaires de l'AAH entre 2007 et 2013 (-14,3 %), alors que les autres secteurs de la communauté d'agglomération, hors Besançon, en gagnent en moyenne 50,1 %.

Evolution des ménages à bas revenus entre 2008 et 2013

Part estimée de ménages allocataires RSA en 2013

Part d'élèves en retard scolaire en CM2, rentrée 2012-2013

|             | Evolution des ménages à bas revenus entre 2008 et 2013 | Part estimée de ménages allocataires RSA en 2013 | Part d'élèves en retard scolaire en CM2, rentrée 2012-2013 |
|-------------|--|--|--|
| Besançon    | +11,3 %  | 9,3 %  | 14,2 %   |
| Est         | +25,8 %  | 3,9 %  | 10,6 %   |
| <b>Nord</b> | <b>-25,3 %</b>   | <b>2,2 %</b>                                     | <b>9,5 %</b>   |
| Ouest       | +46,0 %  | 2,9 %  | 4,6 %  |
| Plateau     | +22,2 %  | 2,8 %  | 7,1 %  |
| Sud-Ouest   | +14,6 %  | 6,6 %  | 9,9 %  |

# Education et santé

## Education

Le secteur Nord enregistre, à la fin de l'année scolaire 2012-2013 et comparativement à la moyenne des secteurs de l'agglomération hors Besançon (8 %), un taux de retard de plus d'un an important pour ses élèves de CM2 (9,5 %). Les retards restent cependant moindres que ceux enregistrés dans la ville centre de Besançon (14,2 %).

Deux communes font partie des dix communes, tous secteurs confondus, pour lesquelles ce taux est le plus élevé : Ecole-Valentin (18,8 %) et Miserey-Salines (11,5 %). En revanche, les retards sont très peu importants à Châtillon-le-Duc (3,8 %).

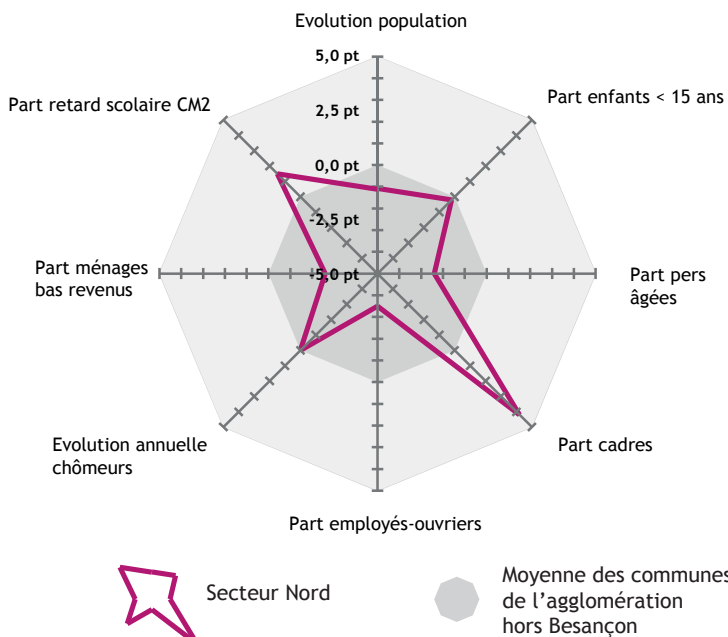
## Santé

La densité médicale du secteur Nord, avec ses 98 médecins pour 100 000 habitants, est similaire à celle de la moyenne des secteurs de l'agglomération hors Besançon.

Les équipements médicaux du secteur sont répartis sur quatre communes : Ecole-Valentin (172 médecins pour 100 000 habitants), Châtillon-le-Duc (106 médecins pour 100 000 habitants), Miserey-Salines (92 médecins pour 100 000 habitants) et Les Auxons (77 médecins pour 100 000 habitants). Dans le cas des Auxons, il convient de préciser que tous les équipements médicaux de la commune se concentrent dans l'ancienne commune d'Auxon-Dessous.

## Synthèse secteur Nord

### Le secteur Nord comparé à l'agglomération hors Besançon



Le graphique représente, pour chaque indicateur, les écarts mesurés (en points) en comparant les résultats du secteur Nord à celui de la moyenne de l'agglomération hors Besançon. Il met en avant les écarts à la moyenne : plus les écarts sont élevés (positivement ou négativement), plus le secteur Nord se distingue de la moyenne des communes hors Besançon.

*Exemple : La part des personnes âgées dans le secteur Nord est inférieure de 2,4 points à celle mesurée pour l'ensemble des communes de l'agglomération hors Besançon.*

### Leviers

- Un secteur attractif, notamment dans sa partie sud.
- Des enfants de 0 à 14 ans présents dans le secteur, notamment aux Auxons et à Miserey-Salines.
- Un effort en faveur de la diversification de l'habitat, avec le développement et l'arrivée récente de nouveaux logements locatifs sociaux, notamment dans le sud du secteur.

### Vigilances

- Une tendance au renforcement des catégories socio-professionnelles les plus aisées qui remet en cause la mixité sociale.
- Un vieillissement de la population du secteur qui induit une adaptation du parc immobilier.
- Des familles monoparentales nombreuses qui peuvent nécessiter quelques adaptations (logements locatifs et abordables, gardes périscolaires, etc.).