



OBSERVATOIRE socio-urbain

Juin
2015

Ville de
Besançon



Synthèse de secteur

Un arc périurbain dans l'ouest bisontin



Pouilly-les-Vignes

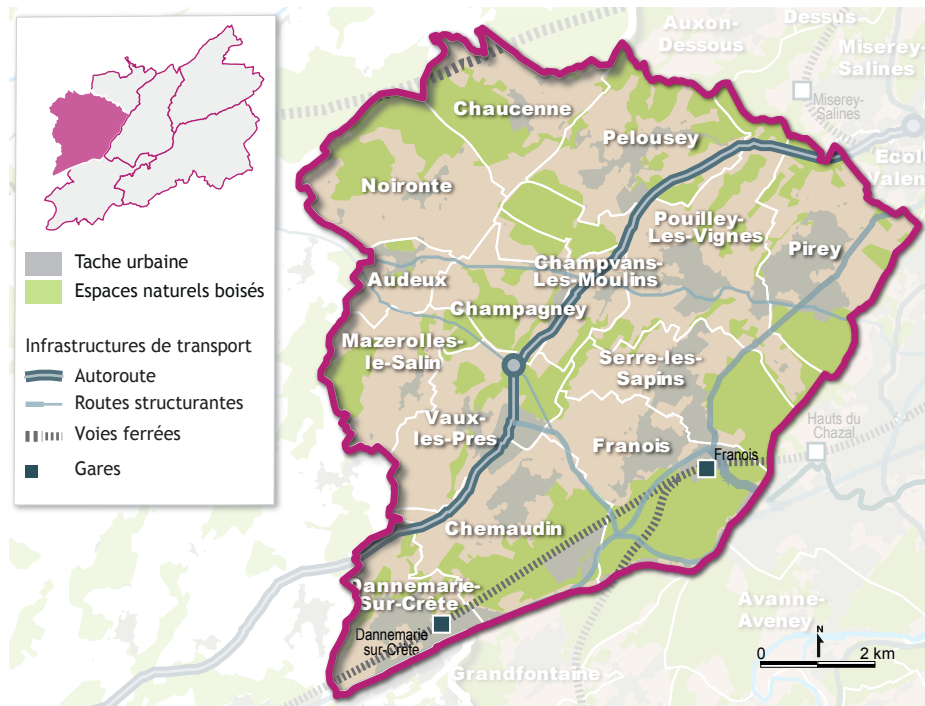
Le secteur Ouest présente une dynamique périurbaine accentuée dans les quelques communes voisines à Besançon. Ces dernières constituent une partie de la première couronne périurbaine de Besançon et forment un arc dynamique s'étendant de Chemaudin à Pirey. Parmi ces communes, trois sont peuplées de près de 2 000 habitants. Plus à l'ouest, les communes ont crû moins rapidement et affichent un caractère plus rural.

Les indicateurs socio-démographiques dans le secteur Ouest composent comme une synthèse de l'ensemble des secteurs périphériques à Besançon. A l'intermédiaire entre les secteurs les plus favorisés et les plus courants, il se distingue par une relative mixité sociale introduite par une offre de logements qui se diversifie.

SECTEUR OUEST

L'Observatoire Socio-Urbain (OSU) des quartiers et des secteurs de Besançon et des communes du Grand Besançon est un outil de veille des disparités territoriales au sein de l'agglomération. Des indicateurs, suivis sur des périodes longues et déclinés aux échelles communales et infracommunales (IRIS), permettent d'identifier les fragilités sociales en y apportant une clé de lecture urbaine et de fonctionnement territorial.

Chaque synthèse de quartier, ou de secteur, dresse un portrait détaillé du territoire en mobilisant l'ensemble des thématiques suivies par l'OSU : démographie, habitat et cadre de vie, développement économique et accès à l'emploi, niveaux de vie et pauvreté, santé et accès aux soins, éducation. L'ensemble des publications «Synthèse» est disponible sur notre site www.audab.org.



Les communes du secteur Ouest et leur population en 2011

Audeux	435
Champagny	260
Champvans-les Moulins	352
Chaucenne	538
Chemaudin	1 441
Dannemarie-sur-Crète	1 326
Franois	1 937
Mazerolles-le-Salin	207
Noironte	351
Pelousey	1 446
Pirey	2 024
Pouilley-les-Vignes	1 906
Serre-les-Sapins	1 526
Vaux-les-Prés	358

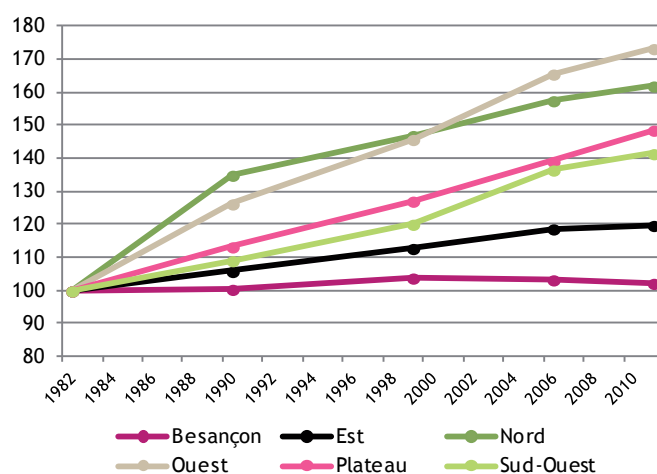
Les dynamiques démographiques et urbaines

Toujours une forte croissance de la population

Entre 2006 et 2011, le secteur Ouest de l'agglomération de Besançon a connu une évolution démographique rapide (+0,9 % par an), comparativement aux autres secteurs à l'exception du secteur Plateau. Sa population est passée de 13 400 à 14 100 habitants. Depuis 1982, le secteur Ouest est le seul secteur à avoir connu un rythme de croissance aussi rapide et continu. Cette forte augmentation s'explique par la poursuite d'une périurbanisation ancienne, facilitée par un terrain propice à l'aménagement et par une volonté forte des élus d'être acteurs de l'urbanisation.

Les principales communes dans le secteur Ouest sont Pirey, Franois, et Pouilley-les-Vignes, qui comptent entre 1 906 et 2 024 habitants. Arrivent ensuite Serre-les-Sapins et Pelousey avec environ 1 500 habitants. Entre 2006 et 2011 la population de Pirey a fortement progressé, soit + 19,5 % sur 5 ans. Il s'agit de la progression la plus rapide de l'agglomération. A l'inverse, la commune de Serre-les-Sapins a perdu 2,4 % de sa population sur cette période. Cette situation devrait s'inverser rapidement avec la construction engagée de la ZAC du Coteau des Epenottes, prévoyant à terme plus de 250 logements neufs.

Evolution de la population par secteur
Indice, base 100 = 1982



Source : Insee, recensements de la population

	Population totale 2011	Taux de variation annuel de la population 2006-2011	Nombre de ménages en 2011
Besançon	115 879	-0,2 %	60 561
Est	12 018	+0,2 %	4 987
Nord	9 225	+0,6 %	3 658
Ouest	14 105	+0,9 %	5 377
Plateau	13 131	+1,3 %	5 127
Sud-Ouest	11 981	+0,7 %	4 626



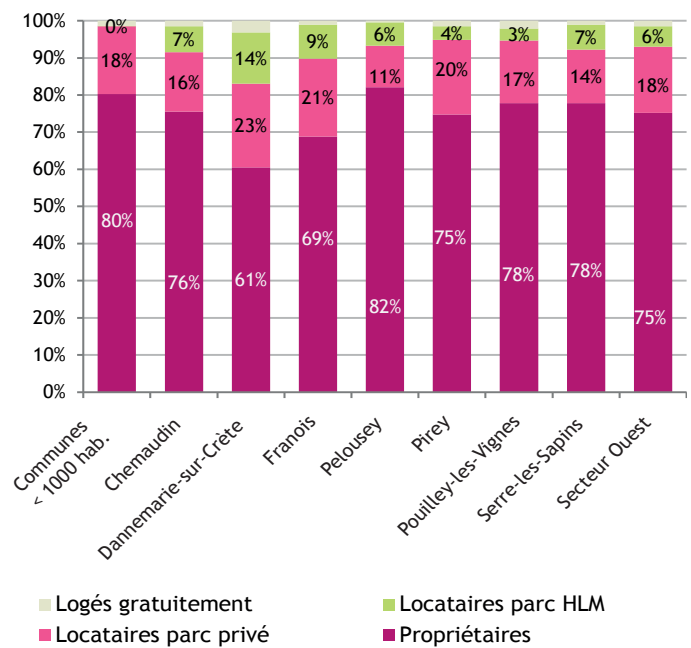
Un parc résidentiel qui se diversifie

Avec 75 % de logements occupés par des propriétaires, le secteur Ouest se caractérise, comme les autres secteurs périphériques (en moyenne de 74,5 %), par un parc immobilier majoritairement occupé par des propriétaires.

Le parc locatif public vient compléter l'offre de logements privés proposés à la location. D'après le recensement de la population, le parc de logements sociaux dans le secteur Ouest représente 5,6 % des résidences principales. Il s'agit de la part la plus forte, après le secteur Est (7,6 %), observée dans les secteurs périphériques de l'agglomération bisontine (4,3 % du parc en moyenne). Ce parc a par surcroît grandi plus rapidement à l'Ouest (+ 20 %) que dans les autres secteurs (+ 13 %) entre 2006 et 2011. Ce sont les communes de Franois et Dannemarie-sur-Crête qui offrent le plus de diversité dans l'occupation des logements.

L'urbanisation du secteur Ouest se poursuit toujours à un rythme assez rapide en comparaison des autres secteurs de l'agglomération. 568 logements sont sortis de terre entre 2008 et 2012, soit 37 de moins que durant les 5 années précédentes. Si une baisse de la dynamique de construction est enregistrée, elle reste moins accentuée (6 %) que pour la moyenne des secteurs périphériques (-22 %). Cette situation signale une attractivité toujours importante pour l'Ouest bisontin.

Résidences principales par statut d'occupation



Source : Insee 2011

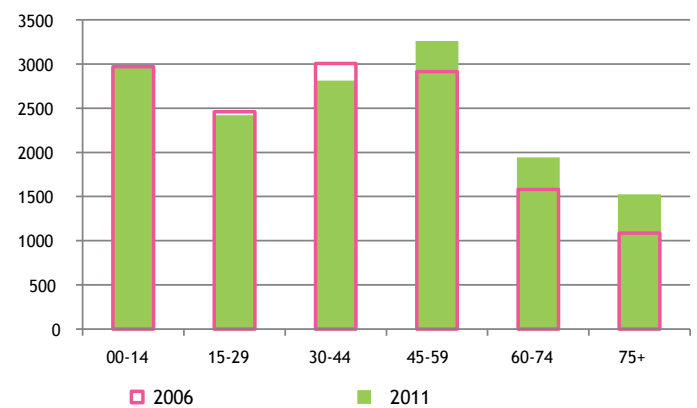
Portrait des habitants du secteur Ouest

Un profil familial qui faiblit légèrement

Comparativement aux autres secteurs, les individus de 0-14 ans et de 30-44 ans sont très présents dans le secteur Ouest, ce qui procure à ce dernier un profil très familial. Ainsi, les ménages avec enfants représentent 45 % de ses foyers, soit la part la plus élevée des secteurs de l'agglomération bisontine. Cependant, entre 2006 et 2011, le nombre d'enfants de moins de 15 ans stagne dans le secteur (-0,3 %), alors qu'il se renforce en moyenne dans les communes périphériques à Besançon (+1,3 %), et plus particulièrement dans le secteur Plateau. Le secteur Ouest perd donc de son attractivité résidentielle auprès des familles, au profit du secteur Plateau ou d'autres communes hors de la communauté d'agglomération.

Entre 2006 et 2011, le secteur Ouest, initialement plutôt jeune, enregistre une progression rapide du nombre de ses habitants de plus de 44 ans (+20 % contre 15 % en moyenne pour les autres secteurs périphériques), ce qui témoigne du vieillissement de sa population. De plus, ce phénomène tend aujourd'hui à se renforcer rapidement : dans le secteur, les plus de 75 ans sont 1,4 fois plus nombreux en 2011 qu'en 2006.

Population par classe d'âges en 2006 et 2011



Source : Insee, recensements de la population

Ménage : ensemble des personnes qui partagent la même résidence principale, sans que ces personnes soient nécessairement unies par des liens de parenté.

	Part des ménages de 1 personne en 2011	Part de la population âgée de moins de 15 ans en 2011	Part des ménages monoparentaux en 2011
Besançon	53,0 %	14,7 %	9,0 %
Est	26,0 %	17,7 %	6,3 %
Nord	19,4 %	19,5 %	9,1 %
Ouest	21,5 %	21,0 %	8,4 %
Plateau	23,4 %	20,6 %	6,9 %
Sud-Ouest	23,7 %	19,2 %	6,2 %

Une mixité marquée dans les catégories socio-professionnelles des ménages

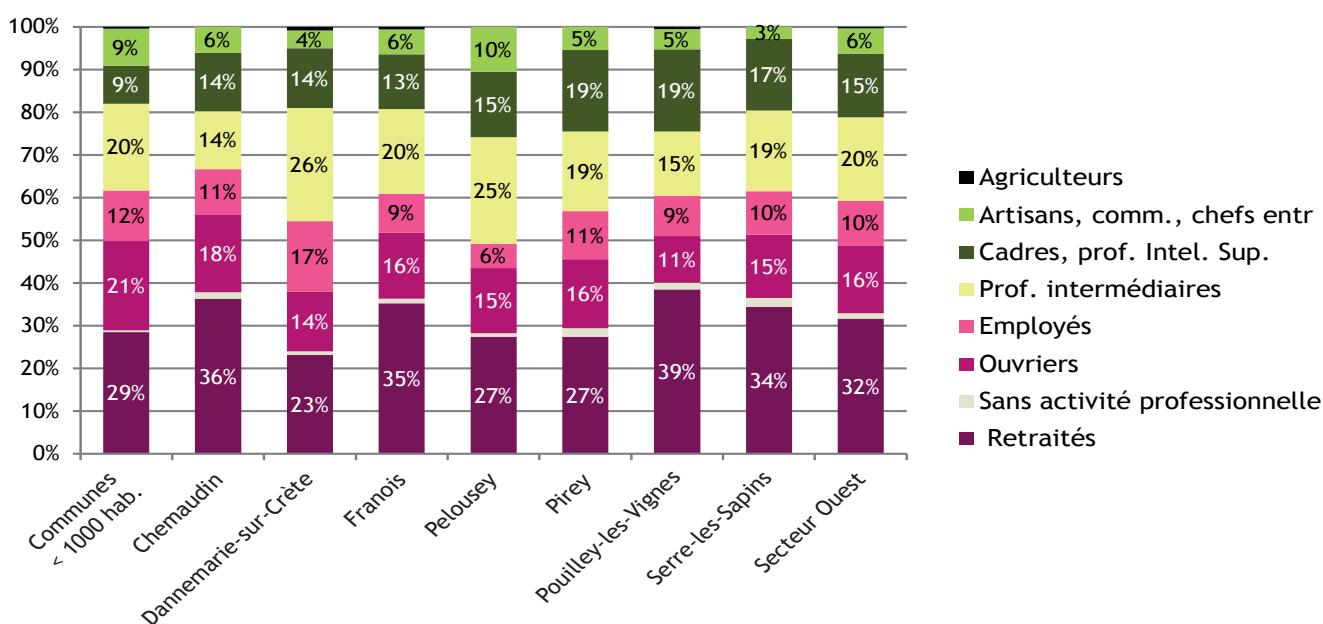
Dans le secteur Ouest, une importante mixité dans les activités professionnelles des ménages est observée. La part des personnes appartenant aux classes moyennes (30 %) y est cependant plus importante que dans tous les autres secteurs (moyenne à 28 %). Cette légère sur-représentation des classes moyennes dans le secteur Ouest s'explique notamment par le développement d'un habitat locatif social, c'est-à-dire de logements plus abordables financièrement.

De plus, la présence dans le secteur de plusieurs zones industrielles et commerciales, qui comptent parmi les gros employeurs de l'agglomération, contribue à justifier un taux de personnes sans

activité professionnelle moins élevé dans le secteur Ouest (1,3 %) que dans les autres secteurs (excepté le secteur Nord).

Entre 2006 et 2011, les catégories socio-professionnelles des ménages n'ont pas beaucoup évolué dans le secteur Ouest. Ainsi, seules une baisse minime des ouvriers (qui représentaient 17,7 % de la population en 2006 et qui ne sont plus que 15,9 % en 2011) et des personnes sans activité professionnelle (de 2,7 %, elles passent à 1,3 %), et une augmentation des retraités (qui passent de 28 % à 31,7 %), qui suit la tendance globale de vieillissement de la société, sont constatées dans le secteur.

Catégories socio-professionnelles des ménages dans le secteur Ouest en 2011



Source : Insee, RP 2011

Hausse des ménages monoparentaux

En reflet du profil familial du secteur Ouest, les familles monoparentales y sont sur-représentées en 2011 (8,4 % des ménages). Besançon et le secteur Nord se démarquent puisqu'ils sont les seuls où la part de ce type de ménages atteint 9 %. Elle reste inférieure à 7 % dans tous les autres secteurs périphériques.

Le secteur Ouest présente aussi la particularité d'avoir vu augmenter particulièrement vite ce public entre 2006 et 2011,

passant de 314 à 451 ménages, soit 44 % de hausse. Ailleurs dans l'agglomération périphérique, l'augmentation n'a été que de 14 %. Les familles monoparentales peuvent avoir des besoins différenciés des autres familles avec enfants : logements à loyers modérés, besoins de gardes périscolaires à des horaires plus larges, tarifs selon des coefficients sociaux, etc.

	Part de la population âgée de 75 ans et plus en 2011	Part de ménages dont le référent est cadre en 2011	Part de ménages dont le référent est employé ou ouvrier en 2011
Besançon	16,9 %	12,2 %	28,2 %
Est	17,9 %	10,3 %	28,3 %
Nord	12,6 %	18,3 %	22,2 %
Ouest	10,7 %	14,9 %	26,4 %
Plateau	14,3 %	15,1 %	24,5 %
Sud-Ouest	19,8 %	12,8 %	26,2 %



Zoom sur les logements sociaux

Le secteur Ouest accueille un nombre de logements sociaux un peu plus conséquent que les autres secteurs du Grand Besançon (hors Besançon et secteur Est). Tous se concentrent dans les sept communes de sa partie Est, de Pelousey à Dannemarie-sur-Crète.

Un profil familial plus marqué dans les logements sociaux

Tous secteurs confondus (hors Besançon), les logements sociaux accueillent plus de familles avec enfants (60,8 %) que de personnes sans enfant, et le secteur Ouest ne fait pas exception. Ainsi, ce dernier recense 61,6 % de ménages avec enfants. Trois communes du secteur Ouest dans lesquelles les familles sont nettement plus nombreuses que les personnes sans enfant se distinguent particulièrement : Chemaudin (77 %), Pirey (71 %) et Pelousey (65 %).

La présence de familles dans les logements sociaux du secteur Ouest se traduit d'ailleurs dans l'offre locative puisqu'une grande majorité des appartements du parc public proposés à la location sont adaptés à l'accueil de personnes avec enfants. Ainsi, près de 85 % de ces appartements sont des T3, T4 ou T5.

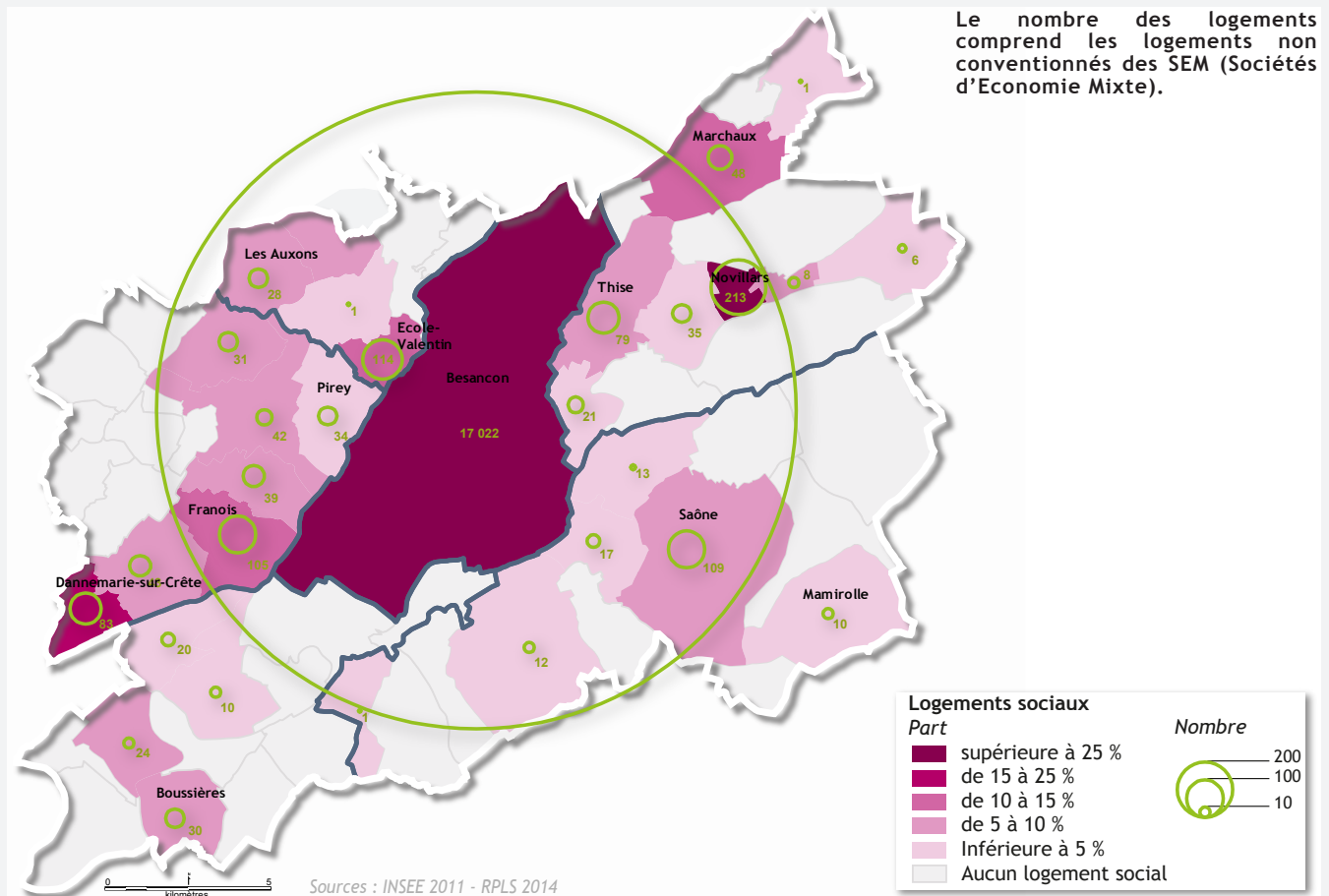
*Source des données statistiques : Observatoire Régional de l'Occupation Sociale des bailleurs publics de Franche-Comté.

Une mixité observée dans les logements sociaux

La majorité des ménages installés dans le parc de logements locatifs sociaux des secteurs périphériques à Besançon (56,4 %) présente des revenus modestes, inférieurs à 60 % du plafond PLUS* (ex. : moins de 1 290 euros mensuels, hors prestations sociales, pour un couple et deux enfants). Cependant, cette part est moins importante dans le secteur Ouest où ils ne sont que 51,4 %. Chemaudin se distingue nettement avec un parc public accueillant 72 % de ménages dont le revenu est inférieur à 60 % du plafond PLUS.

En revanche, c'est à Serre-les-Sapins (41 %) et Dannemarie-sur-Crète (41,8 %) qu'ils sont les moins nombreux.

Cette faible part de ménages plus fragiles, comparativement aux autres secteurs, va de pair avec une part de personnes occupant un emploi stable dans le secteur Ouest (58,3 %) plus élevée que la moyenne des secteurs de la CAGB hors Besançon (53 %). Cela s'explique en partie par le fait que le parc locatif du secteur loge des travailleurs à revenus modestes, notamment des ouvriers travaillant dans les zones d'activités implantées sur le territoire. Il faut cependant noter ici la présence, à Franois, de 11 % de personnes occupant un emploi précaire, ce qui est une part importante par rapport à la moyenne du secteur Ouest (8,3 %) et à celle des secteurs de la CAGB hors Besançon (9,2 %).



Logements sociaux

Part	Nombre
supérieure à 25 %	200
de 15 à 25 %	100
de 10 à 15 %	10
de 5 à 10 %	
Inférieure à 5 %	
Aucun logement social	

Emploi et activités

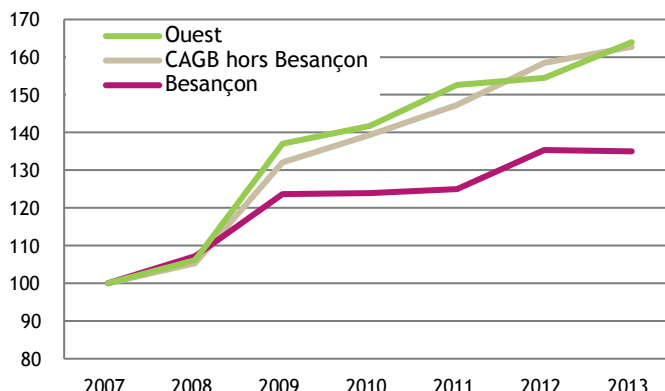
Un chômage en hausse toujours rapide

Entre 2007 et 2013, sous l'effet de la crise économique, l'agglomération de Besançon a connu un accroissement du nombre de Demandeurs d'Emploi en Fin de Mois (DEFM) de 40 %. Cette évolution a connu des rythmes différents entre la ville centre et sa périphérie.

Dans le secteur Ouest, 424 DEFM sont comptés en 2007, et 695 en 2013, soit une augmentation de 271 personnes. Pour cette période, la progression s'élève donc à 64 % dans ce secteur, contre 35 % à Besançon. Toutefois, cette évolution a connu un rythme assez rapide jusqu'en 2011, avant de connaître un ralentissement entre 2011 et 2012 et une nouvelle accélération de 2012 à 2013 (de 655 à 695 chômeurs).

L'écart entre les taux d'emploi des hommes et des femmes dans le secteur fait partie des moins élevés des secteurs (4,3 points contre une moyenne des secteurs, hors Besançon, à 5,2 points). L'activité féminine s'explique par la présence, dans le secteur Ouest, de zones commerciales, l'emploi féminin étant particulièrement représenté dans le secteur du commerce.

Evolution du nombre de chômeurs
Indice base 100 = 2007



Source : Direccte, Demandeurs d'Emploi de Fin de Mois, catégories A, B, C.

Demander d'Emploi en Fin de Mois (DEFM) : les personnes inscrites à Pôle Emploi et ayant une demande en cours au dernier jour du mois.

Niveau de vie et pauvreté

Des revenus au-dessus de la moyenne de l'agglomération bisontine

Une seule commune du secteur Ouest, Champvans-les-Moulins, se distingue en faisant partie des huit communes de l'agglomération dont le revenu médian par unité de consommation est inférieur à 20 000 euros en 2011. De fait, les ménages du secteur Ouest disposent de revenus convenables en comparaison de ceux de nombreuses autres communes de l'agglomération de Besançon.

Toutefois, entre 2007 et 2011, l'évolution des revenus a peu progressé dans quelques communes du secteur. La hausse a été inférieure à 6 % dans de petites communes (Noironte, Mazerolles-le-Salin et Vaux-les-Prés). Elle a aussi été particulièrement faible à Pirey (3,4 % contre 8,8 % en moyenne dans le Grand Besançon) mais le revenu médian dépasse 24 000 € dans cette commune.

Sur la même période, les ménages de Chauvenne et Champagney se distinguent par un enrichissement rapide (supérieur à 17 %).

Revenu médian par unité de consommation : Revenus annuels déclarés par l'ensemble des occupants d'un même logement et exprimés par unité de consommation. Ce chiffre sépare un échantillon en deux parts égales : 50 % des ménages disposent de revenus inférieurs au revenu médian ; 50 % disposent de revenus supérieurs.

Revenu médian par commune (en euros par unité de consommation)

Audeux	20 948
Champagney	24 282
Champvans-les-Moulins	19 930
Chauvenne	21 819
Chemaudin	21 723
Dannemarie-sur-Crète	21 092
Franois	21 121
Mazerolles-les-Salins	20 186
Noironte	20 023
Pelousey	21 894
Pirey	24 499
Pouilley-les-Vignes	23 550
Serre-les-Sapins	23 169
Vaux-les-Prés	22 760

Source : Insee-DGFIP RFLM 2011

	Nombre de chômeurs (catégories A, B, C) en 2013	Evolution du nombre de chômeurs entre 2007 et 2013	Part estimée de ménages à bas revenus en 2013
Besançon	10 316	+35,0 %	17,4 %
Est	702	+63,3 %	9,1 %
Nord	446	+71,5 %	5,3 %
Ouest	695	+63,9 %	7,1 %
Plateau	633	+62,7 %	6,6 %
Sud-Ouest	649	+55,3 %	11,0 %

Des communes concernées par une fragilité sociale

Le décompte des ménages allocataires à bas revenus de la CAF permet une estimation de la pauvreté. 7,1 % des ménages dans le secteur Ouest sont allocataires à bas revenus de la CAF contre 7,9 % en moyenne pour l'ensemble des secteurs de l'agglomération (hors Besançon).

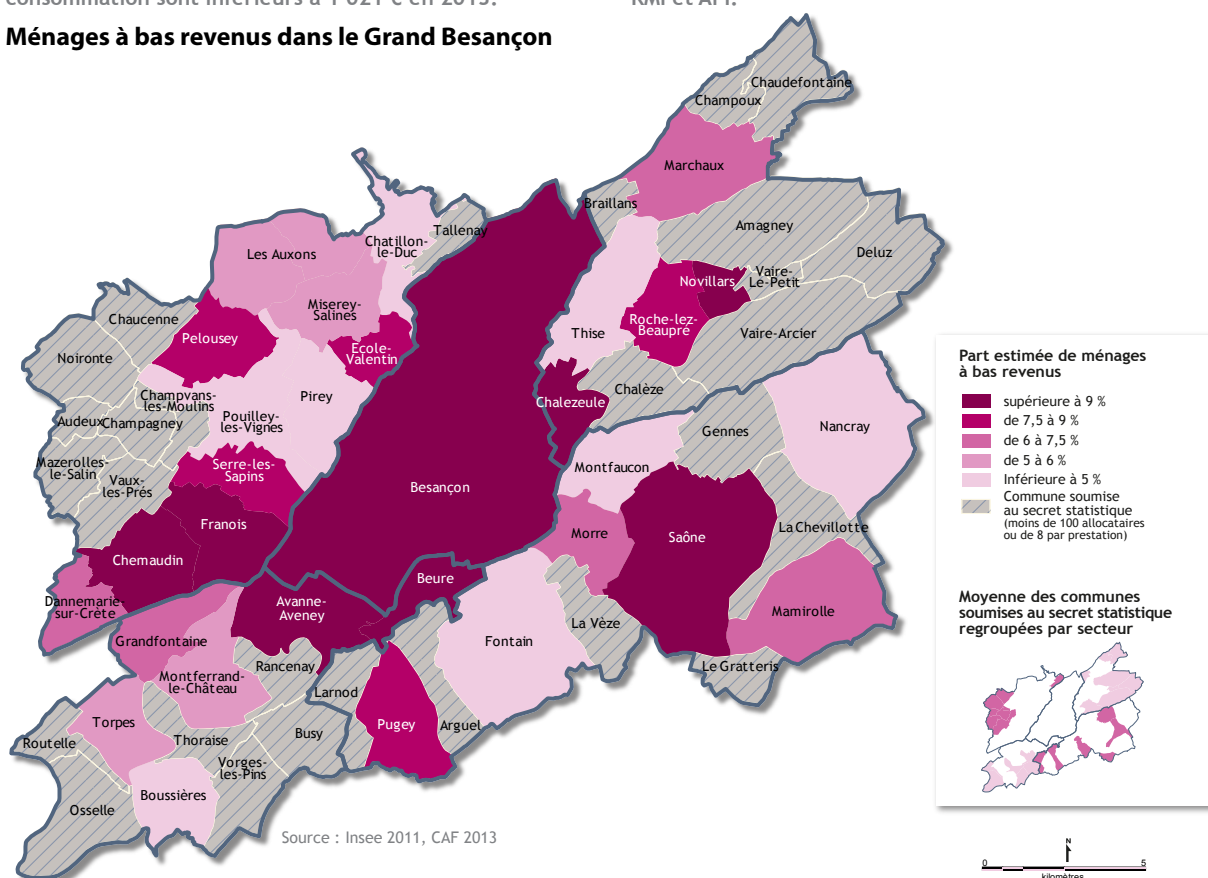
Entre 2008 et 2013, les ménages à bas revenus ont progressé de 46 % dans le secteur Ouest contre 17 % pour l'ensemble des secteurs périphériques. Cette évolution marque un appauvrissement récent de ménages habitant notamment à Franois et Chemaudin (respectivement 9 % et 10,9 % des ménages, contre 7,9 % en moyenne dans les communes périphériques).

Allocataire sous le seuil à bas revenus : ménage allocataire de la CAF (Caisse d'Allocations Familiales) dont les revenus mensuels par unité de consommation sont inférieurs à 1 021 € en 2013.

Parmi les communes du secteur, certaines sont soumises au secret statistique pour les données fournies par la CAF. En les regroupant, leur moyenne de ménages à bas revenus atteint 6,2 % contre moins de 5 % dans les petites communes des secteurs Est et Sud-Ouest. Elle signale une certaine forme de précarité, limitée mais présente. Cette dernière renvoie à des problématiques de prise en charge des difficultés sociales de quelques ménages dans les petites communes, peu irriguées par les structures produisant des mesures d'accompagnement social.

Prestations minima sociaux: (AAH) Allocation Adulte Handicapé et RSA Socle (Revenu de Solidarité Active) qui remplace les précédents RMI et API.

Ménages à bas revenus dans le Grand Besançon



Les indicateurs de prestations sociales (c'est-à-dire les ménages aux minima sociaux, bénéficiaires du RSA ou de l'AAH) du secteur Ouest se situent dans la moyenne des autres secteurs de l'agglomération bisontine.

La part des ménages percevant des minima sociaux est de 5 % dans le secteur Ouest contre 5,5 % pour les secteurs périphériques hors

Besançon. Dans le secteur Ouest, le nombre d'enfants dans ces ménages à bas revenus a évolué de +33,6 % depuis 2007 contre +20,4 % pour les secteurs périphériques. La commune de Serre-les-Sapins a vu passer le nombre d'enfants dans les ménages à bas revenus de 27 en 2007 à 53 en 2013. De même, ce chiffre a progressé de 41 à 77 à Chemaudin.

Evolution des ménages à bas revenus entre 2008 et 2013

Part estimée de ménages allocataires RSA en 2013

Part d'élèves en retard scolaire en CM2, rentrée 2012-2013

	Evolution des ménages à bas revenus entre 2008 et 2013	Part estimée de ménages allocataires RSA en 2013	Part d'élèves en retard scolaire en CM2, rentrée 2012-2013
Besançon	+11,3 %	9,3 %	14,2 %
Est	+25,8 %	3,9 %	10,6 %
Nord	-25,3 %	2,2 %	9,5 %
Ouest	+46,0 %	2,9 %	4,6 %
Plateau	+22,2 %	2,8 %	7,1 %
Sud-Ouest	+14,6 %	6,6 %	9,9 %

Education et santé

Education

Seulement 4,6 % des élèves de CM2 des écoles du secteur Ouest présentent un retard scolaire d'au moins un an à la fin de l'année scolaire 2012-2013. Ce taux est le plus faible des secteurs périphériques de l'agglomération dont le taux s'établit à 8,0 % en moyenne.

Les taux les plus élevés sont concentrés dans les communes suivantes : Dannemarie-sur-Crète (10,5 %), Chemaudin (7,1 %) et Franois (6,9 %). Ces communes sont celles qui présentent par ailleurs des fragilités sociales perceptibles chez certains ménages. A l'inverse, les communes de Pirey et Serre-les-Sapins présentent des taux nuls.

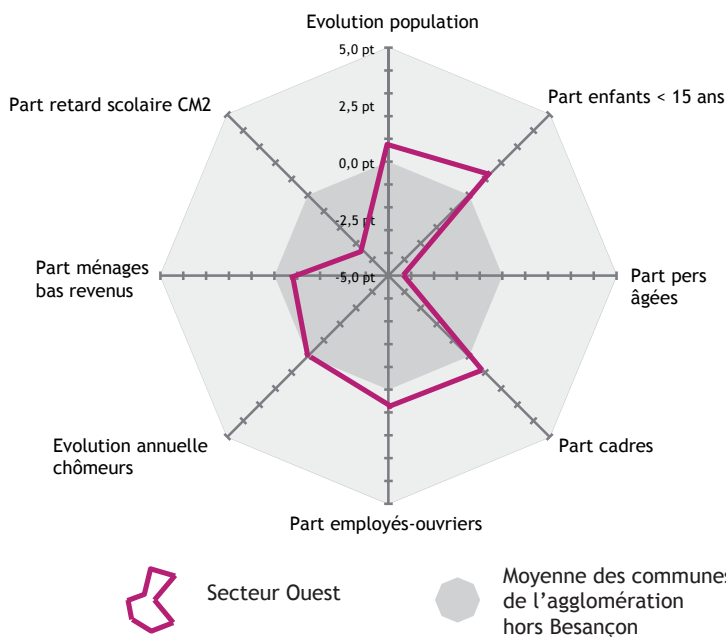
Santé

Les équipements de santé se concentrent dans les communes les plus peuplées de l'agglomération, c'est-à-dire essentiellement à Besançon et ses communes voisines.

Dans le secteur Ouest, les équipements de santé sont situés à Pirey, Pouilley-les Vignes et Franois. La densité médicale, c'est-à-dire le nombre de médecins pour 100 000 habitants, s'élève à 78 dans le secteur Ouest, soit un peu en retrait de la moyenne pour le Grand Besançon (82).

Synthèse secteur Ouest

Le secteur Ouest comparé à l'agglomération hors Besançon



Le graphique représente, pour chaque indicateur, les écarts mesurés (en points) en comparant les résultats du secteur Ouest à celui de la moyenne de l'agglomération hors Besançon. Il met en avant les écarts à la moyenne : plus les écarts sont élevés (positivement ou négativement), plus le secteur Ouest se distingue de la moyenne des communes hors Besançon.

Exemple : La part des personnes âgées dans le secteur Ouest est inférieure de 4 points à celle mesurée pour l'ensemble des communes de l'agglomération hors Besançon.

Leviers

- Un parc immobilier qui se diversifie avec une offre de logements locatifs sociaux qui répond aux besoins de ménages modestes.
- Une mixité observée dans les catégories socio-professionnelles des ménages.
- Une grande majorité de la population épargnée par la pauvreté.

Vigilances

- Une dégradation notable de quelques indicateurs sociaux dans les communes de Franois et Chemaudin.
- Des familles monoparentales qui peuvent susciter de nouveaux besoins : logements abordables, gardes périscolaires.
- Une fragilité sociale perceptible dans les plus petites communes du secteur Ouest.