



Observatoire SOCIO-URBAIN

Synthèse de secteur

Juin
2018

secteur
SAINT-VITTOIS

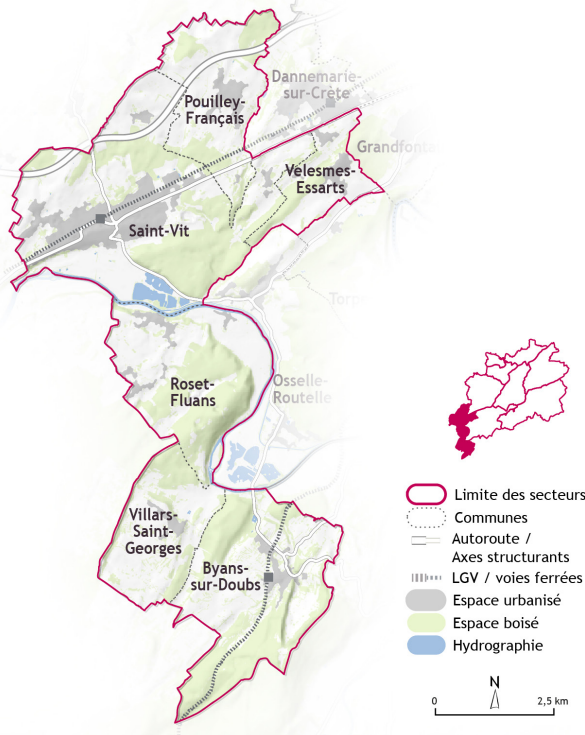


Le secteur Saint-Vitois est composé de six communes ayant intégré le Grand Besançon au 1^{er} janvier 2017. Ce nouveau secteur situé à l'extrême sud-ouest de l'agglomération, à la frontière avec le Jura, est essentiellement composé de petites communes rurales où Saint-Vit et ses presque 5 000 habitants fait office de centralité.

Le secteur est traversé dans sa partie nord par la RD 673 qui relie Besançon à Dole, un axe structurant de l'agglomération bisontine en direction du Jura.

L'Observatoire Socio-Urbain (OSU) des quartiers de Besançon et des secteurs du Grand Besançon est un outil de veille des disparités territoriales au sein de l'agglomération. Des indicateurs, suivis sur des périodes longues et déclinés aux échelles communales et infracommunales (IRIS), permettent d'identifier les fragilités sociales en y apportant une clé de lecture urbaine et de fonctionnement territorial.

Chaque synthèse de quartier, ou de secteur, dresse un portrait détaillé du territoire en mobilisant l'ensemble des thématiques suivies par l'OSU : démographie, habitat et cadre de vie, développement économique et accès à l'emploi, niveaux de vie et pauvreté, santé et accès aux soins, éducation. L'ensemble des publications « Synthèse » est disponible sur notre site www.audab.org.



Les communes du secteur Saint-Vitois et leur population en 2015

Byans-sur-Doubs	527
Pouilley-Français	819
Roset-Fluans	507
Saint-Vit	4 833
Velesmes-Essarts	338
Villars-Saint-Georges	265

Les dynamiques démographiques et urbaines

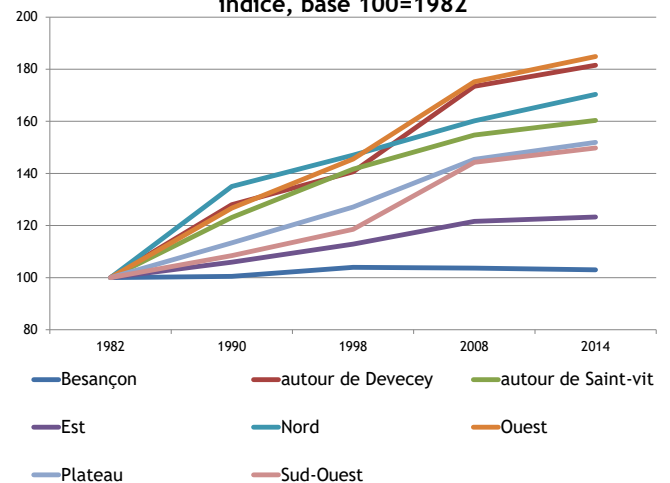
Un secteur en croissance démographique

Le secteur Saint-Vitois compte 7 236 habitants dont 4 803 pour la commune de Saint-Vit. Sa superficie est de 44 km² ce qui en fait le plus petit secteur de l'agglomération bisontine.

Entre 2009 et 2014, les communes du secteur Saint-Vitois enregistrent une progression démographique de 3,7 %, soit 0,7 % par an, une hausse légèrement inférieure à celle observée dans le secteur Dame-Blanche. Les évolutions démographiques sont toutefois inégales à l'intérieur du territoire. Tandis que Byans-sur-Doubs a vu sa population diminuer de 8 % entre 2009 et 2014, celle de Pouilley-Français a augmenté de 12 %.

A Byans-sur-Doubs, la déconstruction de logements publics et la fermeture de la maison de retraite ont contribué à la diminution de la population. En revanche, Pouilley-Français, qui a vu une soixantaine de logements se construire durant la décennie 2007/2017 se distingue par son attractivité.

Evolution de la population par secteur indice, base 100=1982



Source : Insee, recensements de la population

	Population totale 2014	Taux de variation annuel de la population 2009-2014	Nombre de ménages en 2014
Besançon	116 690	-0,1%	61072
Est	12 155	0,3%	5132
Nord	9 702	1,2%	3886
Ouest	14 633	1,1%	5691
Plateau	13 422	0,9%	5360
Sud-Ouest	12 251	0,7%	4864
Secteur Dame-Blanche	6 213	0,9%	2470
Secteur Saint-Vitois	7 236	0,7%	2994

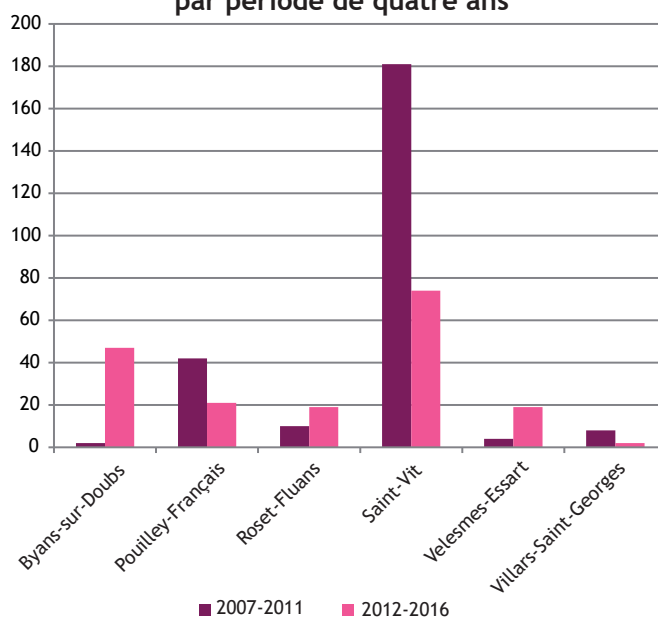
Un parc résidentiel en plein essor et un parc public important à Saint-Vit

Le secteur Saint-Vitois, a enregistré une croissance de son nombre de logements (+9.8 %) sur la période 2009 à 2014. soit 289 logements supplémentaires. La plus grosse augmentation de logements a été enregistrée à Pouilly-Français où le parc résidentiel a progressé de 14,6 %.

Dans le secteur Saint-Vitois, 68 % des résidents sont propriétaires de leur logement. Comme pour les autres communes de l'agglomération bisontine, l'habitat individuel est prédominant (73%). Saint-Vit se distingue du reste du secteur par une offre résidentielle particulière. Commune la plus peuplée, elle abrite une part importante de logements collectifs (33.5 %) soit la plus grosse proportion de l'agglomération bisontine (hors Besançon). A Saint-Vit, 29 % des habitants sont locataires et 13 % le sont d'un logement public. La commune dispose en effet d'un parc de 317 logements sociaux, le nombre le plus important pour une commune de l'agglomération (après Besançon).

Le nombre élevé de constructions récentes a contribué à créer un phénomène de vacance : 310 résidences sont inoccupées en 2016. Villars-Saint-Georges fait preuve d'une attractivité plus faible que les autres communes. Les constructions récentes y sont en effet moins nombreuses et le renouvellement de sa population est plus lent. Seulement 5 % des habitants ont emménagé il y a moins de deux ans contre 14 % en moyenne dans le secteur.

Nombre de logements commencés par période de quatre ans



Source : DREAL, Sit@del 2 Logements commencés en dates réelles.

Portrait des habitants du secteur Saint-Vitois

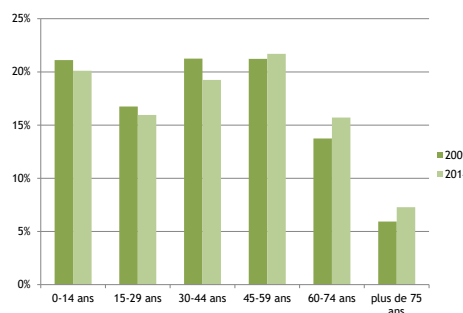
Les seniors plus nombreux

Le secteur Saint-Vitois compte 2 994 ménages au premier janvier 2014. Comme dans l'ensemble des communes de l'agglomération, la taille moyenne des ménages est proche de 2.5 personnes. 42 % des ménages comptent au moins un enfant, une part équivalente à celle observée à l'échelle de l'agglomération (hors Besançon). Néanmoins, 27 % des ménages sont composés d'une personne seule. La proportion de personnes seules est plus élevée dans la commune de Saint-Vit (29%) tandis que Pouilly-Français compte la plus forte proportion de ménages avec enfants (47%).

La population du secteur autour de Saint-Vit a légèrement vieilli entre 2009 et 2014. Les proportions d'habitants des classes d'âges de 45 à 75 ans ont augmenté d'un point chacune au détriment des classes d'âge 0-14 ans, 15-29 ans et 30-44 ans. Cette situation se retrouve dans l'ensemble des secteurs de l'agglomération y compris Besançon.

La commune de Pouilly-Français compte plus de jeunes de moins de 14 ans, ils sont 23 % soit 3 points de plus que pour la moyenne du secteur. C'est également la commune qui compte la proportion la plus faible de plus de 75 ans. Byans-sur-Doubs se distingue en revanche par une population plus âgée, avec 9% de plus de 60 ans.

Source : Insee, recensements de la population



Part des ménages de une personne en 2014

Part de la population âgée de moins de 15 ans en 2014

Part des ménages monoparentaux en 2014

Besançon	53,2%	14,9%	9,2%
Est	28,3%	17,5%	8,3%
Nord	19,9%	19,2%	9,3%
Ouest	22,8%	20,0%	9,4%
Plateau	24,4%	20,3%	7,7%
Sud-Ouest	25,2%	18,8%	7,6%
Secteur Dame-Blanche	23,2%	21,6%	8,4%
Secteur Saint-Vitois	27,1%	20,1%	9,7%

Un profil populaire

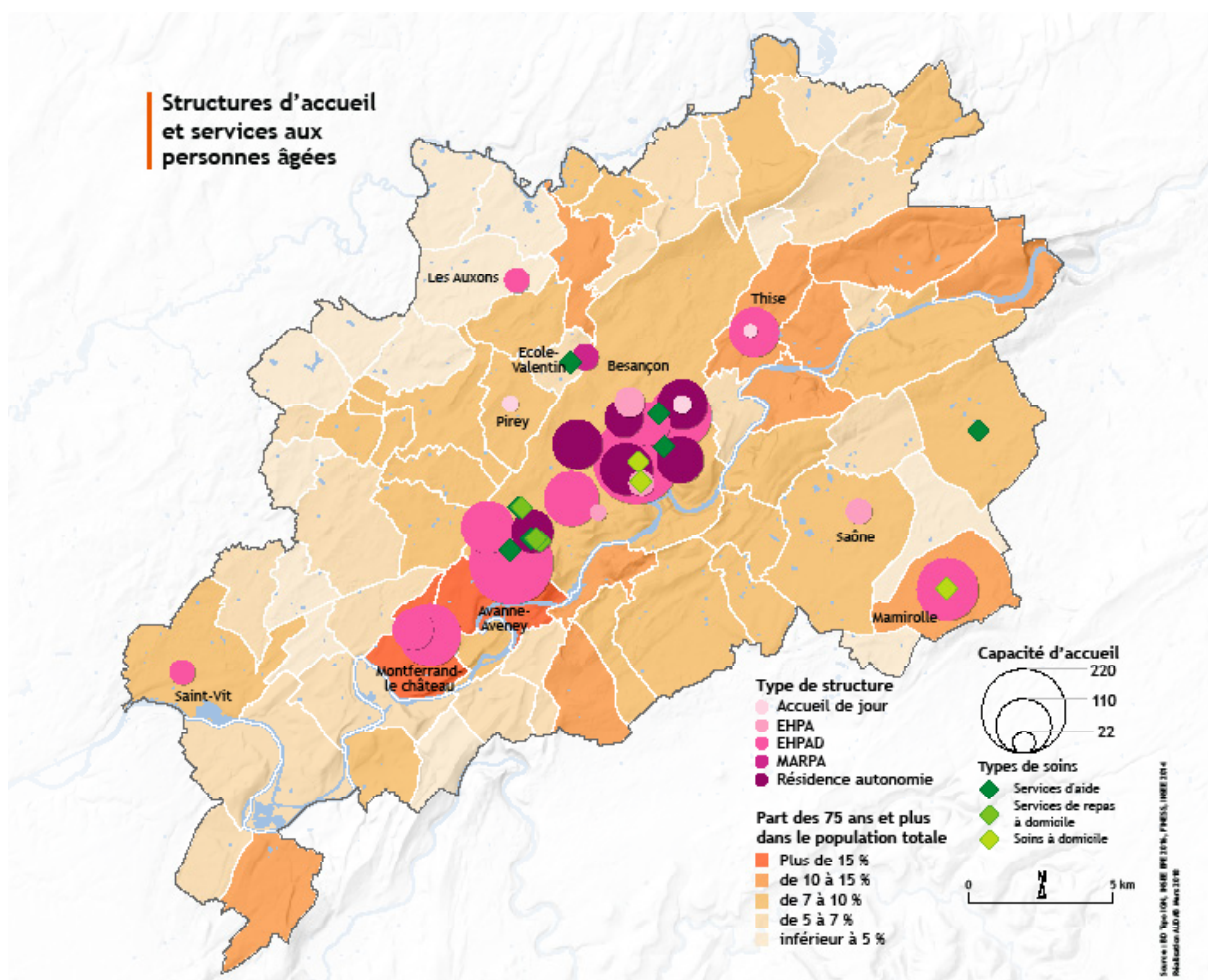
Les catégories socio-professionnelles «ouvriers», «professions intermédiaires» et «employés» représentent 50 % des actifs du secteur. Les cadres et professions intellectuelles supérieures ne représentent que 10 % de l'ensemble. Roset-Fluans avec 19 % de cadres et Pouilley-Français avec 26 % de professions intermédiaires

accueillent une population plus qualifiée. Les retraités représentent près d'une personne sur trois dans le secteur (31.2 %), une part équivalente à celle des autres secteurs de l'agglomération. Pouilley-Français est la seule commune du secteur à enregistrer moins de 30 % de retraités (24 %).

Santé

Les principaux équipements de santé se trouvent à Saint-Vit, la commune la plus peuplée du secteur. La ville abrite un centre médico-social, des médecins, des dentistes et des pharmacies. Hormis Saint-Vit, Byans-sur-Doubs compte également un médecin généraliste.

La population du secteur bénéficie d'un bon accès aux soins puisque la densité médicale est de 124 médecins pour 100 000 habitants contre une moyenne de 79 dans le grand Besançon.



	Part de la population âgée de 75 ans et plus en 2014	Part de ménages dont le référent est cadre en 2014	Part de ménages dont le référent est employé ou ouvrier en 2014
Besançon	8,8 %	12,3%	26,8 %
Est	9,9 %	10,4%	26,6 %
Nord	6,7 %	17,8%	21,7 %
Ouest	6,5 %	14,7%	23,0 %
Plateau	8,5 %	15,0%	23,3 %
Sud-Ouest	10,7 %	14,3%	26,1 %
Secteur Dame-Blanche	6,0 %	13,0%	25,8 %
Secteur Saint-Vitois	7,3 %	8,8%	33,3 %

Zoom sur l'activité et l'emploi à Saint-Vit



Pancarte Zone d'Activité des Belles Ouvrières à Saint-Vit

La démographie de Saint-Vit a fortement progressé depuis les années 1960 puisque la commune comptait 1 395 habitants en 1962 et qu'elle en enregistre aujourd'hui près de 5 000.

Saint-Vit est la plus grande commune du secteur et la deuxième plus grande commune de l'agglomération. Elle joue un rôle de centralité avec ses nombreuses activités, commerces et services.

Parallèlement à la hausse démographique, les zones d'activités de la commune se sont considérablement développées. Les nombreuses créations d'entreprises ont engendré une demande soutenue de foncier dans ce domaine. A ce titre, le Plan Local d'Urbanisme de la commune est actuellement en révision.

Les ZAC existantes se situent pour la plupart à l'entrée est de la ville, le long de la RD 673 qui relie Dole à Besançon. D'autres zones d'activités sont situées au centre de la commune, au nord du principal axe routier, à proximité de la voie de chemin de fer : la combe Jean Moulin et la Coupotte.

Le secteur tertiaire au cœur de l'activité à Saint-Vit

A l'entrée est de la ville les zones d'activités accueillent notamment la plateforme logistique système U, le plus gros employeur de la ville avec plus d'une centaine de salariés. Avec ses 46 000 m² de surface, la plateforme régionale Système U dessert 28 départements de l'est de la France. A Saint-Vit, le secteur tertiaire et plus particulièrement le commerce, est le premier secteur d'activité. En effet, 52 % des emplois de la commune appartiennent au domaine des services et des commerces. Outre la plateforme logistique, Saint-Vit accueille

également quatre supermarchés sur son territoire et plusieurs autres commerces. Selon l'INSEE, la commune enregistre plus de 500 établissements dans le domaine tertiaire : commerces, transports et services. Au total ce sont plus de 1 100 emplois.

Une industrie bien présente

Le second secteur d'activités de la commune est l'industrie, avec 50 établissements recensés dans ce domaine. Même si ce secteur ne représente que 7 % des établissements de Saint-Vit, il est le deuxième employeur avec plus de 500 salariés. Malgré un déclin observé de l'industrie dans plusieurs zones en France, à Saint-Vit des usines d'outillage, de traitement des métaux et de mécanique sont, entre autres, présentes.

Un quart des emplois dans les autres domaines

Même si le secteur administratif et de la santé est moins bien représenté que le tertiaire et l'industrie, il reste néanmoins important avec 18 % des emplois offerts dans la commune. A Saint-Vit, le collège Jean Jaurès est un des principaux lieux d'emplois dans ce domaine.

Le secteur du bâtiment et de la construction représente 6 % des emplois pour 62 établissements référencés, signe qu'il s'agit principalement de structures avec peu d'employés ou d'artisans et auto-entrepreneurs.

Enfin, l'agriculture ne représente que 0,3 % des emplois de la commune et le nombre d'exploitations ne cesse de diminuer, signe du repli de cette activité.

Au total, le recensement INSEE de 2014 fait état de plus de 2 200 emplois offerts par la commune qui parvient à proposer une réelle alternative à un emploi situé à Besançon.



Plateforme logistique Système U - ZA les belles ouvrières, Saint-Vit

Emploi et activités

Des difficultés face à l'emploi qui se renforcent

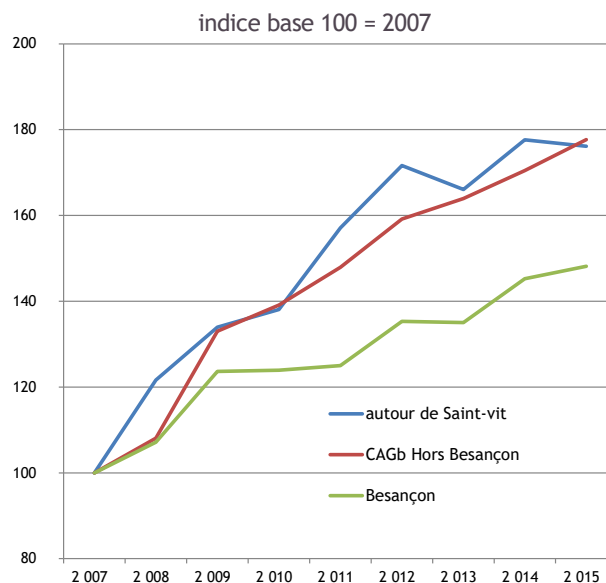
Entre 2007 et 2015, le nombre de demandeurs d'emploi a progressé de 6% par an dans le secteur autour de Saint-Vit. Ce rythme d'accroissement rapide est général à l'ensemble de l'agglomération du Grand Besançon. Le nombre de chômeurs a augmenté jusqu'à 7% par an dans les secteurs Nord, Ouest et Plateau. La commune de Besançon affiche la progression la plus lente avec un taux d'accroissement annuel de 4%.

Les DEFM de moins de 25 ans sont davantage présents dans les communes de Roset-Fluans et Pouilley-Français dont la population est plus jeune. Ils représentent plus de 25% des demandeurs d'emploi dans ces communes contre 15% à Saint-Vit.

Les plus de 50 ans représentent 28% du nombre de demandeurs d'emploi c'est également la catégorie qui augmente le plus rapidement entre 2008 et 2015. Le phénomène de chômage longue durée tend à s'accroître de manière dramatique: 77% des chômeurs du secteur sont demandeurs d'emploi depuis plus d'un an en 2016, ils n'étaient que 30% en 2008.

Demander d'Emploi en Fin de Mois (DEFM) : les personnes inscrites à Pôle Emploi et ayant une demande en cours au dernier jour du mois.

Evolution du nombre de chômeurs



Source : Direccte, Demandeurs d'Emploi en Fin de Mois, catégories A, B, C.

Niveau de vie et pauvreté

Un niveau de vie modeste

Les revenus médians du secteur Saint-Vitois sont en moyenne plus élevés que le revenu médian de l'agglomération bisontine (20 206€).

Malgré un profil plus populaire que les autres communes du secteur (40% d'employés et ouvriers attirés par un prix moyen des logements plus faible que dans les autres communes), Villars-Saint-Georges est la commune dont la population a le revenu médian le plus élevé. Pouilley-Français et Velesmes-Essart, dépassent aussi les 22 000 €/an et par unité de consommation. Paradoxalement, Roset-Fluans qui compte près de 18% de cadres, enregistre un revenu médian inférieur. Cette situation s'explique par la présence plus importante de personnes sans activité professionnelle dans cette dernière commune.

Saint-Vit enregistre le revenu médian le plus faible du secteur en raison d'une importante offre de logements publics destinés aux revenus les plus modestes.

Revenu médian par commune (en euros par unité de consommation)

Byans-sur-Doubs	20 227
Pouilley-Français	22 464
Roset-Fluans	20 891
Saint-Vit	20 290
Velesmes-Essarts	22 461
Villars-Saint-Georges	22 762

Source : Insee FiLoSoFi 2013

Revenu médian par unité de consommation : Revenus annuels déclarés par l'ensemble des occupants d'un même logement et exprimés par unité de consommation. Ce chiffre sépare un échantillon en deux parts égales : 50% des ménages disposent de revenus inférieurs au revenu médian ; 50% disposent de revenus supérieurs.

	Nombre de chômeurs (catégories A, B, C) en 2015	Evolution du nombre de chômeurs entre 2008 et 2015	Part estimée de ménages à bas revenus en 2015
Besançon	11 321	+38,3 %	19,1 %
Est	791	+80,2 %	10,4 %
Nord	463	+59,1 %	6,2 %
Ouest	794	+76,4 %	7,5 %
Plateau	682	+60,8 %	6,8 %
Sud-Ouest	683	+63,0 %	10,8 %
Secteur Dame-Blanche	340	+53,8 %	7,1 %
Secteur Saint-Vitois	472	+44,8 %	9,0 %

Diminution du nombre de ménages à bas revenus

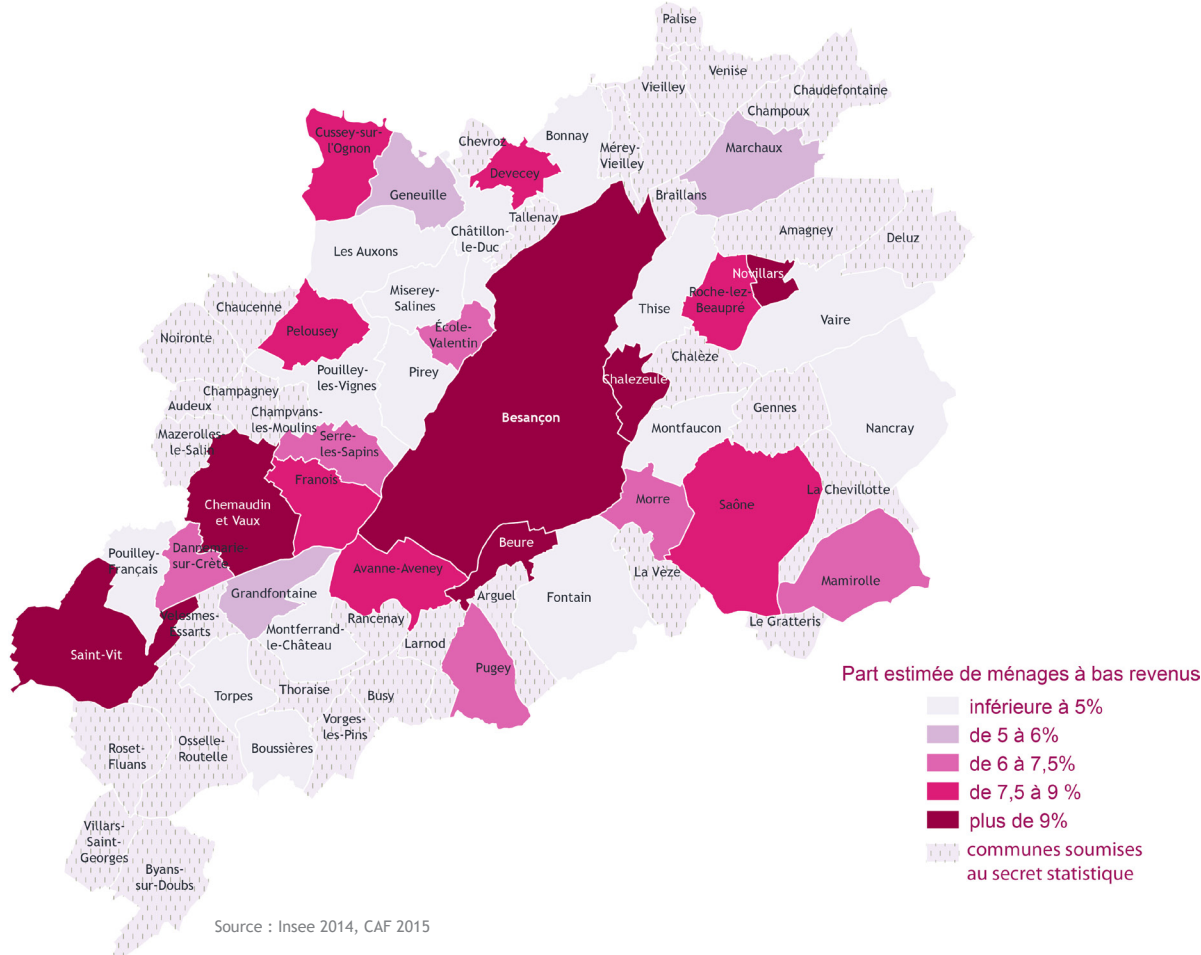
En 2015, 35 % des ménages du secteur sont enregistrés comme allocataires, une part similaire à celle du secteur Dame Blanche. Les ménages à bas revenus représentent 9 % des ménages, une part légèrement supérieure à celle de l'ensemble des communes de l'agglomération hors Besançon. Cette proportion de ménages à bas revenus atteint 10 % à Saint-Vit, la commune la plus touchée par les fragilités économiques. A l'inverse, Velesmes-Essart

Allocataire sous le seuil à bas revenus : ménage allocataire de la CAF (Caisse d'Allocations Familiales) dont les revenus mensuels par unité de consommation sont inférieurs à 1 021 €.

enregistre la part la plus faible de ménages en situation financière précaire (3,6 %).

Le secteur Saint-Vitois est le seul à enregistrer une diminution des ménages à bas revenus sur son territoire. Malgré cette baisse, la part des mineurs vivant dans ces ménages continue de progresser (+3 %).

Prestations minima sociaux : (AAH) Allocation Adulte Handicapé et RSA Socle (Revenu de Solidarité Active) qui remplace les précédents RMI et API.



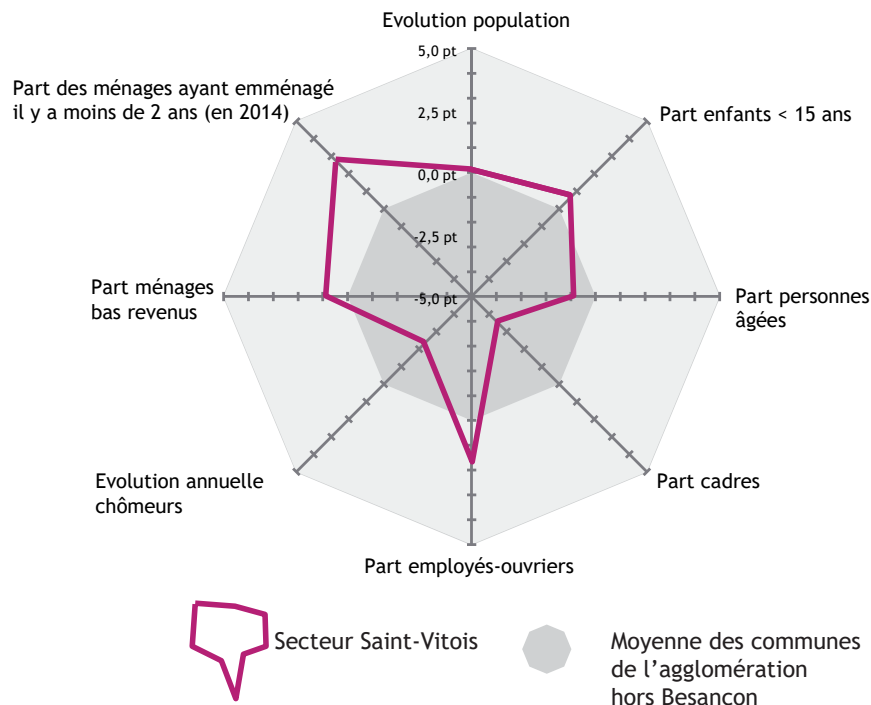
Au regard des indicateurs de fragilités sociales, le secteur semble encore préservé des plus grandes difficultés. Les parts de ménages bénéficiaires du RSA et de l'AAH restent plus faibles que celles observées dans l'agglomération malgré leur progression ces dernières années.

En raison de son importante offre de logements publics, la commune de Saint-Vit enregistre les plus grandes proportions de bénéficiaires de minima sociaux, du RSA et de l'AAH. C'est également dans la plus grande commune du secteur que se trouve la plupart des ménages les plus pauvres (113 ménages), déclarant des revenus inférieurs à 40 % des plafonds HLM.

	Evolution des ménages à bas revenus entre 2011 et 2015	Part estimée de ménages allocataires RSA en 2015	Part estimée de ménages allocataires de l'AAH en 2015
Besançon	+12,2 %	10,6 %	5,1 %
Est	+15,6 %	4,5 %	4,9 %
Nord	+19,3 %	3,1 %	1,3 %
Ouest	+31,8 %	3,2 %	3,4 %
Plateau	+11,4 %	3,3 %	2,0 %
Sud-Ouest	+6,4 %	7,3 %	2,2 %
Secteur Dame-Blanche	+3,6 %	3,2 %	1,9 %
Secteur Saint-Vitois	-0,4 %	4,3 %	2,5 %

Synthèse secteur Saint-Vitois

Le secteur Saint-Vitois comparé à l'agglomération hors Besançon



Le graphique représente, pour chaque indicateur, les écarts mesurés (en points) en comparant les résultats du secteur Saint-Vitois à celui de la moyenne de l'agglomération hors Besançon. Il met en avant les écarts à la moyenne : plus les écarts sont élevés (positivement ou négativement), plus le secteur Saint-Vitois se distingue de la moyenne des communes hors Besançon.

Exemple : La part des personnes âgées dans le secteur Saint-Vitois est supérieure de 5 points à celle mesurée pour l'ensemble des communes de l'agglomération hors Besançon.

Leviers

- Un territoire attractif pour les ménages et propice à l'activité économique.
- Une offre de logements diversifiée.
- Une population aux profils socio démographiques variés dotée d'une structure par âge équilibrée.

Vigilances

- Un ensemble de communes au profil hétérogène.
- Une inégale répartition de la dynamique d'attractivité sur le territoire du secteur.
- Une proportion de cadres et professions intellectuelles supérieures en dessous de la moyenne.