

Rapport d'activités 2022



AGENCE D'URBANISME
BESANÇON CENTRE FRANCHE-COMTÉ



Le **mot** de la **Présidente**



Je vous invite à découvrir le rapport d'activités 2022, document présentant l'ensemble des projets et missions réalisés par l'équipe pluridisciplinaire de l'AUDAB au sein de son périmètre centre-franc-comtois, dans le cadre du programme partenarial de travail, essence même de l'activité de l'agence et défini en lien avec ses membres.

Ces projets peuvent être opérationnels, prospectifs, d'observation ou d'animation, mais s'attachent tous à offrir un éclairage aux décideurs publics en se plaçant à la croisée des échelles, des thématiques et des acteurs.

Les missions d'animation, de plus en plus prises, donnent du sens aux observatoires et permettent à la fois le partage de la connaissance et de l'expertise mais aussi l'évaluation des politiques mises en œuvre.

Toute l'activité de l'agence, toutes les missions et les études s'inscrivent dans les trois grandes orientations pluriannuelles 2020-2022 :

- 1) l'intelligence territoriale et collective,
- 2) l'adaptation aux évolutions,
- 3) et le rayonnement, la dynamique des réseaux, la participation aux grands débats.

En 2022, au sortir de la crise sanitaire, qui a accéléré la mise en place d'autres modes de faire, notamment en termes d'organisation de travail ou de développement local, les territoires et

les collectivités font désormais face à une nouvelle crise, énergétique cette fois. Cette crise vient s'ajouter à l'urgence climatique, obligeant les territoires à inventer des politiques territoriales et d'aménagement durables et, certes sobres mais également nouvelles, enthousiasmantes et réenchantées. Dans ce contexte, la sobriété reste en effet au cœur des préoccupations, elle est d'ailleurs légiférée par la loi Climat et Résilience qui institue l'objectif de Zéro artificialisation nette (ZAN) à l'horizon 2050. Ainsi et spécifiquement sur ces thématiques, l'AUDAB joue un rôle accélérateur de synergies au sein de l'écosystème territorial, et sait être force de proposition.

« **... L'AUDAB joue un rôle accélérateur de synergies au sein de l'écosystème territorial, et sait être force de proposition.** »

Elle a notamment travaillé, en 2022 et en mode créatif, au développement et à l'animation du jeu *Modèle notre territoire*, permettant aux élus et techniciens de mieux appréhender cette notion de ZAN et d'expérimenter la mise en application de ses principes.

Cette année encore, l'agence a travaillé aux côtés des deux autres agences d'urbanisme de la région Bourgogne-Franche-Comté, notamment dans le cadre du Schéma régional d'aménagement, de développement durable et d'égalité des territoires (SRADDET) mais aussi concernant le dispositif Petites villes de demain, toujours avec l'objectif d'implémenter une intelligence territoriale collective. Mais ce ne sont que deux exemples qui vous invitent à parcourir le présent rapport.

En 2022, nous avons par ailleurs bien-sûr poursuivi notre engagement, au sein du réseau FNAU, dont je suis trésorière, à une inscription durable et de plus en plus reconnue de l'AUDAB dans le paysage local et national. Les ministères et les associations d'élus, le Parlement et des institutions, font réguliè-

èrement appel au Directeur et son équipe ou me sollicitent pour répondre à des questions d'actualité ou législatives, pour représenter la FNAU, ou plus simplement pour participer activement à des événements nationaux toujours propices pour valoriser et faire connaître l'expertise de l'AUDAB et l'excellence de nos territoires.

Pour conclure, je souhaite adresser mes remerciements sincères à l'attention de toutes et tous ; salariés de l'AUDAB, élu(e)s, partenaires et personnalités, qui s'impliquent tout au long de l'année à mes côtés, avec détermination et application, pour le bien territorial commun et des futurs souhaitables.



Catherine Barthelet,
*Présidente de l'AUDAB,
vice-présidente de Grand Besançon Métropole,
trésorière de la FNAU et maire de Pelousey.*

Les instances de l'AUDAB



Assemblée générale extraordinaire de l'AUDAB, à l'Espace Grammont à Besançon - 8 avril 2022.

Tout au long de l'année, l'AUDAB organise différentes instances nécessaires à son fonctionnement.

Outre les quatre Conseils d'administration organisés en février, avril, juillet et novembre, l'Assemblée générale a été réunie le 22 février à Thise. Cette instance a donné lieu à des échanges fructueux.

Dans le cadre de la présentation traditionnelle du rapport d'activités annuel, des exemples de projets ont fait l'objet d'interventions très appréciées de salariés et d'élus en séance.

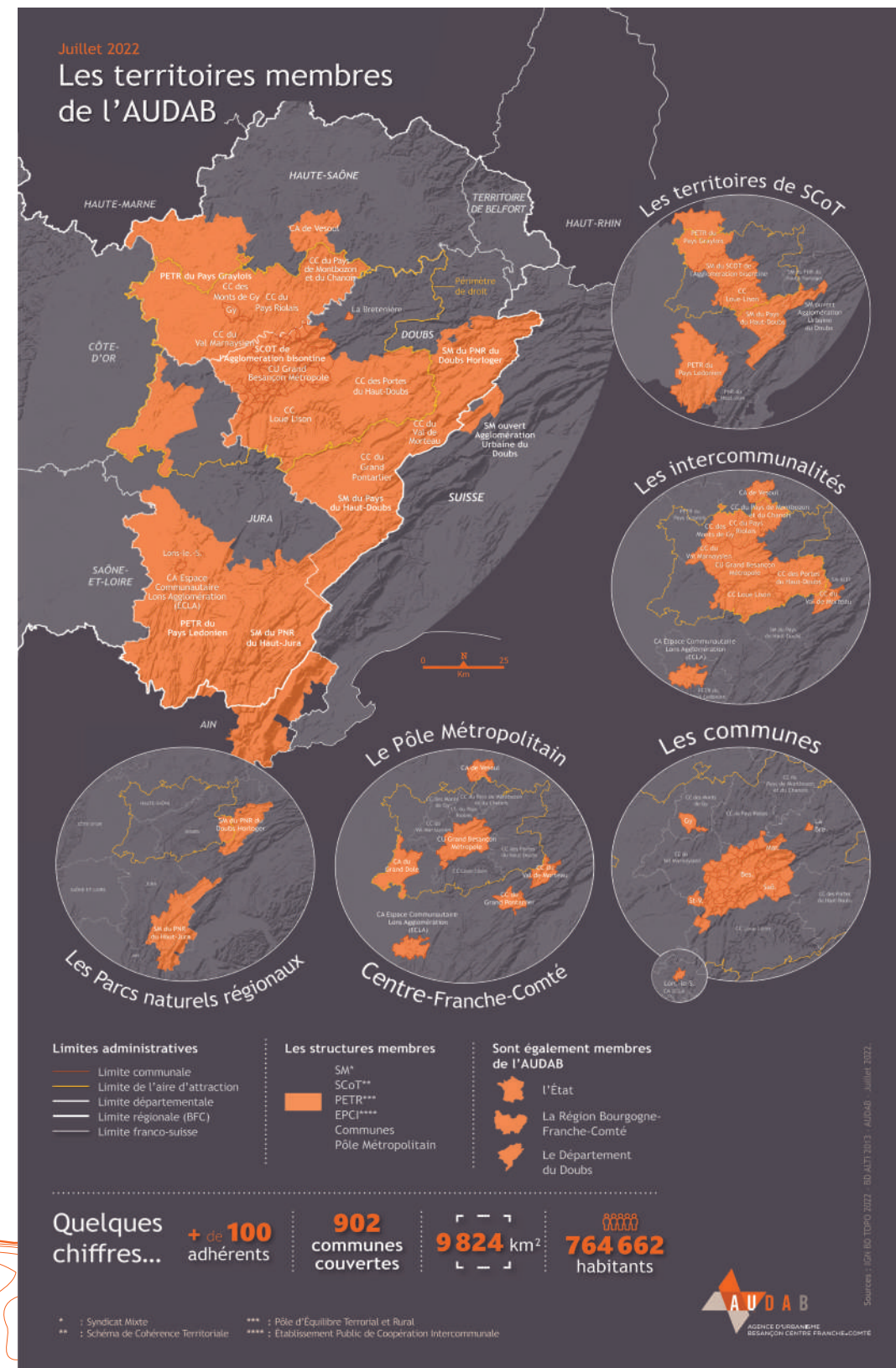
Les représentants ont également été sollicités le 8 avril, pour une Assemblée générale extraordinaire (AGE), dans le cadre de la modification des statuts de l'AUDAB.

Ce même jour, deux ateliers participatifs concernant des thèmes d'actualité en termes d'aménagement et de développement durable, ont été proposés aux invités :

- 1. *La forme des villes en 2040*, un moment prospectif pour un futur résilient, adapté et durable, inspiré de l'atelier FNAU piloté par l'AUDAB en 2020 ;
- 2. *Le Zéro artificialisation nette*, une équation difficile pour les politiques publiques mais facilitée par le jeu de plateau inventé par l'AUDAB, « Modèle notre territoire », concernant l'absence d'artificialisation nette des sols (AAN) d'ici 2050.

Cette AGE ainsi que les ateliers ont été organisés à l'Espace Grammont à Besançon.

Les territoires de l'AUDAB



Les représentants de l'Assemblée générale

au 31 décembre 2022



1^{er} collège

Membres principaux Grand Besançon Métropole

Catherine BARTHELET, Nathan SOURISSEAU,
Pascal ROUTHIER, Lorine GAGLIOLLO,
Gilbert GAVIGNET, Marcel FELT, Patrick
AYACHE, Laurence MULOT.

SMSCoT de l'agglomération bisontine

Jean-Paul MICHAUD, Yves GUYEN, Marie
ZEHAFF, Michel JASSEY, Didier AUBRY.

Commune de Besançon

Aurélien LAROPPE, Anthony POULIN,
Nathalie BOUVET.

État

Patrick VAUTERIN, Arnaud BOURDOIS.

2^e collège

Membres de droit

Département du Doubs

Jacqueline CUENOT-STALDER

Région Bourgogne-Franche-Comté

Marie-Guite DUFAY, Claude MERCIER

Communauté de communes

Loue-Lison

Jean-Claude GRENIER

Communauté de communes

du Val Marnaysien

Jérémy RONDOT

Communauté de communes

du Pays de Montbozon et du Chanois

Guillaume BLONDEL

Communauté de communes

du Pays Riolais

Nadine WANTZ

Communauté de communes

des Monts de Gy

Nicole MILESI

Communauté de communes

des Portes du Haut-Doubs

François CUCHEROUSET

Communes adhérentes de l'aire d'attraction de Besançon, hormis Besançon

Amagney - Valérie COURBET
Audeux - Laurence GAUTHIER
Les Auxons - Marie-Pierre MARQUIS
Avanne-Aveney - Joël GODARD
Beure - Michel PIDANCET
Bonnay - Jean-Philippe MILLE
Boussières - Christelle AMIOTTE
Braillans - Alain BLESSEMILLE
Busy - Philippe SIMONIN
Byans-sur-Doubs - Ludovic PICOD
Chalèze - Patrick PERREY
Chalezeule - Christian MAGNIN-FEYSOT
Champagney - Olivier LEGAIN
Champoux - Annie VIENNET
Champvans-les-Moulins - Florent BAILLY
Châtillon-le-Duc - Catherine BOTTERON
Chaucenne - Agnès ALLIER
Chemaudin et Vaux - Emmanuel MAÎTRE
La Chevillotte - Timothé TROSSAT
Dannemarie-sur-Crête - Martine LÉOTARD
Deluz - Fabrice TAILLARD
Devecey - Michel JASSEY
École-Valentin - Serge MESLIERES
Fontain - Martine DONEY
Franois - Jean-Louis BAULIEU
Geneuille - Christophe ORUS-CATALAN
Gennes - Jean-Michel LHOMMÉE
Grandfontaine - Rachel JACQUEMAIN
Gy - Christelle CLÉMENT
Le Gratteris - Jean BOSIA
Larnod - Jean-Philippe DEVEVEY
Mamirolle - Dominique MAILLOT
Marchaux-Chaudefontaine - Michel GROSJEAN
Mazerolles-le-Salin - Daniel PARIS
Mérey-Vieilley - Philippe PERNOT
Miserey-Salines - Ada LEUCI
Montfaucon - Hervé TOURNOUX
Montferrand-le-Château - Lucie BERNARD
Morre - Hervé PONT
Nancray - Stéphane HAEHNEL

Noironte - Pascal MÉROT
Novillars - Bernard BOURDAIS
Osselle-Routelle - Éric BADET
Palise - Delphine MONTEL
Pelousey - Julien SUE
Pirey - Philippe DENOIX
Pouilley-les-Vignes - Nadine BURLAUD
Pugey - Franck LAIDIÉ
Rancenay - Nadine DUSSAUCY
Roche-lez-Beaupré - Thierry TISSOT
Saint-Vit - Anne BIHR
Saône - Christian MOREL
Serre-les-Sapins - Valérie BRIOT
Tallenay - Pierre HUOT-MARCHAND
Thise - *En attente de nomination*
Thoraise - *En attente de nomination*
Torpes - Julie GILLET
Vaire - Patrick RACINE
La Vèze - Alice TONNIN
Velesmes-Essarts - Jean-Claude HEITMANN
Vieilley - Dorine LEROY
Villars-Saint-Georges - Éric LAMBLA
Vorges-les-Pins - Guillaume DEVAUX

3^e collège

Les membres adhérents après
agrément dit « territoire
élargi »

Commune de Lons-Le-Saunier

Jean-Yves RAVIER

Pôle d'équilibre territorial et rural (PETR) du Pays Graylois

Frédéric HENNING

Parc Naturel Régional (PNR) du

Doubs Horloger

Franck VILLEMMAIN

Pôle d'équilibre territorial et rural (PETR) du Pays Lédonien

Claude BORCARD

Syndicat mixte du Pays

du Haut-Doubs

Jean-Yves BOUVERET

Syndicat mixte du Pôle métropolitain

Centre Franche-Comté

Didier CHAUVIN

Communauté d'agglomération de Vesoul

Christophe TARY

l'Espace communautaire Lons Agglomération (ECLA JURA)

Hervé GUY

Communauté de communes du Val de Morteau

Jean-Pierre FRIGO

Syndicat mixte ouvert Agglomération Urbaine du Doubs (AUD)

Pierre VAUFREY

Parc Naturel Régional du Haut-Jura

En attente de nomination

4^e collège

Membres adhérents après
agrément dit « partenariat
élargi »

Caisse des Dépôts et Consignations

François LAIGNEAU

Chambre interdépartementale d'Agriculture du Doubs

Christian MOREL

Groupement des Bailleurs Sociaux du Doubs

Isabelle MARQUES

Syndicat mixte de Besançon et sa région pour le Traitement des déchets (SYBERT)

Jean-Marc BOUSSET

SPL Territoire 25

Bernard BLETTON

SEDIA

Bernard BLETTON

SNCF Réseau

Anne-Hélène MOUSNIER

ENEDIS

Yoann ROSSIGNOL

CROUS Besançon

Christine LE NOAN

Établissement Public Foncier Doubs Bourgogne-Franche-Comté (EPF)

Thierry MAIRE

Centre Communal d'Action Sociale (CCAS) de Besançon

Sylvie WANLIN

RTE

Emmanuelle GEOFFROY

EDF

William LOMBARDET

Cessation d'adhésion en 2022

Commune de Gray

La Bretennière

Les ressources humaines et la vie d'agence



La direction, l'organisation et la performance



Table ronde lors de la 43^e rencontre nationale des agences d'urbanisme à Toulouse - Octobre 2022.

En 2022, l'équipe a eu la joie et le plaisir, après deux années marquées par les protocoles sanitaires et la distanciation sociale, de pouvoir se retrouver autour de différents temps conviviaux, en présentiel.

Ainsi, cette année a vu l'organisation de quatre temps d'échanges, avec l'ensemble de l'équipe et la Présidente, lorsque son emploi du temps le lui a permis :

- Une première réunion d'équipe s'est tenue le 25 mars, à la City à Besançon ;
- Les deux suivantes ont été organisées dans les locaux de l'agence, les 3 mai et 30 juin ;
- Une dernière réunion nous a permis de nous retrouver dans un cadre plus qu'agréable, au Musée des maisons comtoises de Nancray, le 26 septembre.

La présidente ainsi que trois salariés de l'agence, ont par ailleurs pu participer à la 43^e Rencontre nationale des agences d'urbanisme de la FNAU, qui s'est déroulée du 12 au 14 octobre 2022 à Toulouse. Ils ont ainsi pu profiter de conférences et

de débats sur le thème du changement ou plutôt des changements qu'ils soient climatiques, écologiques, sanitaires, économiques ou sociétaux.

Cette année a également été ponctuée par l'arrivée de trois nouveaux salariés, permettant l'élargissement des compétences de l'équipe ou le soutien opérationnel pour les pôles d'activité dont la charge de travail le nécessitait. Ont donc rejoint l'agence en 2022 :

- Simon Charles, intégré à l'équipe le 3 octobre, en tant qu'assistant d'études *Infographie et supports* ;
- Emma Gainnet, le 3 novembre, pour un poste d'assistante d'études *Planification et urbanisme réglementaire*, notamment spécialisée dans les questions juridiques liées à l'aménagement et à l'urbanisme ;
- Et Yann Lieger, arrivé le 21 novembre, en qualité d'assistant d'études *Projet communal et design urbain*, en remplacement de Mina Kheloufi.

Nous sommes ravis de les accueillir au sein de l'AUDAB afin qu'ils puissent ainsi accompagner ses membres et contribuer à son développement.

Les missions et les études annuelles, définies par le programme partenarial de travail, ne pourraient être menées à bien sans l'encadrement et la gestion comptable, administrative et logistique de l'association.

Les fonctions transversales de Direction, d'Organisation et de Performance (DOP) occupent un rôle central et participent à l'efficacité globale de l'agence ; elles sont ainsi incontournables. Ces missions, empreintes de responsabilités importantes, garantissent la sécurité, l'intégrité juridique et sociale de l'AUDAB.

Faisant partie intégrante de l'activité, une petite équipe nommée en interne « DOP », pour Direction, Organisation et Performance, conduite par le Directeur, œuvre ainsi au quotidien au fonctionnement optimisé de l'AUDAB, avec un investissement sans faille et semblable à celui dédié à toutes les missions et études du programme. Cette équipe est au service des instances de l'AUDAB ; elle est disponible et réactive auprès de la Présidence.

Les principales activités des missions DOP regroupent les fonctions stratégiques et de direction, de gestion financière et administrative de la structure, mais aussi de secrétariat et de communication. Cet ensemble de missions ne constitue pas une liste exhaustive, car les journées sont également ponctuées d'imprévus et de nouveautés, de réactivité et d'adaptation. L'ensemble de ces fonctions supports garantit le bon fonctionnement et une gestion saine de l'association, mais il inclut également la définition de la stratégie globale de l'AUDAB, synthèse des stratégies de ses membres, et sa mise en œuvre opérationnelle par le Directeur sous l'autorité de la Présidente.



Les publications de l'AUDAB et de la FNAU, présentées à l'Assemblée générale de l'agence à Thise - Février 2022.

Le sommaire



Socle commun
Le socle commun et permanent d'activités
p.14

Chapitre 1
L'intelligence territoriale et collective

Les outils de l'observation et de la connaissance

p.22

L'animation de la connaissance pour mieux anticiper

p.28

Chapitre 2
L'adaptation aux évolutions

La projection des transitions
p.34

La planification territoriale et l'urbanisme réglementaire
p.40

L'urbanisme de projet
p.48

Chapitre 3
Le rayonnement, la dynamique des réseaux, la participation aux grands débats

Les grands territoires et les espaces de solidarité
p.62

Les grands événements et les rencontres de proximité
p.64



Le socle commun et permanent d'activités

Le socle commun et permanent d'activités



Les bases de données et le système d'information territorial de l'AUDAB

En lien avec ses missions permanentes et transversales, l'AUDAB capitalise des données cartographiques et statistiques dont l'objectif principal est d'alimenter les études, les missions et les animations. Ces données nourrissent le système d'information propre à l'agence d'urbanisme, constituant ainsi le socle d'un dispositif transversal d'analyse et d'observation. Cet outil peut également être mobilisé en cours d'année pour élaborer une note stratégique ou produire des chiffres clés. L'AUDAB travaille également à améliorer la centralisation de ses bases.

Dans le cadre de la modernisation des outils et pratiques du pôle Ressources, l'AUDAB a engagé cette année un travail de réflexion concernant la cartographie web et le passage du support papier à l'écran dans la communication cartographique. Ce travail de recherche ambitieux a pour objectif d'optimiser les processus de production et de diffusion statistiques, mais aussi de faciliter la compréhension des phénomènes territoriaux via des supports pédagogiques plus interactifs, animés et performants.

Les publications thématiques et prospectives

En début d'année, l'AUDAB et ATMO Bourgogne-Franche-Comté ont initié un partenariat entre les deux structures et ainsi produit, au premier trimestre, une publication commune afin de présenter celui-ci, ses objectifs et finalités. Cette publication est donc le fruit du croisement partagé des connaissances, compétences et expertises respectives concernant les sujets de l'urbanisme, du changement climatique, de la qualité de l'air et de la santé environnementale.

Double-page de la publication *Un partenariat créatif à la hauteur des enjeux de demain - Février 2022.*



Double-page de la publication *Observatoire territorial du logement des étudiants - Janvier 2022.*



En janvier 2022 sont également parues deux publications thématiques. La première concerne les dynamiques démographiques dans l'aire d'attraction de Besançon et présente non seulement précisément le nombre d'habitants par territoire mais, comparant les données 2019 aux précédentes, offre également un regard neuf et actualisé sur les dynamiques territoriales qui s'animent autour de Besançon.

La seconde traite de l'Observatoire territorial du logement des étudiants (OTLE) et révèle les résultats et l'analyse de l'enquête qualitative, menée par l'AUDAB, auprès des étudiants de l'aire d'attraction de Besançon en mars 2020. Plus qu'une photographie du logement des étudiants, cette enquête de terrain a permis de mesurer et d'appréhender l'ensemble de la demande estudiantine.

Au mois de septembre, une publication économique présentant « le nouveau visage de l'industrie » a permis d'identifier les particularités de la Franche-Comté. Cette publication analyse les activités du territoire ainsi que leurs modèles économiques qui sont quelque peu différents, par leurs caractéristiques de sous-traitances et les domaines de spécialisation locale.

Alors que le monde de l'industrie a connu des mutations importantes au rythme des évolutions technologiques et des crises économiques, dans un contexte de mondialisation



Couverture de la publication *Le nouveau visage de l'industrie - Septembre 2022.*

et de tension sur les ressources naturelles, de nombreuses entreprises ont fait le choix d'intégrer une part de services à leur offre. Des entretiens avec deux industries du Doubs ont permis de mettre en lumière cette nouvelle économie.

Une dernière publication a été initiée cette année et sera finalisée début 2023. Elle traite de la revitalisation des territoires et présente l'accompagnement spécifique que l'AUDAB peut réaliser sur cette thématique. En effet, forte de ses expériences concernant l'accompagnement des collectivités au travers des dispositifs nationaux Action cœur de ville et Petite ville de demain, l'agence souhaite se doter d'un support de communication marketing qui pourra être transmis aux potentiels partenaires et membres prospects.

Le suivi et la communication des études et des missions en cours

L'AUDAB a à cœur de tenir informés ses membres de l'avancée des études et missions en cours d'année. Elle dispose pour cela de plusieurs outils et notamment de la lettre d'information, de la page LinkedIn ainsi que d'événement comme le 30/30 (30 minutes de présentation, 30 minutes d'échanges).

La newsletter est constituée de différentes sections et présente notamment les dernières actualités de l'agence d'urbanisme, les prochains événements programmés, quelques chiffres clés en lien avec une thématique d'étude ou encore la carte du moment. Cette année, l'AUDAB s'est attachée à développer la liste de diffusion, afin de faire connaître au plus grand nombre l'expertise et les compétences de l'agence mais aussi de présenter les dernières études et missions réalisées.

La page LinkedIn, ensuite, continue d'être alimentée régulièrement permettant quant à elle de relayer auprès d'un public plus large, l'actualité de l'agence. Mise en place durant l'été 2021, elle compte désormais plus de 550 abonnés.

Deux 30/30 ont par ailleurs été organisés au cours de l'année. Le premier, s'est tenu en visioconférence, à la fin du mois de janvier. Ce temps d'information et d'échanges s'est intéressé à l'urbanisme de santé et plus précisément aux usages et fonctions des



Newsletter de l'AUDAB - Septembre 2022.

forêts de Besançon et de sa ceinture forestière. Les membres ont ensuite été conviés à un second 30/30, au mois de décembre, organisé également en visioconférence, et traitant de l'analyse des pratiques sportives et de leurs équipements, avec la présentation d'une méthodologie adaptée aux territoires locaux.

Le rendez-vous annuel de la prospective

L'animation du RDV de la prospective s'est effectuée lors de l'AGE du 8 avril sur le thème « Habiter l'aire d'attraction de Besançon en 2040 ». Le groupe de réflexion a été constitué d'une douzaine de personnes (élus et techniciens). Une publication a été réalisée en fin d'année, faisant la synthèse des résultats issus de cet atelier et de celui réalisé dans le cadre de la Rencontre nationale des agences d'urbanisme l'année précédente.



Invitation au 30/30 Urbanisme de bien-être et de santé - Janvier 2022.

Le service permanent de conseil et d'expertise

Comme tous les ans, l'agence a été sollicitée par l'État pour apporter son expertise dans le cadre de la démarche de labélisation des ÉcoQuartiers. À partir de cette année, la démarche nationale est gérée de manière centralisée au niveau du ministère, la distribution géographique des experts est ainsi davantage ciblée en fonction des besoins. L'architecte-urbaniste de l'agence a été désignée experte coordonnatrice pour analyser le projet de l'écoquartier Saint-Vincent-de-Paul à Paris, dans le 14^e arrondissement. La visite des lieux et les échanges nécessaires avec les porteurs du projet ont été organisés au cours de l'été, ainsi que l'analyse préalable du dossier. La matérialisation de l'expertise sur la plateforme dédiée et la présentation à la commission régionale d'Île-de-France ont été réalisées au cours de l'automne.

L'agence a également été sollicitée pour participer au troisième forum de l'innovation sociale, *Lundisociable*, autour des sujets du logement inclusif, de la précarité énergétique et du logement adapté et accessible. L'AUDAB est intervenue en tant qu'experte concernant les questions de précarité énergétique et du changement climatique. Elle a ainsi pu échanger sur ces sujets lors d'une table ronde mais aussi présenter ses travaux sur un stand, aux participants du forum.

L'AUDAB a par ailleurs accompagné Grand Besançon Métropole dans l'identification des secteurs d'intérêt pour le développement de l'activité maraîchère sur le territoire communautaire, dans le cadre de sa stratégie foncière.

En sus, l'AUDAB a participé à une matinée organisée par l'Agence d'urbanisme Flandres-Dunkerque (AGUR) portant sur l'innovation en matière de mobilité ferroviaire. Les travaux de l'agence à propos de dynamiques et d'adaptation au changement climatique des territoires traversés par des lignes ferroviaires structurantes ont été présentés et salués par les acteurs régionaux des Hauts-de-France.

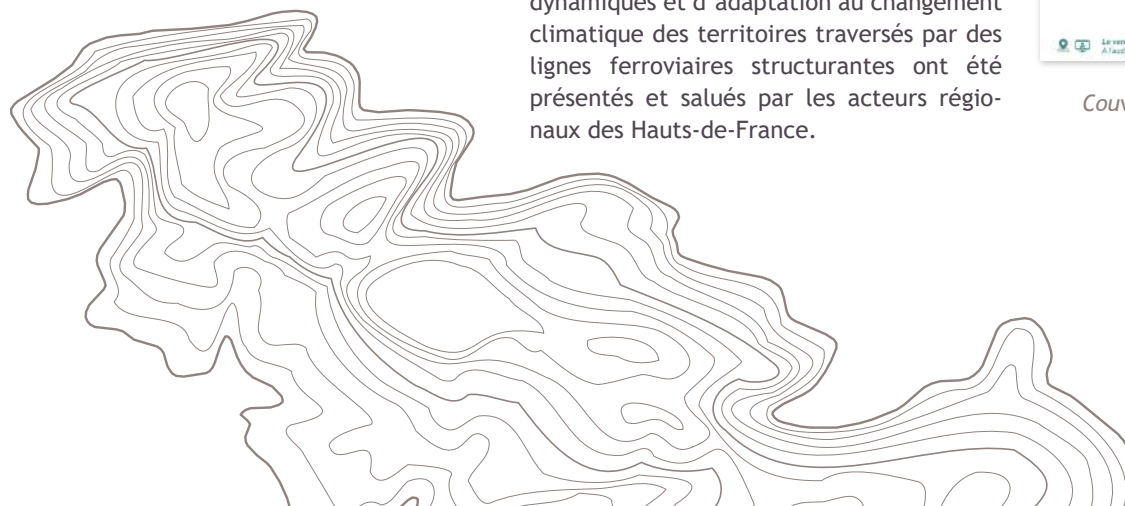
Les grands cycles d'observation de nos membres et de la FNAU

En 2022, l'AUDAB a poursuivi son partenariat avec la FNAU concernant le projet dédié à l'observation nationale des petites centralités et des centres-villes. À ce titre, l'AUDAB a copiloté avec l'agence d'urbanisme de développement économique et technopole du pays de Lorient (Audélor) l'atelier 4, intitulé « Se divertir - Être ensemble : espace public et mixité ».

Fin juin, un séminaire méthodologique a réuni lors d'une journée de travail l'ensemble des agences d'urbanisme impliquées dans cette démarche observationnelle nationale : la FNAU, l'AUDAP, l'AUDDR, l'A-URBA, l'AUPA, l'ADDRN, l'AUDAT et l'AUDAB. Un workshop a conclu, fin octobre, cette vaste démarche méthodologique. La livraison d'un atlas national des centres-villes est prévue, *in fine*, pour début 2023.



Couverture du diorama du Rendez-vous de la mobilité innovante - Septembre 2022.



La participation aux grands débats, aux animations et aux consultations en réseaux

À la suite de la parution de l'atlas 32 cartes pour découvrir l'aire d'attraction de Besançon, l'AUDAB a été conviée à participer à une table ronde de la biennale de cartographie 2022, qui s'est tenue début juin à Lille. Organisé par l'ADU-Lille, cet événement de quatre jours a abordé les nouveaux défis de la cartographie, autour du thème principal : « Visualiser les transitions et les enjeux de l'Anthropocène ».

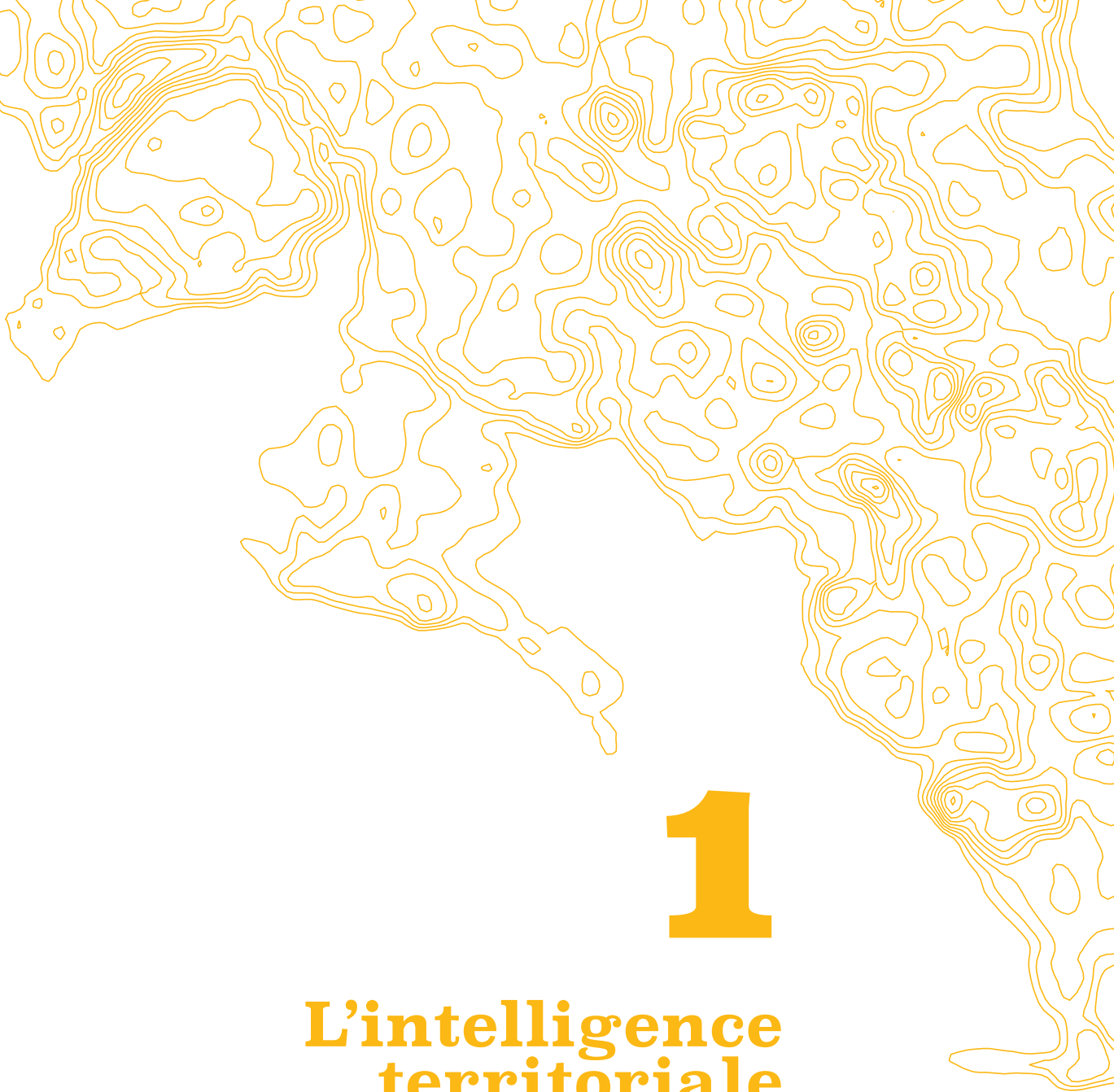
La recherche-développement

L'AUDAB a répondu au troisième appel à contribution lancé par l'État, dans le cadre du dispositif Petites villes de demain. Comme les fois précédentes, l'AUDAB a coordonné la réponse collective avec l'Agence de Développement et d'Urbanisme du Pays de Montbéliard (ADU) et l'Agence d'Urbanisme du Territoire de Belfort (AUTB). La proposition consiste en la réalisation d'un ou plusieurs séminaires régionaux en 2023 et celle-ci a été retenue. Trois séminaires régionaux, à destination des chefs de projet, seront donc réalisés en 2023.

L'agence a répondu à l'appel d'offres publié par Grand Besançon Métropole pour la réalisation d'une « Étude prospective de requalification urbaine » du quartier prioritaire Palente-Orchamps, à Besançon. Pour ce faire, elle a cherché des prestataires extérieurs, complémentaires à l'AUDAB, réunissant des compétences en matière de stratégie de peuplement, programmation d'habitat et montage financier d'opérations. Elle a donc constitué un groupement avec GTC, SEDIA et Adéquation. L'AUDAB s'est présentée en tant que mandataire du groupement, faisant valoir ses compétences transversales en matière d'études urbaines et prospectives, stratégie d'intervention et démarches participatives mais son projet n'a pas été retenu.



Couverture du diaporama de la journée d'échanges Petites villes de demain - Mars 2022.



1

L'intelligence territoriale et collective

p.22

Les outils de l'observation et de la connaissance

p.28

L'animation de la connaissance pour mieux anticiper

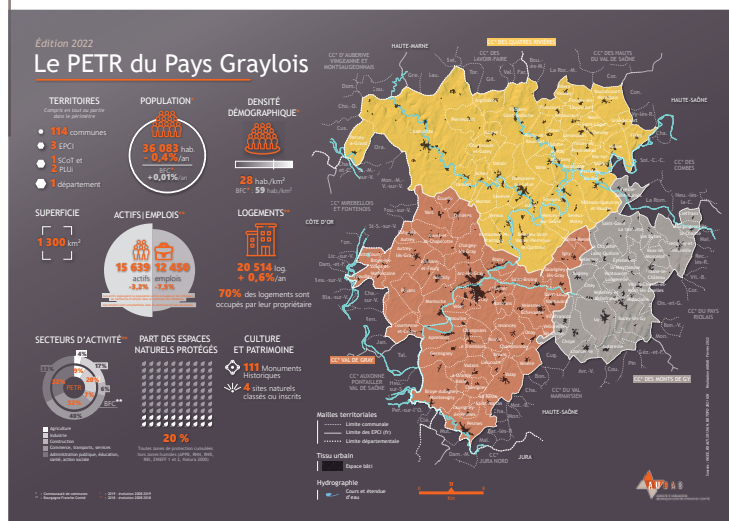
Les outils de l'observation et de la connaissance



La réalisation et l'actualisation des posters territoriaux et des ouvrages cartographiques

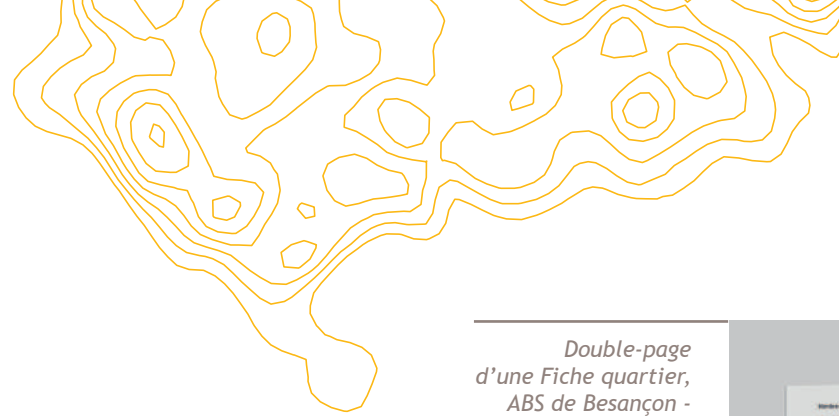
L'AUDAB a mis à jour la collection de posters du pack de connaissance qui comprenait les cartes du SCoT de l'agglomération bisontine, de Grand Besançon Métropole (GBM), des quartiers de Besançon et de l'aire d'attraction de Besançon. Des nouveaux posters ont par ailleurs été réalisés pour présenter le Pôle métropolitain centre Franche-Comté, le PETR du Pays Graylois, le PETR du Pays Lédonien et le Syndicat mixte du Pays du Haut-Doubs. Enfin, un organigramme de l'équipe de l'agence a été produit, ainsi qu'un poster FNAU des ateliers menés concernant le thème de *La forme des villes en 2040*. À ces documents cartographiques s'ajoutent les posters communaux d'Amagney, de Dannemarie-sur-Crête, de Montfaucon, de Morre et de Serre-les-Sapins. Les posters de Devecey et Bonnay sont finalisés également et seront distribués en début d'année prochaine. Un poster, non prévu au programme de travail, présentant les cantons, circonscriptions et secteurs de Grand Besançon Métropole, ainsi que les élus correspondants, a par ailleurs été réalisé à la demande de GBM. Sa version définitive a été transmise début septembre.

Poster du PETR du Pays Graylois - Février 2021.



L'observatoire socio-urbain de l'agglomération bisontine, l'ABS de Besançon et les indicateurs QPV

Comme tous les ans, le début d'année a été dédié à la mise à jour des fiches quartiers et à la participation de l'agence aux COPIL de l'Analyse des Besoins Sociaux (ABS) de Besançon. À la suite des réunions ayant eu lieu en cours d'année, une première présentation des contenus et évolutions de l'ABS 2023 sera réalisée le 23 janvier 2023.



Double-page d'une Fiche quartier, ABS de Besançon - Février 2022.

L'ABS communautaire : mise à jour des fiches GBM

Une première rencontre associant GBM, le CCAS et l'AUDAB a été organisée au mois de mai, afin de partager les ambitions de ces fiches et d'en déterminer le contenu. Une seconde rencontre s'est déroulée début septembre, pour présenter une première analyse à l'échelle des secteurs communautaires. L'étude fournie par l'AUDAB avait pour but d'apporter des éléments de compréhension concernant les dynamiques démographiques et la situation sociale des habitants (conséquences du vieillissement, répartition du niveau de vie, qualité de l'habitat, pratiques sportives) à l'échelle des secteurs communautaires, sous une forme synthétique et innovante.



CFA de Saint-Hilaire à Besançon - Septembre 2022.

L'observatoire territorial du logement des étudiants (OTLE) de l'aire d'attraction de Besançon

L'équipe de l'AUDAB a été mobilisée pour l'organisation du séminaire national, les 1^{er} et 2 juin 2022. Dans le cadre de la démarche nationale, l'AUDAB a recueilli et fait remonter à la FNAU les indicateurs communs à tous les observatoires. Enfin, une publication commune à tous les OTLE, pilotée par la FNAU a été initiée et sera finalisée début 2023. Dans ce cadre, l'AUDAB a rédigé un article qui s'intitule « Les critères de recherches de logement des étudiants sont-ils ceux qui leur apportent le plus de satisfaction ? »



Au niveau local, l'AUDAB a également débuté les travaux préparatoires à une publication concernant le logement des étudiants alternants, qui fait suite à l'atelier animé par l'agence lors du séminaire national.

L'observatoire général de l'habitat et du foncier de l'aire d'attraction de Besançon

L'observatoire général de l'habitat et du foncier (OGHF) a eu pour mission de publier des chiffres clefs sur un large panel de thématiques, afin de préparer la mise en service du prochain Programme local de l'habitat (PLH). Dans le cadre de cet observatoire, les grandes thématiques qui ont été retenues et abordées sont les suivantes : les tendances démographiques, la typologie des logements existants et la situation sur la vacance immobilière, l'état des lieux concernant la construction des nouveaux logements et l'état des lieux du marché immobilier. Enfin, un focus au sujet de l'application de la loi Climat & résilience, et ses objectifs de réduction de consommation des espaces naturels, agricoles et forestiers (ENAF), a également été réalisé, à l'échelle de GBM et à l'horizon 2031.

La crise du Covid19 ayant perturbé un certain nombre d'institutions essentielles à la production de données, en particulier l'INSEE, l'OGHF se réfère également à la période pré-covid, notamment concernant les tendances démographiques.

Trois réunions ont par ailleurs été organisées avec GBM et son service habitat et ont permis la production successive de différentes présentations, selon l'intérêt et les besoins de GBM.

De plus, une publication est en cours de finalisation, elle synthétise l'ensemble des travaux qui ont été menés, avec une focale concernant la thématique du foncier.

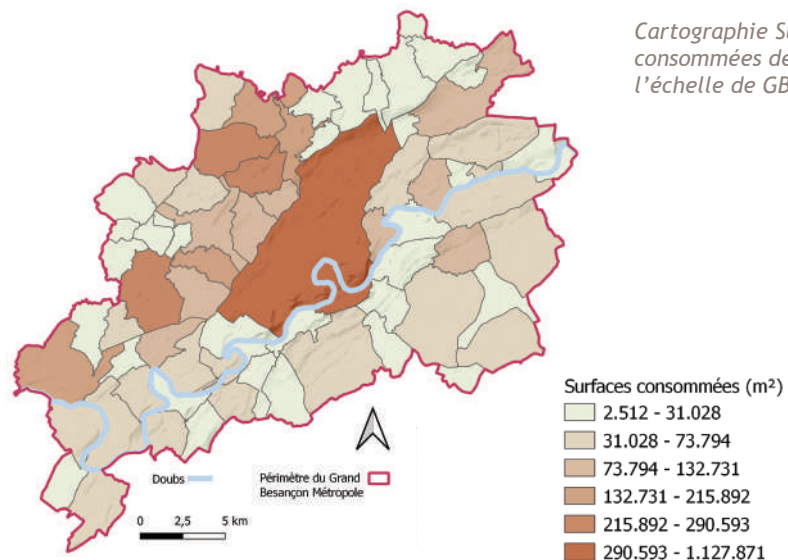
L'observatoire de l'habitat du Département du Doubs (ODH)

Le conseil départemental a présenté les travaux concernant les « Portraits de territoire du département » dont l'objectif est de présenter les caractéristiques de chaque EPCI en matière de démographie et de sociologie dans chaque intercommunalité, afin de bien redéfinir les nouveaux besoins et les nouveaux objectifs en matière d'habitat. Le plan départemental de l'habitat du Doubs (PDH) est, en effet, en cours de révision et les nouveaux objectifs de l'ODH seront précisés dès la phase 4 de la procédure. Les travaux relatifs à l'observatoire ont déjà fait l'objet de 3 réunions animées par le cabinet conseil KPMG réunissant l'ensemble des acteurs départementaux de l'habitat.

L'observatoire des effectifs scolaires et de la démographie des jeunes

L'AUDAB a poursuivi son accompagnement auprès des collectivités membres, dans le cadre de réflexions prospectives de leur démographie scolaire. Ainsi cette année l'AUDAB a été sollicitée par la Communauté de Communes du Pays Riolais (CCPR). Ces réflexions prospectives ont eu pour vocation de suivre l'évolution des effectifs scolaires du 1^{er} degré, dans les établissements de la CCPR et d'en estimer les évolutions à terme, au regard des projets de développement du logement dans les différents secteurs scolaires. Après le recueil des données auprès de la CCPR, les traitements statistiques ont permis d'établir un premier scénario qui tient compte de l'évolution de la population et un second qui prend, quant à lui, en compte la programmation des futurs logements. Un rapport a été produit et présenté lors d'un COPIL, au mois de juillet 2022.

Lors du second semestre, l'AUDAB a poursuivi son accompagnement auprès des services de la Ville de Besançon, dans la réactualisation des analyses de l'observatoire de la démographie scolaire.



L'observation des îlots de chaleur et le droit à l'expérimentation pour leur réduction

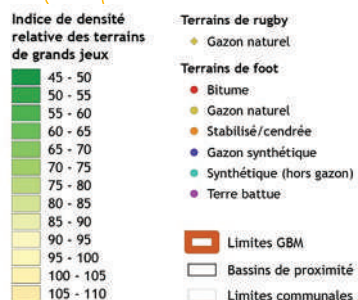
À la suite d'une réunion de cadrage le 20 septembre avec la Ville de Besançon et Grand Besançon Métropole, il a été décidé de réaliser un ensemble de publications portant sur la compréhension et l'analyse des différents facteurs de la surchauffe urbaine. La première publication, portant sur le rôle de la végétation et la nature en ville dans la lutte contre les îlots de chaleur urbains, a été réalisée en octobre et novembre 2022. Elle est actuellement en cours de validation technique et politique auprès de Grand Besançon Métropole et de la Ville de Besançon.

Le contrat de ville de Besançon : participation à l'évaluation du contrat et à la convention territoriale globale (CTG)

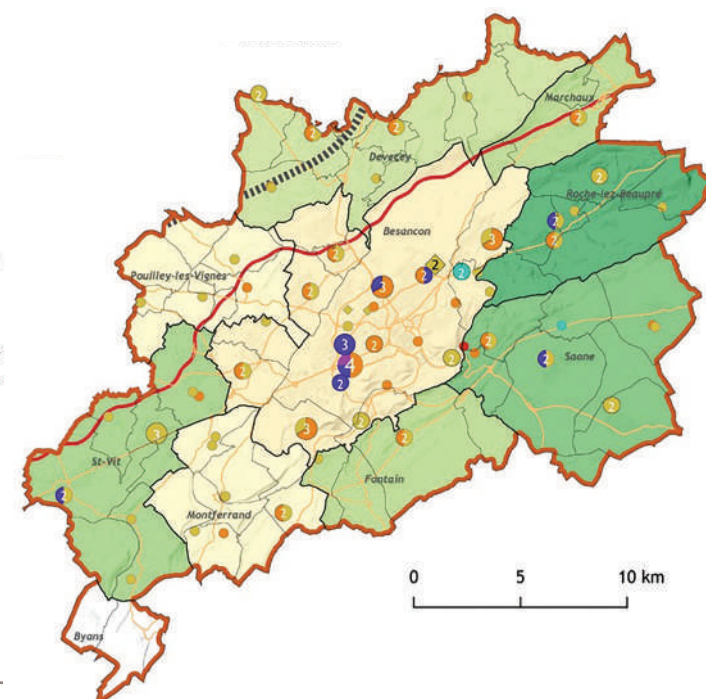
La collectivité s'est, dans un premier temps, appuyée sur un prestataire extérieur afin de concevoir le contenu de la CTG. Toutefois, en milieu d'année, elle a fait le choix de reprendre en interne la finalisation de ce document. La collectivité s'est alors rapprochée de l'AUDAB pour l'assister et les deux structures ont fait cause commune pour aboutir ce document, dans des délais très courts.

L'AUDAB a ainsi réalisé une série de cartes thématiques qui complètent la rédaction produite par les services de GBM et du CCAS. La CTG a ensuite été présentée en conférence des maires en novembre et soumise au vote du conseil communautaire en fin d'année.

Double-page de la publication L'îlot de chaleur urbain - Décembre 2022.



Cartographie de l'indice de densité relative et de la localisation des terrains de grands jeux de GBM par bassin de proximité en 2019 - Mai 2022.



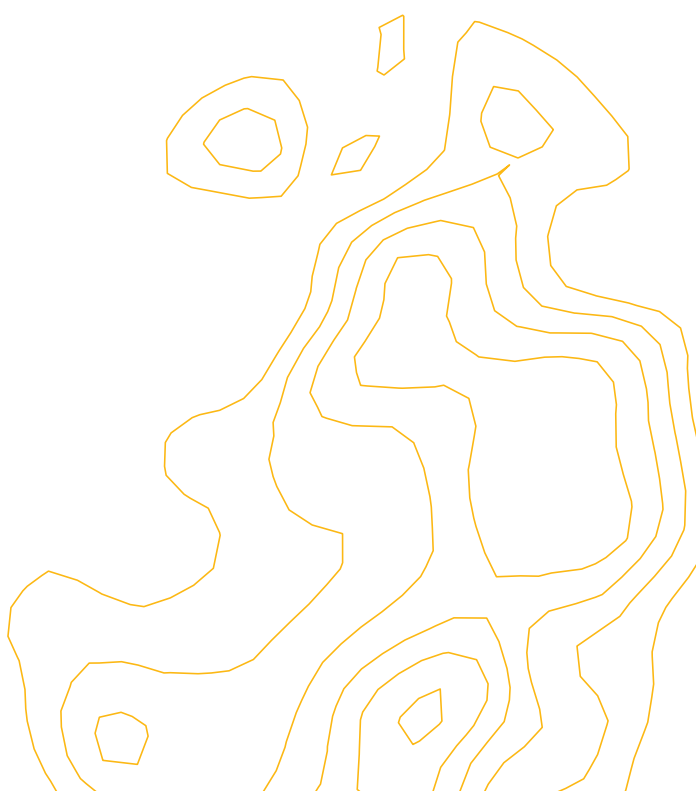
Le suivi du SDAASP du Département du Doubs

Comme convenu avec le Département du Doubs, l'AUDAB et l'ADU ont livré, à la fin du second semestre 2022, le tableau de bord du Schéma départemental d'amélioration de l'accessibilité des services au public (SDAASP). Il s'agit du troisième tableau de bord statistique (Temps 2), reprenant également l'évolution 2016-2021 des niveaux d'équipement et de services, à l'échelle du Département du Doubs. Le document final a été livré fin décembre.

Le schéma des équipements sportifs de GBM

L'AUDAB a produit une étude visant, d'une part, à analyser la pratique sportive licenciée fédérale et ses groupements (clubs et associations) à l'échelle de Grand Besançon Métropole et, d'autre part, à qualifier le degré d'équipements sportifs (cours de tennis, terrains de grands jeux, gymnases et salles spécialisées) du territoire. Les données ont été comparées aux données nationales et aux agglomérations de Caen-La-Mer et du Grand Anecy.

L'étude se base également sur une analyse à l'échelle des bassins de proximité du SCoT de l'agglomération bisontine, permettant d'évaluer le niveau d'équipements sportifs rayonnant à cette échelle. Le travail de l'agence a été présenté lors d'un bureau débat de Grand Besançon Métropole, fin novembre 2022.



L'animation de la connaissance pour mieux anticiper



La ressource, le potentiel et la politique foncière : les participations aux dispositifs et aux réseaux d'observation (ROCER*, ODCE*, GTZAN*, DV3F*, ZAE*, friches...)

* **ROCER** : Réseau d'Observation de la Consommation des Espaces en Région
* **ODCE** : Observatoire Départemental de la Consommation des Espaces du Doubs
* **GTZAN** : Groupe de Travail sur le Zéro Artificialisation Nette
* **DV3F** : Demande de Valeurs Foncières
* **ZAE** : Zone d'Activités Économiques

Animation d'une partie du jeu Modèle Notre Territoire, lors de l'Assemblée générale extraordinaire de l'AUDAB - 8 avril 2022.

Plusieurs temps d'animation autour du jeu « Modèle Notre Territoire », développé par l'AUDAB pour aider à la compréhension du principe de Zéro artificialisation nette (ZAN), se sont tenus auprès des membres de l'agence. Par ailleurs, le jeu a été diffusé à plusieurs agences d'urbanisme qui se sont montrées intéressées pour animer des temps de concertation sur le sujet dans leurs territoires. Il a également été utilisé comme support pédagogique, lors d'une formation du Centre national de la fonction publique territoriale (CNFPT) sur le SRADDET Bourgogne-Franche-Comté. L'AUDAB est également intervenue avec le jeu lors du club « Élaborer un SCoT » de la Fédération Nationale des SCoT, au cours des 16^e Rencontres Nationales qui ont été organisées à Besançon.

Une nouvelle version du jeu a été développée, basée sur les objectifs de la Loi Climat et Résilience. De nouveaux concepts et règles ont été ajoutés à cette version complexifiée, qui a fait l'objet d'une animation lors :

- du séminaire des directeurs de la FNAU à Saint-Nazaire,
- de la journée de lancement du réseau Planif Territoires organisée par la DGALN à Pantin,
- d'une journée de formation organisée par AgroParisTech à Paris.

Cette nouvelle version a d'ailleurs été éditée sous forme de cinq prototypes de boîtes de jeu.



Prototypes de boîtes de jeu Modèle Notre Territoire - Octobre 2022.



En parallèle, l'AUDAB poursuit l'animation de plusieurs réseaux concernant le foncier. Dans le cadre de l'Observatoire Départemental de la Consommation des Espaces du Doubs (ODCE), elle anime un groupe sur les friches anthropiques. Au cours de l'année, celui-ci s'est réuni à plusieurs reprises dans le but de co-construire une définition de la friche. L'AUDAB participe également au sous-groupe sur la réalisation du site internet dédié à l'ODCE et accompagne cet observatoire dans l'organisation d'un séminaire, à destination des élus, au sujet de la consommation foncière.

L'AUDAB anime également le groupe de travail sur le ZAN du Réseau d'Observation de la Consommation des Espaces en Région (ROCER). Un comité technique s'est tenu en début d'année pour restituer le bilan annuel du groupe. L'AUDAB a par ailleurs fait une présentation des différentes définitions de la friche lors de cette réunion.

Dans le cadre de sa participation au groupe de réflexion sur l'utilisation de la donnée foncière DV3F, l'AUDAB est membre d'un groupe technique composé de la DREAL, de l'EPF, de l'ADU et de l'AUTB qui a pour mission de rédiger un guide d'usage détaillé de la donnée permettant d'homogénéiser la production d'indicateurs. Deux réunions ont été organisées en février et en avril.



Animation lors de la journée de lancement du réseau Planif Territoires, organisée par la DGALN, à Pantin - 8 novembre 2022.



L'appui aux démarches de progrès des collectivités de la région Bourgogne-Franche-Comté

L'AUDAB intervient auprès de deux réseaux d'acteurs de la planification au niveau régional :

- le Club PLUi régional piloté par la DREAL Bourgogne-Franche-Comté ;
- le Pôle Régional d'Appui aux Territoires (PRAT) piloté par la Région Bourgogne-Franche-Comté.

Ces deux réseaux d'acteurs de la planification se sont rencontrés dans le cadre d'une réunion conjointe le 12 décembre 2022 afin de préparer de nouveaux événements pour l'année 2023. L'idée est de mutualiser les deux outils pilotés par la DREAL (Club PLUi) et la Région (PRAT) pour proposer un accompagnement unique aux territoires engagés en SCoT et PLUi, dans la mouvance de ce qui se fait au niveau national (Planif Territoires).

L'analyse de l'opportunité de constituer un comité local d'aménagement durable (CLAD) à l'échelle du PNR du Haut-Jura

Engagée en septembre 2022, la première phase de la mission consiste en l'étude de l'opportunité, pour le Parc Naturel Régional du Haut-Jura, d'accompagner la constitution d'une cellule regroupant élus locaux et partenaires techniques, afin de favoriser et valoriser l'émergence de projets d'aménagement de qualité.

Le dernier trimestre de l'année a été consacré à la collecte du positionnement des partenaires du Parc (CAUE, ANCT, Département, etc.). Les élus communaux et communautaires ont également été sollicités et ont pu s'exprimer sur le sujet. Cette phase de la mission se poursuivra début 2023.



Train de fret circulant sur la ligne du Doubs - Octobre 2022.

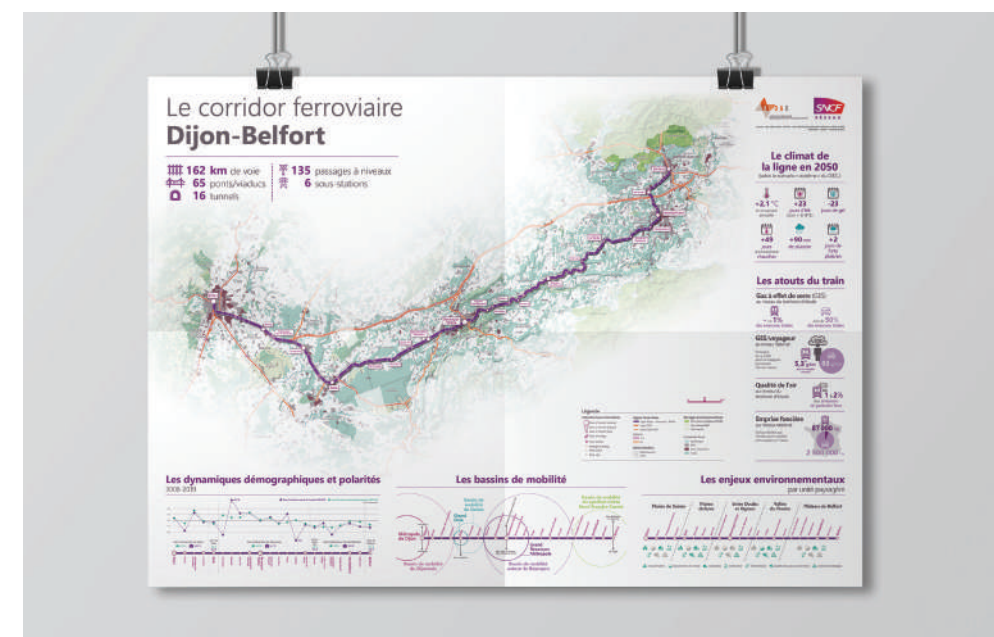
L'analyse environnementale et des dynamiques spatiales des corridors de mobilités régionaux

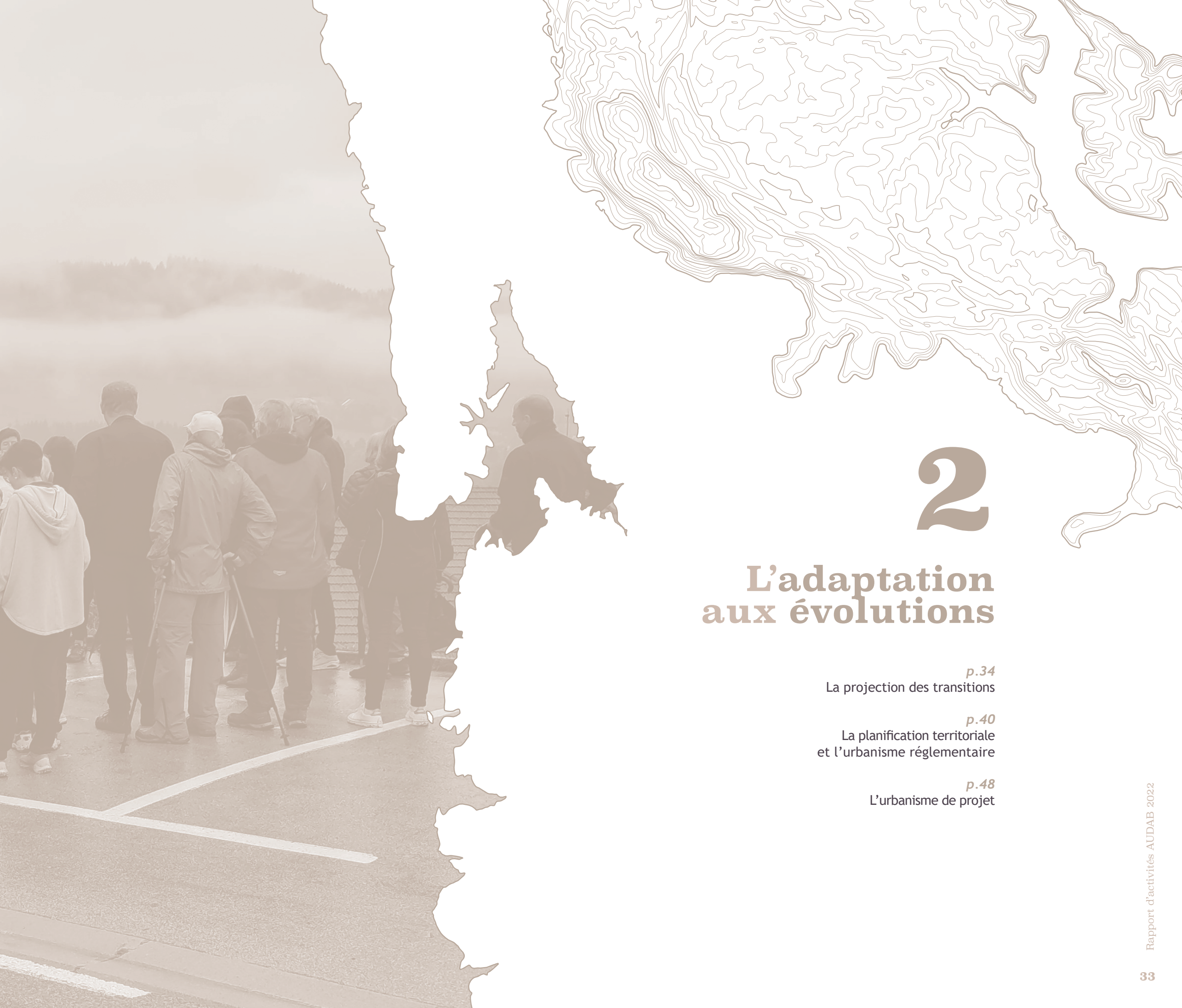
En 2022, deux axes ferroviaires ont fait l'objet d'une analyse des impacts environnementaux de la ligne sur son environnement, mais également de l'impact des risques naturels, au regard des projections climatiques à l'horizon 2050.

Le premier semestre a été consacré au diagnostic territorial et environnemental de l'axe Besançon-Belfort, tandis que le second a concerné le corridor PLM Sud et l'Itinéraire de la Bresse. Cette année, l'étude comportait également :

- des mesures thermiques en période de chaleur, aux abords des voies et autres installations ferroviaires ;
- la conception et réalisation d'un poster cartographique de synthèse des études, au format A0.

Poster du corridor ferroviaire Dijon-Belfort - Novembre 2022.





2

L'adaptation aux évolutions

p.34

La projection des transitions

p.40

La planification territoriale
et l'urbanisme réglementaire

p.48

L'urbanisme de projet

La projection des transitions



Le projet de territoire de Grand Besançon Métropole en transition et la coordination des schémas

Le projet de territoire

L'AUDAB a poursuivi, tout au long de l'année, son accompagnement de la démarche d'actualisation du Projet de territoire de GBM depuis son approbation par le Conseil Communautaire en mars dernier. L'AUDAB a par ailleurs participé aux réflexions portant sur le suivi et l'évaluation des projets et actions, à la communication du document stratégique (4 pages à destination des élus) et à sa déclinaison dans les feuilles de route des élus communautaires. Enfin, l'agence a accompagné GBM dans la tenue des 5^e Assises communautaires portant sur les transitions et la sobriété, de l'élaboration de son programme (recherche d'intervenants et contenus) à son déroulement fin novembre (appui technique).

La coordination des schémas

Le groupe de travail inter-schémas de GBM (constitué des porteurs des différents plans et stratégies thématiques) poursuit son action de coordination à rythme régulier. L'AUDAB a accompagné les différentes réflexions thématiques (foncier, mobilité, logements...) au fur et à mesure des besoins des schémas. Une méthode de partage des enjeux et de co-construction sur la base de plans a été testée autour du projet de halte ferroviaire au pôle santé de Besançon. Une carte mentale a été produite par l'agence. Cette méthode devrait être reconduite en 2023 sur d'autres projets et enjeux structurants et transversaux à l'ensemble des schémas.



Couverture du Projet de territoire de Grand Besançon Métropole - 2022.

L'appui au projet de territoire du Pôle métropolitain Centre Franche-Comté

Le travail du premier semestre de cette année s'est concentré sur l'accompagnement à la réponse à l'AMI de l'axe urbain du Fonds européen de développement régional (FEDER). L'AUDAB a ainsi complété le diagnostic stratégique en fonction des cinq thématiques imposées par le FEDER. Ce diagnostic a fait l'objet, avec la présentation de la stratégie adoptée en fin d'année dernière, d'un « tiré à part », à destination des territoires et partenaires du Pôle métropolitain qui a été présenté au Conseil de juin dernier. L'AUDAB a également participé aux premières séances du groupe « aménagement urbain et transitions ».

Le second semestre a, quant à lui, été consacré à l'accompagnement portant sur les mobilités transfrontalières, et notamment le ferroviaire, avec la production de supports de réflexion pour le Conseil métropolitain et l'appui aux échanges avec les partenaires suisses.

L'élaboration du projet de territoire de la Communauté d'agglomération de Vesoul

À la suite des premiers échanges et cadrage menés avec le Maire-Président de la Communauté d'agglomération de Vesoul, un premier travail de récolte et d'analyse de données et documents a été mené afin de dresser une liste d'enjeux pour le territoire. Un bilan du précédent Projet de territoire 2020 a, par ailleurs, été effectué.

Une proposition de trois piliers a été élaborée par l'AUDAB, puis un groupe de travail spécifique rassemblant des personnes ressources-clés de la collectivité a été formé. Une première séance de travail avec ce groupe a permis de tester la proposition de l'agence. Les validations techniques et politiques sont attendues au cours du premier trimestre 2023.

Un travail de mise en page du futur document stratégique a été initié pour une finalisation prévue début 2023.

L'élaboration du projet de territoire de la Communauté de communes du Pays Riolais

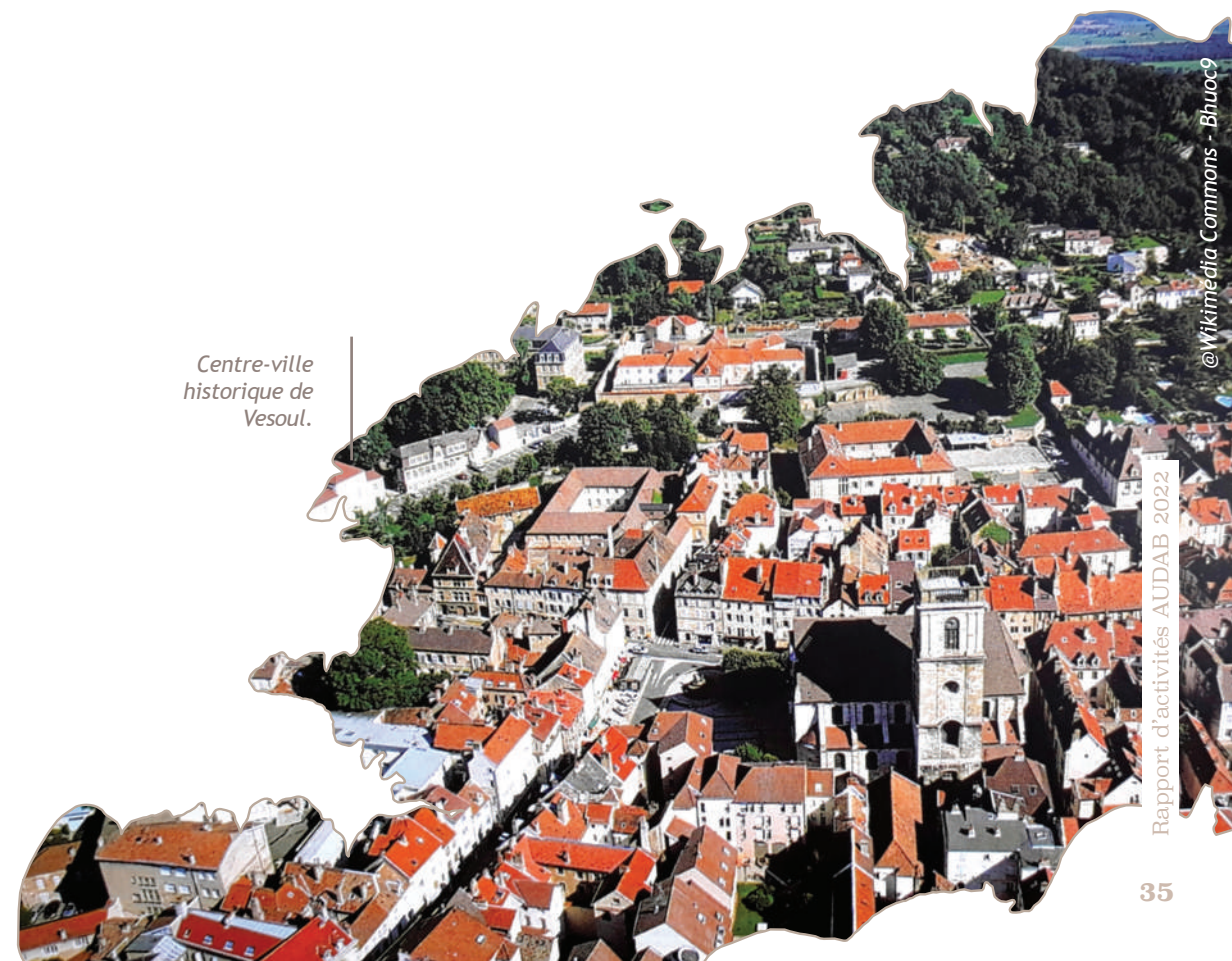
L'AUDAB et le Pays Riolais ont validé ensemble la méthodologie et le contenu de la grille d'entretiens visant à échanger sur les enjeux territoriaux à l'horizon 2040 et les attentes du projet.

Dix entretiens individuels se sont déroulés entre mai et juin. Menés de manière semi-directive et basés sur une analyse « atouts, faiblesses, opportunités, menaces » (AFOM), l'objectif était d'identifier les facteurs internes et externes qui aident ou freinent la collectivité dans la poursuite de ses objectifs.

En parallèle, un atelier de travail a été réalisé afin d'associer le conseil citoyen à la construction du projet de territoire. En se mettant dans une posture prospective, les participants ont pu donner leur avis sur les futurs possibles de leur territoire.

Les contributions des élus et du conseil citoyen ont été consignées dans un document de synthèse de la concertation. Il alimentera la suite de la démarche qui validera la priorisation des enjeux, l'élaboration de la stratégie et du programme opérationnel.

Centre-ville historique de Vesoul.



@Wikimedia Commons - Bhuoc9

Rapport d'activités AUDAB 2022

Les études économiques territoriales

Territoire d'industrie

Le diagnostic de l'étude (phase 1) a été délivré aux cinq EPCI, faisant partie du territoire d'industrie, en début d'année. Il a ensuite été présenté aux élus et techniciens à la mi-avril. La suite de l'action de l'AUDAB sur Territoire d'Industrie est notamment de réfléchir et travailler sur les ZAE du territoire et de permettre un meilleur développement, en relation avec les EPCI de Territoire d'Industrie.

Cité de l'emploi

Le diagnostic stratégique a été présenté à l'État, à la Région Bourgogne-Franche-Comté, au Département du Doubs, ainsi qu'à GBM. Une restitution a été faite également à tous les acteurs de l'emploi et au monde associatif qui œuvre pour l'insertion. Un benchmark d'actions nationales a été effectué et présenté à GBM, avec quatre pistes identifiées.

La zone franche urbaine (ZFU) de Planoise

Le dernier comité de pilotage s'est réuni en novembre 2022. Alors que le dispositif ZFU est prolongé pour l'année 2023, l'analyse de la démographie des établissements pour le prochain bilan inclura une comparaison avec d'autres zones franches.

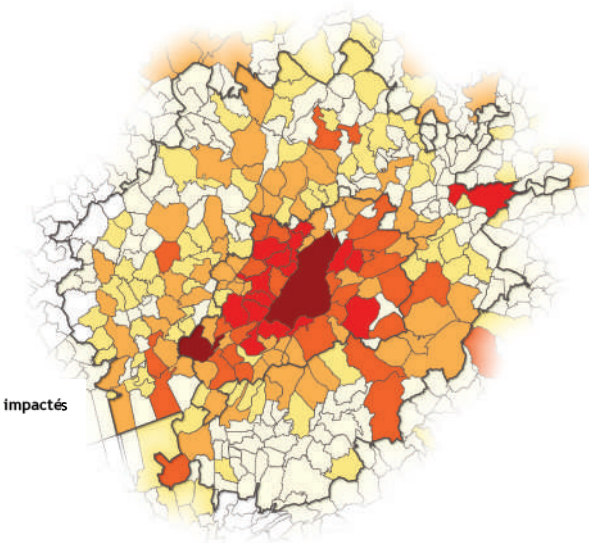
Les politiques et les stratégies en matière de mobilités et de transports

L'AUDAB accompagne GBM dans la révision de son Plan de Mobilité (PDM). Après les phases diagnostic et construction des scénarios finalisés en 2021, l'agence a appuyé le département des mobilités de GBM pour affiner le choix du scénario final et le projet politique au cours du premier semestre 2022, scénario entériné par le Conseil communautaire de fin d'année.

L'agence a par ailleurs suivi plusieurs études en cours portant sur le développement de la ville apaisée, des P+R ou encore de la stratégie en matière de logistique urbaine. Le travail portant sur le plan d'actions du futur PDM a débuté au cours du second semestre : ordonnancement, écriture, territorialisation des actions...

L'agence accompagne également GBM dans la construction de sa stratégie ferroviaire. Le premier semestre a permis la constitution d'un COPIL sur le sujet, de dresser un état des lieux des problématiques et enjeux pour le territoire. Un travail de compilation des dernières données portant sur le projet de halte ouest au droit du CHU de Besançon a également été mené dans ce cadre, permettant de mieux définir la demande potentielle d'un tel équipement. Des rencontres avec le CHU, l'aménageur de la ZAC des Hauts-du-Chazal ainsi qu'avec plusieurs services de la collectivité ont été menées dans ce sens. Des cartes de chalandise du CHU et de l'université de Médecine-Pharmacie, ainsi qu'un nouvel argumentaire synthétique, ont été produits pour animer ces échanges.

Par ailleurs, un nouveau cycle de rencontres avec les territoires voisins de GBM concernant l'articulation des nouveaux bassins de mobilité a été initié.



Cartographie du nombre de véhicules de classe Crit'Air 3 et plus, à destination d'une commune de Grand Besançon Métropole - Novembre 2022.

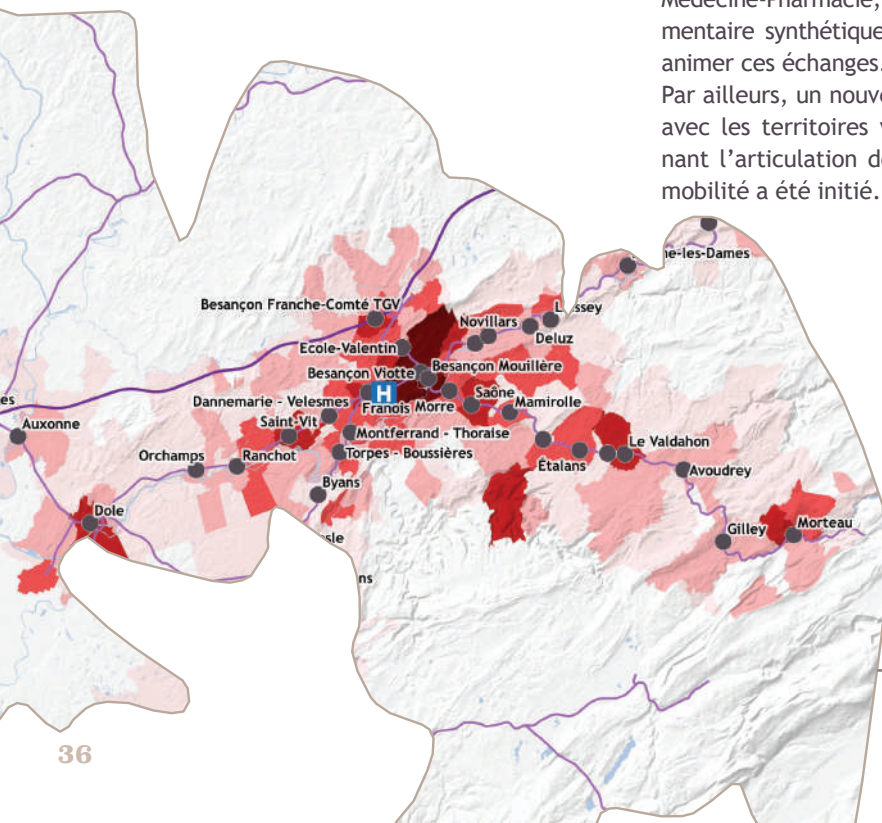
Les Zones à Faibles Emissions (ZFE)

Les premiers éléments, pédagogiques et techniques, portant sur la potentielle création d'une Zone à faibles émissions au sein de GBM, ont été travaillés de concert avec ATMO-BFC et présentés au premier COPIL constitué sur ce dossier avant l'été.

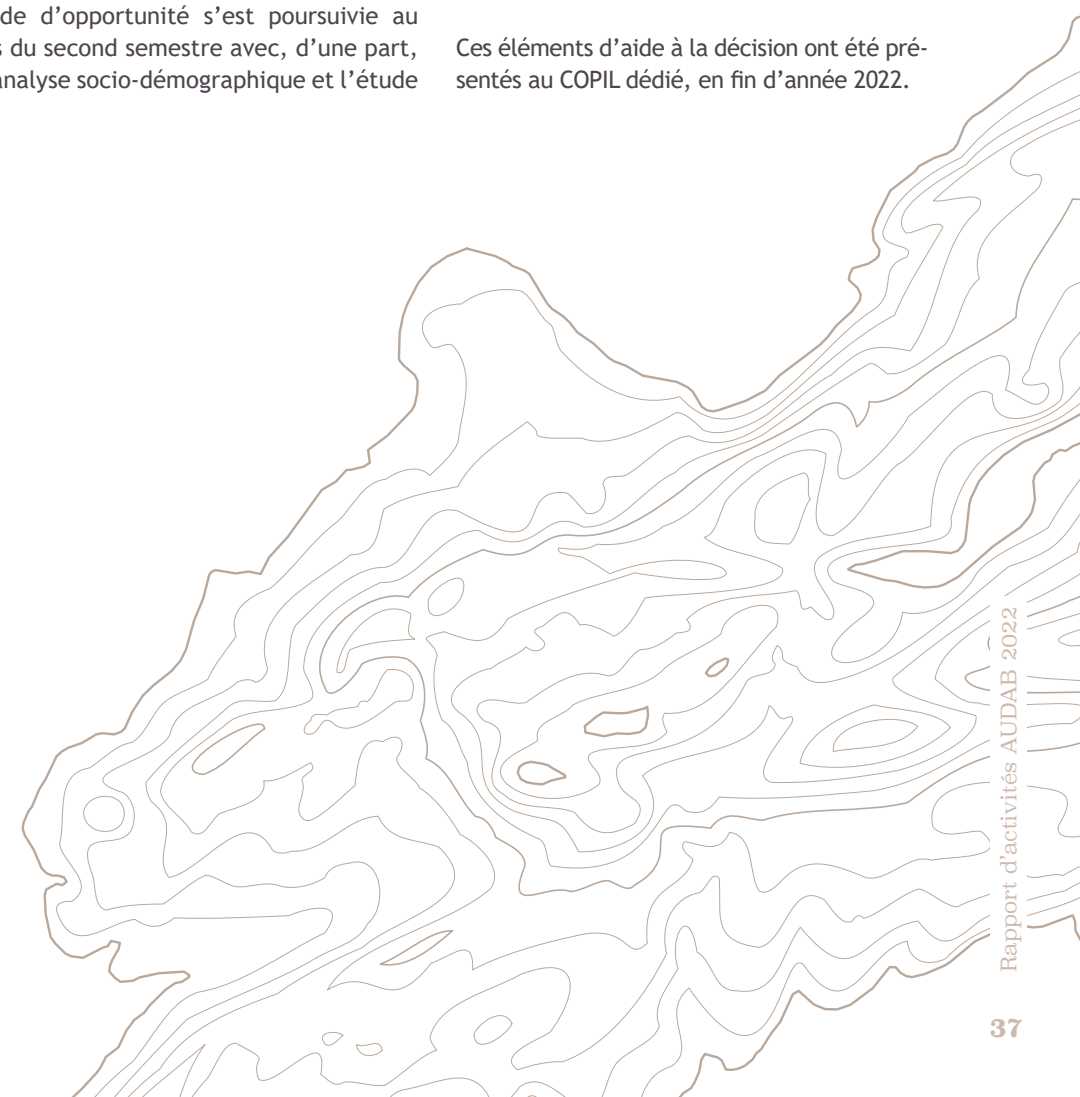
L'étude d'opportunité s'est poursuivie au cours du second semestre avec, d'une part, une analyse socio-démographique et l'étude

fine du parc de véhicules immatriculés au sein de GBM et de l'aire d'attraction de Besançon et, d'autre part, la modélisation des impacts potentiels en matière d'émissions de polluants du secteur des transports routiers et des véhicules concernés par une potentielle ZFE.

Ces éléments d'aide à la décision ont été présentés au COPIL dédié, en fin d'année 2022.



Zoom sur la cartographie Potentiel de salariés/visiteurs/étudiants à destination du Pôle santé de Besançon dans les communes desservies par le train - Juillet 2022.



Les études « entrées de ville et de territoires » du Doubs Horloger

Durant l'année, l'AUDAB et le CAUE du Doubs ont réalisé différentes missions dans le cadre de leur appui concernant l'étude des entrées de villes du Doubs Horloger :

- à partir de repérages de terrains en hiver et en été, l'AUDAB et le CAUE du Doubs ont analysé les entrées de villes des communes de Morteau et des Fins. Ce travail fera l'objet d'une restitution ultérieure auprès des communes.
- En parallèle de ce travail, des lectures paysagères grand public ont également été menées par les paysagistes de l'AUDAB et du CAUE du Doubs : une première lecture a été réalisée à Morteau, début juillet à l'occasion de la Fête du Parc naturel régional du Doubs Horloger. Une seconde a été réalisée début octobre, aux Fins.
- Sur la base de ce travail et de l'analyse des autres communes les années précédentes, l'AUDAB et le CAUE du Doubs ont finalisé un guide de bonnes pratiques pour l'aménagement des entrées de villes, à destination de l'ensemble des communes du Parc Naturel Régional du Doubs Horloger.
- La réalisation d'un guide spécifique à l'aménagement des zones d'activités économiques a également été amorcé par les deux structures. Ce travail sera finalisé en 2023.



Support de la balade paysagère grand public, commune de Morteau - 02 Juillet 2022.

Balade paysagère, commune des Fins - 08 octobre 2022.



Les stratégies d'adaptation aux changements : méthodologie d'évaluation des thermographies aériennes et intégration de la végétalisation comme composante de la stratégie

Engagé en 2021, l'AUDAB a poursuivi en début d'année le diagnostic territorial des îlots de chaleur du Grand Besançon Métropole et de la Ville de Besançon, grâce aux thermographies aériennes, en s'appuyant notamment sur l'analyse des paramètres climatiques passés et futurs probables du climat, les facteurs d'apparition des îlots de chaleur urbains ou l'occupation des sols. Ce travail a abouti à la production d'un rapport présenté début juillet aux représentants de la Ville de Besançon et de Grand Besançon Métropole.

En parallèle, l'AUDAB et la Ville de Besançon ont consolidé la méthodologie visant à construire, pour la commune, un plan d'adaptation au changement climatique, compatible et complémentaire avec le Plan Climat de Grand Besançon Métropole, ainsi qu'avec la stratégie de résilience valant Agenda 2030, engagée par la Ville de Besançon à la fin du premier semestre 2022.

L'AUDAB a produit un diagnostic stratégique des vulnérabilités de la ville de Besançon face au changement climatique. Celui-ci a notamment servi de base de réflexion lors des ateliers communs au plan d'adaptation et à la stratégie de résilience de la Ville de Besançon réalisés mi-novembre et mi-décembre. Ces ateliers ont porté respectivement sur la définition des enjeux de résilience prioritaires et le plan d'actions à mettre en œuvre. L'AUDAB a notamment été contributeur et animateur de ces temps d'ateliers.



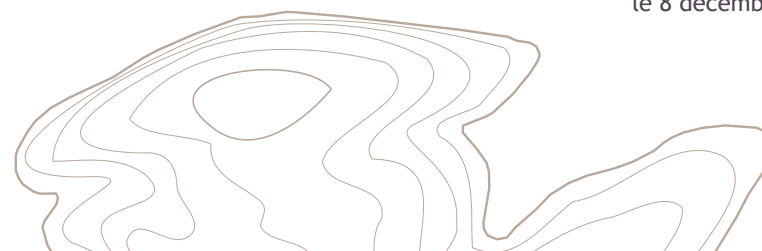
Support de réunion de restitution : l'analyse de la surchauffe urbaine dans le Grand Besançon Métropole, (données de thermographies aériennes) - Juillet 2022.

Le développement d'un outil dynamique d'identification des friches

La direction départementale des territoires de la Haute-Saône a fait part de son intérêt pour le travail que l'AUDAB a mené en matière de méthodologie d'identification des friches. Elle souhaite engager cette analyse sur l'essentiel du département haut-saônois (sur les 3 SCoT). Une note stratégique a été transmise aux services de l'État afin qu'ils puissent déterminer les modalités de leur soutien aux collectivités hautes-saônoises.

Une présentation de l'outil a donc été réalisée, en septembre 2022, avec les services de l'État, auprès des différents PÉTR concernés. Le PÉTR du Pays Graylois et le Syndicat Mixte du SCoT du Pays de Vesoul Val de Saône ont exprimé leur intérêt. En effet, ce travail de référencement des friches leur permettrait de localiser et de quantifier le potentiel de ressources en foncier renouvelable au sein de leur territoire, en appui aux documents de planification territoriale. Le PÉTR des Vosges-Saônoise, ayant déjà travaillé à un référencement de ses friches, reste néanmoins intéressé par l'approche qualitative de la méthode AUDAB : il s'agit de déterminer le potentiel de mutabilité d'une friche.

Enfin, l'AUDAB a présenté sa méthode au colloque des friches, organisé par la Direction Départementale de Haute Saône le 8 décembre dernier.



La planification territoriale et l'urbanisme réglementaire



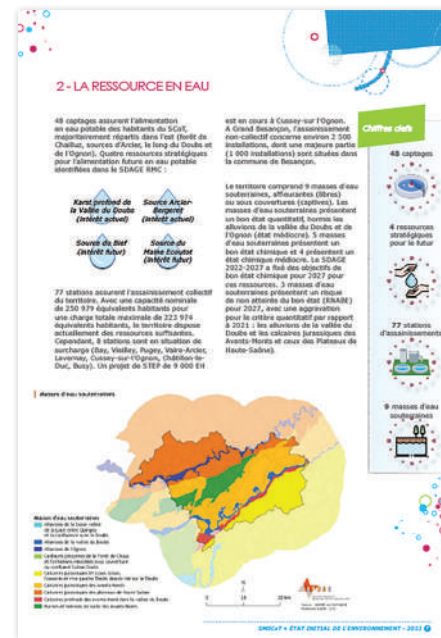
La poursuite de la révision du SCoT de l'agglomération bisontine

La première partie de l'année a été consacrée à l'élaboration du diagnostic socio-démographique et de l'État Initial de l'Environnement (EIE). L'AUDAB a collecté et analysé l'ensemble des données nécessaires pour observer les tendances à l'œuvre au sein du territoire du SCoT de l'Agglomération bisontine. Plusieurs thématiques sont abordées : la démographie, l'habitat, l'économie, l'agriculture, le tourisme, la mobilité et les équipements. L'analyse de ces tendances a permis de définir les enjeux propres au territoire, par rapport au projet d'urbanisation future. L'État Initial de l'Environnement a également été réalisé en priorité sur les thématiques suivantes : climat-air-énergie, ressources en eau, milieux naturels et risques. De la même manière

que le diagnostic socio-démographique, les conclusions de l'EIE ont permis de définir les enjeux environnementaux à prendre en compte dans la réflexion pour le projet de développement. Ces tendances et leurs enjeux ont été présentés lors de plusieurs commissions élargies, qui ont permis de débattre des atouts et des faiblesses du territoire, des défis à relever pour les prochaines années et des priorités à engager. L'AUDAB a élaboré le contenu de plusieurs publications synthétisant les conclusions du diagnostic socio-économique et de l'EIE, pour communiquer auprès des élus et des Personnes Publiques Associées. Une étude sur les enjeux paysagers a également été élaborée. L'élaboration du diagnostic a nécessité la réunion de plusieurs groupes techniques, mis en place dans le cadre de la révision du SCoT, réunissant les acteurs du territoire sur un sujet particulier. Ainsi, au premier semestre, le groupe sur la forêt et celui sur le tourisme se sont réunis pour échanger sur les enjeux à prendre en compte dans le SCoT.

En parallèle, les temps de concertation contribuant à la construction du Projet d'Aménagement Stratégique (PAS) se poursuivent. La première conférence de l'année 2022 a porté sur la pression exercée sur la ressource en eau, subissant à la fois les effets du changement climatique et une hausse des besoins, liée à la croissance. Cette conférence s'est tenue à Courchapon

Conférence sur les enjeux de la ressource en eau dans le SCoT de l'agglomération bisontine, à Courchapon - 18 mars 2022.



Publication sur l'État Initial de l'Environnement du SCoT de l'Agglomération bisontine - Septembre 2022.

et a été précédée d'une visite des berges de l'Ognon et de l'usine de traitement d'eau potable. Les débats ont réuni plusieurs experts : Agence de l'Eau, BRGM, Météo-France, Chambre d'Agriculture, SIEVO et Syndicat des Marais de Saône, ce qui a permis d'aborder l'intégralité des enjeux liés à l'eau dans le territoire. La deuxième conférence a porté sur la forêt. Elle a réuni à Thoraise l'ONF, la CoFOR, la Chambre d'Agriculture et le laboratoire THÉMA de l'Université de Franche-Comté. La dernière conférence a porté sur le vieillissement de la population. L'INSEE, l'ARS, la Fondation Pluriel et le CCAS ont échangé sur l'importance du phénomène à l'avenir et sur les nouveaux besoins spécifiques auxquels le SCoT devra répondre.

Des réunions de bassin se sont également tenues pour permettre d'échanger sur le projet du SCoT avec les communes du territoire.

L'étape d'élaboration du PAS se poursuit ; l'AUDAB prépare l'ensemble des contenus pour le formaliser et animer les débats en commission, au cours du premier semestre 2023.

L'AUDAB a par ailleurs animé une première rencontre technique entre les territoires faisant partie de l'aire d'attraction de Besançon, engagés dans des démarches de SCoT ou de PLUi. Cette réunion a permis d'échanger sur les dynamiques et problématiques communes aux territoires et d'esquisser les axes de travail qui peuvent être partagés. Cette rencontre technique a préfiguré la première rencontre politique. Elle pourrait aboutir à la création d'un inter-SCoT animé par l'AUDAB.

Le PLUi de Grand Besançon Métropole

Après plusieurs comités de secteur associant les élus du territoire en 2021 concernant les questions d'attractivité, de proximité et de qualité de l'urbanisation et un nouvel atelier relatif aux notions de proximité en février 2022 à la ville de Besançon, l'AUDAB est intervenue auprès de la mission PLUi pour la rédaction des fascicules de restitution de ces différentes séances. Ces fascicules sont à destination des élus mais également de la population dans un souci de concertation. Ils ont été distribués lors des huit réunions publiques ayant eu lieu en juin et juillet 2022.

De janvier à avril, un travail conséquent a été mené sur les trames urbaines des 68 communes de GBM pour délimiter les différents secteurs urbanisés de la commune (centre-ville ou noyau villageois, secteur d'habitat individuel, secteur d'équipements publics...). Ce travail est restitué sous forme de livrets communaux avec un schéma de synthèse à destination de chaque commune dont la diffusion a été faite lors des rencontres avec les communes fin août - début septembre.

Dès l'été 2022, à la suite de la diffusion des données socio-démographiques détaillées de l'INSEE du millésime 2019, le travail sur le diagnostic socio-économique a été engagé avec des présentations à la mission PLUi dès la fin novembre.

Par ailleurs, l'AUDAB a réalisé le travail relatif à la trame verte et bleue à l'échelle de Grand Besançon Métropole, sur la base de ses précédents travaux pour le SCoT de l'agglomération bisontine. Ce travail a permis d'identifier :

- les différents milieux naturels constitutifs de la trame verte et bleue et leur répartition au sein des cinq sous-trames la constituant ;
- les continuités écologiques des différentes sous-trames avec l'identification des points de dysfonctionnements qui viennent dégrader la fonctionnalité de la continuité.

En complément, un travail a été mené sur la nature en ville au sein des communes de la couronne nord/ouest de Grand Besançon Métropole.

De manière continue tout au long de l'année 2022, l'AUDAB a participé aux réunions hebdomadaires de la mission PLUi. Durant ces réunions, les différents travaux réalisés dans le cadre du PLUi sont présentés et débattus.

L'AUDAB est intervenue également dans la préparation et l'animation des rencontres avec les communes en septembre 2022. Pour cela, elle a réalisé des cartes sur le fonctionnement urbain et la dureté foncière afin d'aider les élus à se positionner sur « où devra se faire l'urbanisation demain au sein de leur commune ? ».



Animation autour du jeu « Modèle Notre Territoire » avec les élus du Pays Horloger pour mieux comprendre les enjeux de la consommation foncière - Février 2022.

La finalisation du SCoT du Pays Horloger

L'année 2022 a vu la finalisation de l'écriture du SCoT du Pays Horloger, arrêté lors du comité syndical du 1^{er} décembre.

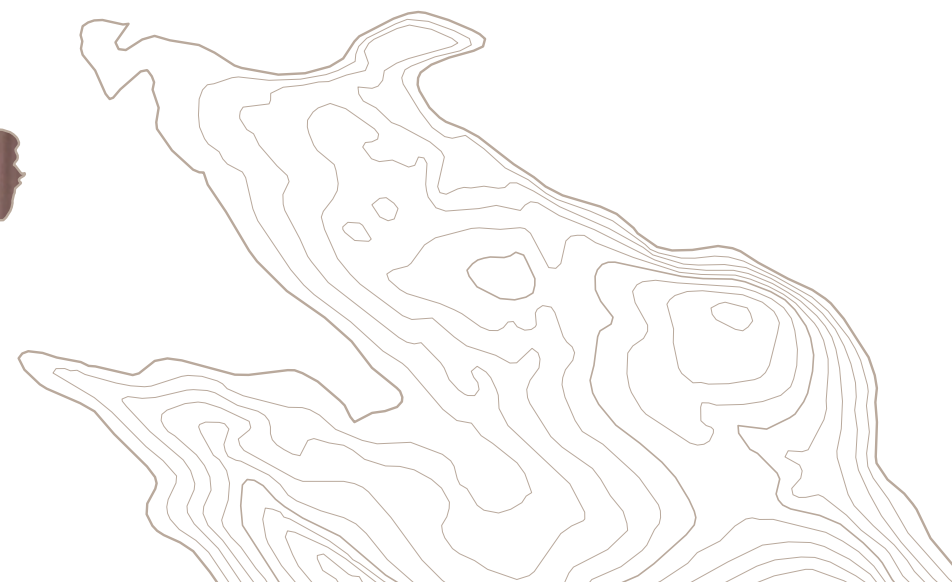
Le premier semestre de l'année a été consacré à l'élaboration du Document d'Orientations et d'Objectifs (DOO) du SCoT. Une série de cinq ateliers rassemblant des élus de l'ensemble des communes du territoire a été organisée : ces temps de partage et de co-construction ont permis aux élus de s'approprier les règles du SCoT et de comprendre les conséquences de la mise en œuvre que ce dernier aura sur leurs politiques foncières et de planification.

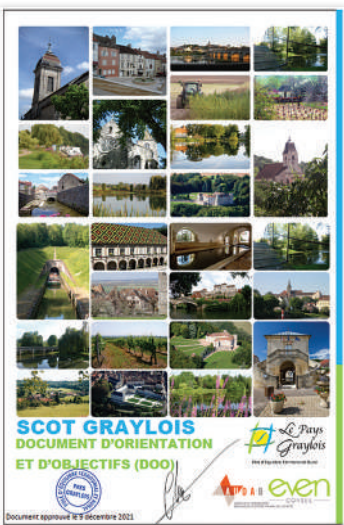
La seconde partie de l'année a été dédiée à la relecture et à la validation des pièces du SCoT. Le projet d'aménagement et de développement durables (PADD) a été débattu en comité syndical le 7 juillet. L'automne a permis de rencontrer les services de l'État

et de la Région, en vue de la quatrième rencontre des Personnes Publiques Associées (PPA) en septembre. Enfin, des réunions publiques se sont tenues en octobre dans les trois EPCI du territoire. Réunissant plus d'une centaine d'habitants et élus, ces temps d'information et d'échange ont permis de partager les enjeux, objectifs et prescriptions du SCoT.

Tout au long de l'année, l'AUDAB a poursuivi sa mission d'accompagnement du PNR dans le suivi des missions d'élaboration du DAAC (Document d'Aménagement Artisanal et Commercial), de l'évaluation environnementale et de l'assistance juridique confiées à des prestataires extérieurs. L'AUDAB a également épaulé le PNR dans l'établissement du « temps zéro » de la Charte et dans le processus l'élaboration des questions évaluatives de cette dernière.

Réunion publique sur le PLUi de Grand Besançon Métropole, à Besançon - Juin 2022.





Page de couverture des pièces du SCoT du Pays Graylois - Mars 2022.

La mission d'assistance et de conseil au SCoT du PETR du Pays Graylois

Approuvé le 9 décembre 2021 et rendu opposable le 25 mars 2022, l'AUDAB a apporté, en début d'année, des modifications aux pièces du SCoT en réponse aux remarques exprimées par le contrôle de légalité de la Préfecture de Haute-Saône. Elle a constitué le dossier de SCoT pour la mise en ligne sur le géoportail de l'urbanisme.

Depuis, l'AUDAB accompagne le PETR dans la mise en œuvre du SCoT par la rédaction des avis à rendre sur les cartes communales, plans locaux d'urbanisme communaux et intercommunaux (PLU/PLUI) à partir d'une grille d'analyse co-construite avec le PETR.

Par ailleurs, à la suite du départ de la chargée de mission SCoT du PETR du Pays Graylois, l'AUDAB a participé aux entretiens de recrutement du futur chargé de mission SCoT. Intégrant le PETR en septembre 2022, un accompagnement spécifique a été mis en place auprès de cette nouvelle recrue sur la prise en main de l'outil QGIS (SIG). L'AUDAB a également accompagné le nouveau chargé de mission SCoT lors des différentes rencontres de présentation auprès des différents partenaires du Pays Graylois : DDT 70, chambre d'agriculture de la Haute-Saône, Ingénierie 70, Région Bourgogne-Franche-Comté.

La mission d'assistance et de conseil au SCoT du PETR du Pays Lédonien

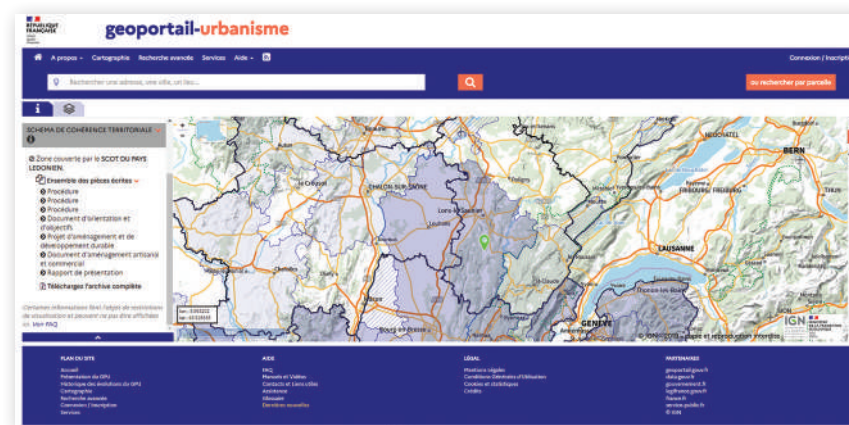
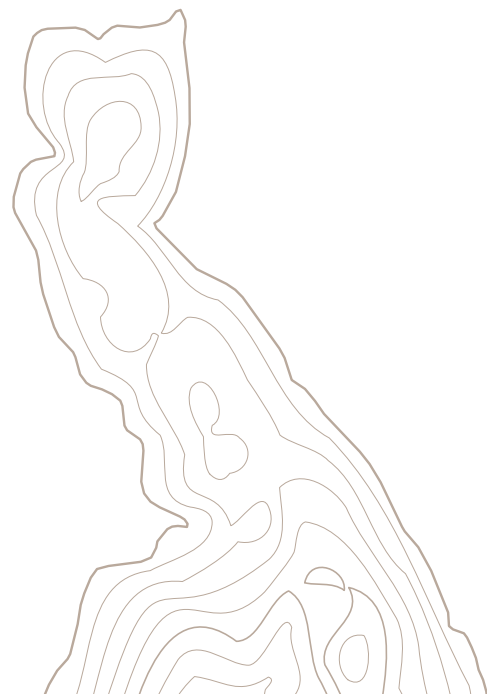
Le SCoT n°2 du PETR du Pays Lédonien a été approuvé le 6 juillet 2021. En début d'année, l'AUDAB a travaillé à la mise en ligne du SCoT dans sa version approuvée sur le géoportail de l'urbanisme, condition sine qua non pour qu'il devienne opposable aux documents d'urbanisme locaux (PLU, PLUi, carte communale).

Depuis fin 2021, le PETR a engagé une nouvelle révision du SCoT pour donner lieu à un SCoT n°3 afin d'intégrer :

- l'ex-communauté de communes de Jura Sud au sein du périmètre du SCoT,
- les évolutions réglementaires liées aux nouvelles ordonnances sur le contenu du SCoT (juin 2020) et à la loi Climat et Résilience (août 2021).

Pour la révision de ce SCoT, un marché a été engagé pour recruter des bureaux d'études qui élaboreront le SCoT dans sa globalité. L'AUDAB a accompagné le PETR du Pays Lédonien pour sélectionner les bureaux d'études adéquats en fonction des critères définis préalablement. L'AUDAB a participé à la Commission d'Appel d'Offres, aux côtés de la chargée de mission SCoT.

À la suite de la sélection des bureaux d'études, le comité de pilotage du 15 juin 2022 a officiellement engagé la procédure de révision n°2 du SCoT. L'AUDAB a accompagné le PETR lors des différents échanges techniques avec les bureaux d'études recrutés, avec la DDT 39 et lors du comité de pilotage du 6 décembre 2022.



Extrait du Géoportail de l'urbanisme sur lequel le SCoT du Pays Lédonien a été versé par l'AUDAB - Juillet 2022.

La finalisation du SCoT du Pays du Haut-Doubs

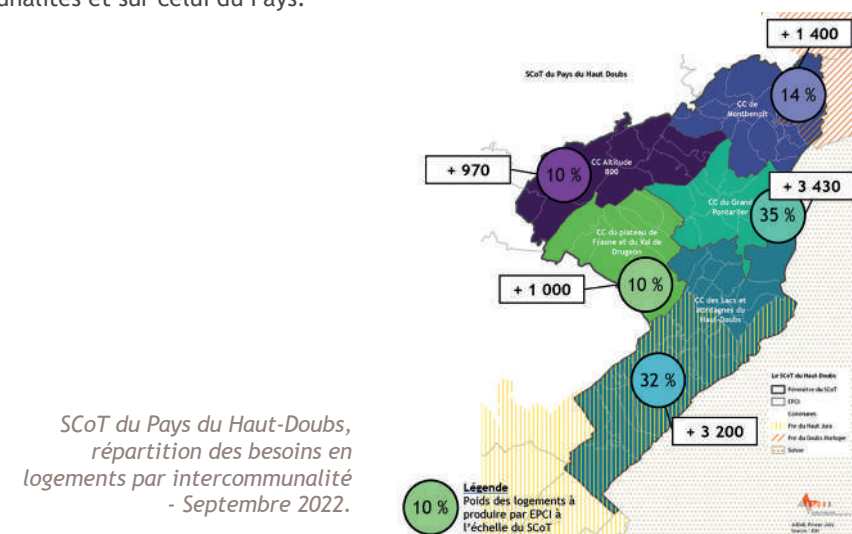
Les quatre premiers mois de l'année 2022 ont été consacrés à amender et modifier les différentes pièces du SCoT du Pays du Haut-Doubs (notamment le DOO et la justification des choix) à la suite des différentes remarques exprimées par les personnes publiques associées (PPA) : échanges avec la DDT 25 et la Région Bourgogne-Franche-Comté en décembre 2021, réunion des PPA du 8 mars 2022.

Lors du deuxième trimestre, cinq réunions publiques ont eu lieu dans chacune des cinq intercommunalités du Pays du Haut Doubs afin de présenter le SCoT, ses objectifs et ses principales orientations pour les 20 ans à venir. Au préalable, l'AUDAB a accompagné le Pays en vue de la diffusion d'informations relatives aux réunions publiques dans la presse locale, sur les sites internet des intercommunalités et sur celui du Pays.

La réunion PPA et les 5 réunions publiques ont fait l'objet d'une séance de restitution auprès des élus du Pays du Haut-Doubs afin de les informer des modifications à apporter aux différentes pièces du SCoT. Une rencontre avec la DDT 25 a été également organisée durant l'été et en octobre afin de trouver des solutions pour appliquer, d'ores et déjà, les dispositifs de la loi Climat et Résilience.

La séance du comité syndical du 1^{er} décembre a arrêté le SCoT du Pays du Haut-Doubs (finalisation de la phase « études »). L'AUDAB a produit les différentes pièces du SCoT en vue de son arrêt (avec un cabinet spécialisé sur l'environnement pour l'évaluation environnementale), ainsi que la rédaction de la délibération.

À l'issue de l'arrêt du SCoT, l'AUDAB a accompagné le Pays du Haut-Doubs pour la communication du document aux personnes publiques associées.



La mission d'assistance et de conseil à la communauté de communes Loue Lison

De janvier à avril 2022, se sont tenus trois ateliers pour formaliser le projet d'aménagement et de développement durables (PADD) du SCoT Loue Lison. Les thématiques abordées ont été les suivantes :

- développement économique (ZAE...),
- équilibres résidentiels (armature territoriale, objectifs démographiques),
- forme urbaine et consommation d'espace (Zéro artificialisation nette, densification...).

À l'issue de ces ateliers, un projet de PADD a été formalisé par le bureau d'études en charge de l'élaboration du SCoT. Cette première rédaction a été débattue lors de deux comités de pilotage (6 juillet 2022 et 12 décembre). Le thème de la consommation des espaces naturels, agricoles et forestiers a été évoqué comme un sujet central et

Le PLUi des Portes du Haut-Doubs

À la suite d'un premier arrêt de projet, la Communauté de communes des Portes du Haut-Doubs a fait appel à l'AUDAB pour reprendre son PLUi, en vue d'intégrer notamment les objectifs de la loi Climat et Résilience et les différentes remarques des PPA.

L'accompagnement de l'AUDAB a permis de faire évoluer le projet de PLUi pour engager le territoire dans la première partie de

a fait l'objet de nombreux questionnements. Afin d'y voir plus clair, l'AUDAB, le bureau d'études URICAND et la chargée de mission de la Communauté de communes Loue Lison ont produit conjointement un atlas de la consommation foncière à destination des 74 communes du territoire.

De plus, une réunion technique a été organisée avec la DDT 25 et la Région BFC, le 17 novembre, pour présenter l'état d'avancement de la démarche et questionner sur le sujet de la consommation foncière.

L'AUDAB intervient ainsi auprès de la chargée de mission de la Communauté de communes pour son expertise et apporte des éléments de méthodologie, de relecture, de veille juridique...

la trajectoire ZAN, définie par la loi Climat et Résilience. L'AUDAB a préparé et animé les différentes instances décisionnelles pour faire évoluer le PADD, notamment sur les volets habitat et économie. Elle a également conduit les différentes réunions avec les Personnes Publiques Associées. La Communauté de Communes des Portes du Haut-Doubs a débattu de son nouveau PADD en décembre 2022.



Couverture du diaporama de la Commission Aménagement du territoire - Octobre 2022.



Le PLUi d'ECLA : prise de compétence PLUi ?

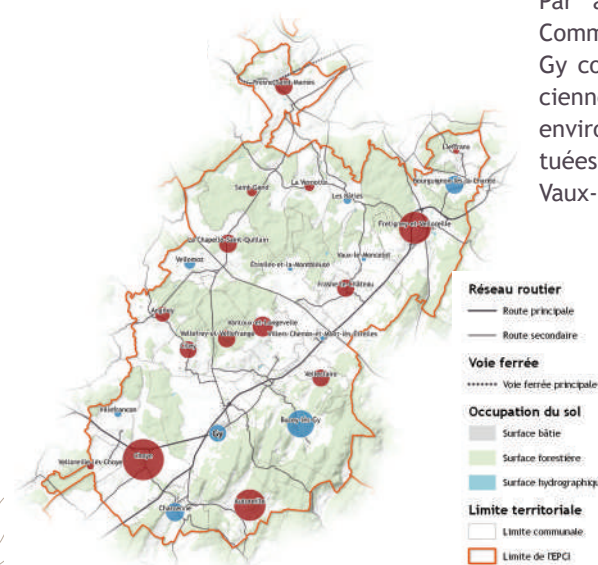
L'Espace communautaire Lons agglomération (ECLA) se questionne sur la prise de compétence PLUi (non transférée en 2021), en vue de la territorialisation du foncier dans un objectif de Zéro artificialisation nette (ZAN).

L'AUDAB accompagne ECLA pour prendre la décision en toute connaissance de cause : quels impacts ? Quels avantages ? Quelle gouvernance à mettre en place ? À ce titre, elle a animé une commission aménagement, le 13 octobre 2022, qui a donné lieu à un transfert de la compétence PLUi lors du conseil communautaire du 17 novembre 2022. Dans l'attente du positionnement des communes d'ECLA (3 mois à compter du 17 novembre 2022) sur le transfert de cette compétence, l'AUDAB a travaillé sur la rédaction du cahier des charges (CCTP).

Le PLUi des Monts de Gy

La Communauté de communes des Monts de Gy a sollicité l'AUDAB pour faire le point sur le bilan de son PLUi H, principalement le volet habitat, approuvé en 2016. Ce bilan, réalisé au second semestre et présenté en bureau communautaire le 28 novembre 2022, a permis de mettre en exergue les dysfonctionnements et les réussites au regard de la politique habitat mise en place par l'intercommunalité (ex : prime de sortie de vacance, dispositifs d'aides relatives à la rénovation énergétique, à l'autonomie des personnes âgées dans leur logement...). En complément du bilan du volet H du PLUi, l'AUDAB a amorcé le travail de bilan global du PLUi à partir d'une dizaine d'indicateurs (ex : évolution de la ZAU, taux de remplissage des ZAE...), au regard du SCoT Graylois, dernièrement approuvé et des dernières évolutions réglementaires.

Par ailleurs, l'AUDAB a accompagné la Communauté de communes des Monts de Gy concernant le diagnostic de quatre anciennes décharges (localisation, enjeux environnementaux, pollution des sols...) situées à Charcenne, Fretigney-et-Velloreille, Vaux-le-Moncelot et Choye.



Cartographie de l'évolution du nombre d'habitants par commune (2008 - 2019) de la CC des Monts de Gy - Octobre 2022.

Débat du PADD du PLUi des Portes du Haut-Doubs à Vercel-Villedieu-le-Camp - 12 décembre 2022.



L'urbanisme de projet



L'appui au dispositif national « Petites villes de demain »

L'AUDAB a continué en 2022 le travail engagé en 2021 grâce à la convention établie avec l'État pour apporter un accompagnement ciblé à un échantillon de collectivités distribuées sur sept départements en Bourgogne-Franche-Comté. Les échanges avec ces collectivités et avec les DDT concernées se sont poursuivis, que ce soit pour définir les contours des missions, valider les commandes, organiser le déroulement de chaque mission, recueillir des informations, réaliser des visites de terrain, valider les rendus, entre autres.

En 2022, le travail a compris les missions suivantes :

- Levier (25)
- CC Altitude 800, Venarey-les-Laumes (21)
- CC du Pays d'Alésia et de la Seine, Tonnerre (89)
- CC Le Tonnerrois en Bourgogne, Verdun-sur-le-Doubs (71)
- CC Saône Doubs Bresse, Pierre-de-Bresse (71)
- CC Bresse Nord Intercom, Poligny (39)

- CC Arbois Poligny Salins Cœur du Jura, Digoïn (71)
- CC Le Grand Charolais, et La Clayette et Baudement (71)
- CC Brionnais Sud Bourgogne.

Pour mémoire, fin 2021 l'agence avait déjà rendu les travaux concernant les missions à : Scey-sur-Saône-et-Saint-Albin (70) - CC des Combes, et Hauts-de-Bienne (39) - CC Haut-Jura Arcade.

Diagnostic de l'habitat au sein de la CC Altitude 800 et Levier

L'AUDAB a rendu une étude de diagnostic de l'habitat, à l'échelle de la Communauté de communes Altitude 800. La collectivité est actuellement en cours d'élaboration de son PLUi et, le rapport de présentation ayant déjà été réalisé, il a été décidé que l'analyse se concentre sur le marché immobilier et ses mécanismes socio-économiques, notamment par rapport à la proximité de la communauté de communes avec la Suisse. L'objectif était de donner des clefs de lecture sur l'évolution croissante du marché immobilier, afin que la collectivité puisse anticiper le risque de tension immobilière et garantir un développement urbain accessible à tous, conformément aux ambitions du dispositif Petites villes de demain.

Consolidation et partage du diagnostic du territoire de la CC du Pays d'Alésia et de la Seine, avec un focus sur la commune de Venarey-les-Laumes

Le 24 février 2022, l'AUDAB a organisé et animé un atelier à Venarey-les-Laumes pour partager, avec les élus communaux et communautaires, les principaux aspects du diagnostic du territoire, établi dans le cadre des études du CRTE. L'AUDAB a par ailleurs réalisé une synthèse de ces éléments et des entretiens préalables avec les élus et les services techniques de la collectivité. Elle a ensuite apporté son expertise et a proposé les contenus et méthodes pour l'organisation de ce moment de partage et de travail collectif. Le CAUE 21, la Région Bourgogne-Franche-Comté et la DDT 21 ont également contribué à la tenue de cet atelier, en participant à l'animation des groupes de travail.

Couverture du diaporama de restitution de l'étude menée par l'AUDAB pour la Communauté de Communes du Pays d'Alésia et de la Seine - Mars 2022.

Synthèse du diagnostic et orientations pour la définition de l'ORT à Tonnerre

Tonnerre est une ville de plus de 4 000 habitants, située dans le département de l'Yonne à moins de 40 km d'Auxerre. Malgré son riche patrimoine urbain, architectural et paysager, elle peine aujourd'hui à redynamiser son centre-ville. La commune a déjà engagé plusieurs études et expertises et travaille désormais à la création de son PLUi avec les 51 autres communes de l'intercommunalité. Dans ce cadre, l'AUDAB a eu pour mission de créer un document de synthèse, mettant en évidence les principaux enjeux et un certain nombre d'orientations pour la revitalisation du centre-bourg de Tonnerre.



Rue de Pontarlier, Levier
- Octobre 2022.





Déambulation urbaine
autour du centre-bourg à
Pierre-de-Bresse
- 29 Juin 2022.

Étude en vue du réaménagement des espaces publics à Verdun-sur-le-Doubs

Petite commune de 1 100 habitants, Verdun-sur-le-Doubs se situe à la confluence de la Saône et du Doubs. Jouissant d'une riche histoire de par son ancienne position de ville frontière entre la Bourgogne et la Franche-Comté, elle bénéficie d'un patrimoine urbain à fort caractère. Mais si la commune a été sélectionnée par l'État pour cette étude, c'est parce qu'elle fait face à une perte de dynamique liée à une baisse démographique. De plus, elle doit composer avec un Plan de Prévention du Risque Inondation (PPRI) qui recouvre la quasi-totalité de son territoire, ainsi en zone rouge d'interdiction de construction.

Afin de relancer l'attractivité de la commune, l'AUDAB a rendu une étude présentant un diagnostic et des orientations visant à valoriser et à réorganiser les espaces publics. En effet, ils sont la clef de voûte d'une approche socio-économique de proximité, tant pour résorber la vacance immobilière que pour développer les commerces, le patrimoine urbain et l'offre touristique.

Préparation et animation d'une déambulation urbaine dans la commune de Pierre-de-Bresse

Cette commune de 2 000 habitants jouit d'un attrait touristique important, généré par son château et ses jardins. Cependant, les visiteurs semblent ignorer qu'une rue commerçante bien structurée se trouve à proximité de ce monument historique. La déambulation urbaine et le travail sur cartes qui a suivi ont permis de partager une connaissance du territoire, mais aussi les enjeux territoriaux avec les élus, habitants et partenaires de la collectivité. Les constats et les propositions d'aménagement qui ont été établis, permettront d'alimenter les réflexions de la commune pour connecter davantage ses fonctions touristiques et commerçantes.

Requalification de l'espace urbain autour de la Cité administrative et la rue de la Résistance à Poligny

L'AUDAB a été sollicité pour apporter une analyse critique du site et du projet de requalification de l'espace urbain autour de la Cité administrative de Poligny, et pour mener les premières réflexions autour de la rue de la Résistance, qui connecte le secteur du projet avec l'hypercentre. Ce site constitue un lieu vitrine pour Poligny, où de nombreux flux se croisent et diverses animations sont organisées, mais il est actuellement trop minéral et segmenté.

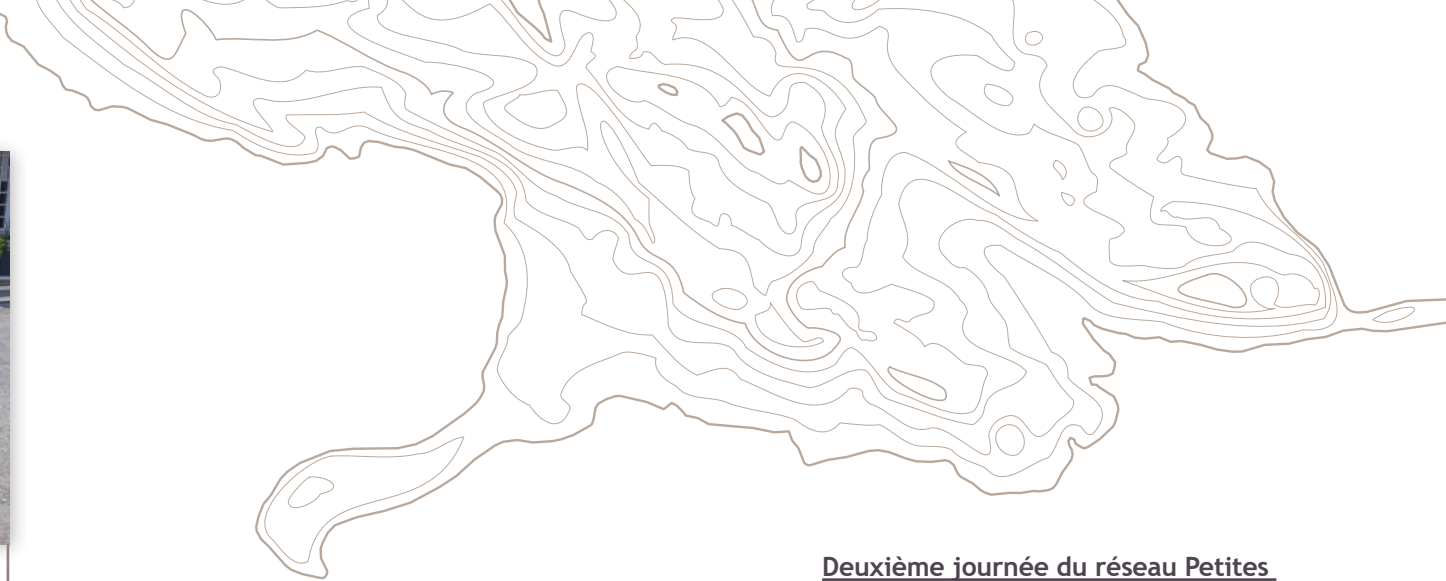
L'agence a analysé le contexte, la réalité du terrain et le projet envisagé avec une approche comparative. Elle a réalisé un recensement des besoins à travers des entretiens avec les différents acteurs impliqués dans l'utilisation quotidienne des espaces publics ciblés. Pour finir, l'AUDAB a proposé différentes orientations pour la suite des études de définition du projet d'aménagement envisagé.

Identification des espaces à enjeux du centre-bourg de Digoin

La Commune de Digoin et la Communauté de communes Le Grand Charolais ont souhaité orienter l'intervention de l'AUDAB vers une mission permettant d'amorcer la définition d'un plan guide des aménagements pour le centre-bourg de Digoin. L'agence a déterminé les espaces à enjeux en s'appuyant sur les leviers d'attractivité du territoire : l'habitat, le tourisme, le commerce et la Loire. L'agence a ainsi pu identifier un certain nombre d'atouts et de pistes d'amélioration. Ces éléments ont été traduits dans une carte présentant une série d'orientations et propositions d'aménagement pour améliorer l'articulation entre les différents points d'intérêt du centre-bourg et ses environs.

Deuxième journée du réseau Petites villes de demain (PVD) en Saône-et-Loire à Baudemont

La DDT 71 a organisé, le 2 décembre 2022, la deuxième journée d'échanges destinée aux chefs de projet Petites villes de demain en Saône-et-Loire et ayant pour thème « Les mobilités du quotidien : acteurs et espaces dédiés ». Dans ce cadre, l'AUDAB a principalement été sollicitée pour animer un atelier avec les chefs de projet, mais elle a également contribué à l'organisation de la journée. Elle a par ailleurs présenté un panorama général des acteurs de la mobilité, ainsi que le contexte réglementaire et la nouvelle gouvernance définis par la loi d'Orientation des Mobilités (LOM) de 2019. En vue de la tenue de l'atelier, l'agence a organisé et assuré la visite de l'espace gare et centre-bourg de La Clayette. Elle a ensuite proposé une synthèse des enjeux et identifié des pistes d'orientations et d'actions, au travers d'une carte schématique et d'une présentation commentée par groupes.



Place de l'église,
Digoin - Octobre
2022.

Les projets d'aménagement et de développement en milieu urbain dense : les études de développement ou de mutations

La suite de la mission d'expertise des sites mutables et friches de Lons-le-Saunier

L'AUDAB a accompagné la ville de Lons-le-Saunier à remobiliser d'importants sites mutables de son centre-ville, en cohérence avec sa stratégie de revitalisation et dans le cadre du programme Action cœur de ville.

La première phase de l'étude a eu pour objectif d'appréhender les enjeux de la ville tant par ses aspects économiques que ceux relatifs au logement, aux espaces verts ou aux équipements publics. Lors de la seconde phase, l'agence a recensé 19 besoins, répondant aux objectifs de redynamisation du centre-ville, qui doivent désormais trouver la meilleure destination possible parmi les 18 sites mutables, préalablement identifiés.

Ensuite, l'agence a composé et proposé deux scénarios de réhabilitation : le premier cherche à conforter le rôle de l'hypercentre alors que le second vise à développer la mixité des fonctions urbaines jusqu'aux entrées de la ville.

La restitution de l'étude s'est tenue à l'automne dans les locaux de la mairie lédonienne.

Plan guide d'aménagement et mobilités de Saône

La commune de Saône a sollicité l'agence pour la réalisation d'un plan guide d'aménagement et des mobilités pour son territoire. Ce plan guide doit permettre d'articuler et de programmer dans le temps les différents projets en cours et à venir en matière de développement urbain, de mobilités, de voirie et réseaux. La réalisation de cette mission s'articule en plusieurs temps entre 2022 et 2023. À la suite de la réunion de lancement en présence des élus communaux et des services techniques, l'agence a rassemblé les éléments de diagnostic et les a présentés à la commune.

Les projets de communes et d'intercommunalités

L'AUDAB a accompagné plusieurs projets communaux dans Grand Besançon Métropole.

Fontain : Revitalisation du centre de la commune

En 2021, l'AUDAB avait été sollicitée pour accompagner la commune de Fontain dans ses réflexions de revitalisation du centre de commune. À la suite de la balade urbaine réalisée en octobre 2021 et la restitution du diagnostic urbain et paysager en janvier 2022, l'AUDAB a présenté trois propositions d'aménagement sur les secteurs de la mairie et de l'ancienne fruitière, en juin. Des séances de travail en mairie ont, par la suite, permis de co-construire le projet final avec le maire et son équipe. Ce travail a ensuite fait l'objet d'une restitution aux conseillers municipaux.

Miserey-Salines : îlots de fraîcheur et jardins familiaux

En 2021, l'AUDAB avait accompagné la commune de Miserey-Salines dans ses réflexions relatives aux îlots de fraîcheur et à la réalisation de jardins familiaux. Les conclusions de cette mission ont été restituées en commission municipale en février 2022.

Montfaucon : Étude d'aménagement du secteur « Stade - Groupe scolaire »

La commune de Montfaucon a fait appel aux services de Grand Besançon Métropole afin qu'ils se penchent sur les réflexions d'évolution, de restauration et d'extension de la salle permettant d'accueillir le périscolaire et la cantine. L'AUDAB a ainsi accompagné la commune de Montfaucon et proposé des solutions d'aménagement des espaces publics du secteur stade groupe scolaire et de la zone 1AUc tout en intégrant l'évolution potentielle de la salle d'accueil.

L'AUDAB a finalisé cette étude par une présentation en conseil municipal en décembre 2021 et une restitution du rapport d'étude au premier trimestre 2022.

Détail de la carte Sites mutables de Lons-le-Saunier en projet (interventions proposées) - Juillet 2022.



Plan d'aménagement du secteur « Stade - Groupe scolaire » à Montfaucon - Janvier 2022.



Montfaucon : Aménagement des abords du lavoir de Chaintre dans le cadre de sa restauration

Dans la continuité de l'étude d'aménagement du secteur « Stade - Groupe scolaire », l'AUDAB a accompagné le CAUE dans ses réflexions d'aménagement des abords du lavoir de Chaintre. L'agence d'urbanisme participe aux différentes réunions avec l'équipe municipale et le CAUE afin de suivre l'étude dans son ensemble.

Morre - Aménagement du terrain « Petit Jean »

En 2021, l'AUDAB a accompagné la Commune de Morre dans ses réflexions d'aménagement du terrain « Petit Jean ». L'agence a poursuivi cette étude par la restitution du diagnostic urbain et paysager aux élus en équipe restreinte puis au conseil municipal en mars 2022.

La seconde partie du semestre 2022 a été consacrée à la proposition de différents scénarios d'aménagement répondant aux objectifs et enjeux ciblés par l'analyse du diagnostic urbain et paysager. Des séances de co-construction du projet final ont par la suite été animées par l'équipe de l'AUDAB lors de réunions de travail avec le maire et son adjoint à l'urbanisme. La finalisation de cette étude s'achèvera en début d'année 2023 par la restitution du rapport d'étude et une présentation en conseil municipal.

Diagnostic urbain et paysager, projet d'aménagement du terrain « Petit Jean » à Morre - Janvier 2022.



Scénario d'aménagement du secteur « Casamène » à Roche-lez-Beaupré - Avril 2022.

Roche-lez-Beaupré - Aménagement des abords des équipements sportifs secteur « Casamène »

L'AUDAB a été sollicitée pour accompagner la commune de Roche-lez-Beaupré dans ses réflexions d'aménagement du secteur « Casamène » ainsi que l'espace en friche situé au bord du Doubs et en lien avec la véloroute.

À la suite de la balade urbaine réalisée en octobre 2021 et de la restitution du diagnostic urbain et paysager en janvier 2022, l'AUDAB a poursuivi cette étude en proposant des scénarios d'aménagement aux élus lors d'un conseil municipal, en février. Des séances de travail en équipe restreinte en mairie ont permis de co-construire un projet final s'inspirant des trois propositions faites précédemment. En avril, l'AUDAB a ainsi livré le rapport d'étude qui sera le support d'une réflexion opérationnelle.

L'AUDAB poursuit cette étude dans le cadre d'un accompagnement auprès du service Grand Travaux de Grand Besançon Métropole et les autres services de GBM. L'AUDAB sera ainsi le lien entre ces acteurs et s'assurera de la faisabilité du projet en 2023.

Saint-Vit : Étude structurante de requalification du secteur « Gare - Salle des fêtes »

En 2021, l'AUDAB a été missionnée pour travailler à des propositions d'aménagement sur le secteur autour de la salle des fêtes en lien avec le réaménagement du secteur gare (travaux GBM). À la suite de la restitution du diagnostic et des scénarios d'aménagement en 2021, l'agence d'urbanisme a consacré le second semestre 2022 à co-construire le scénario final avec l'équipe technique.

L'AUDAB finalisera cette étude par une présentation en conseil municipal et une restitution du rapport d'étude en 2023.

Avanne-Aveney : Aménagement d'un parc paysager rue des Griottes et des Bigarreux

L'AUDAB a été missionnée par la commune pour engager une étude portant sur l'aménagement d'un parc paysager situé entre la rue des Griottes et la rue des Bigarreux. Une réunion publique le 2 mai a été organisée par l'équipe municipale afin de présenter aux habitants les différents projets en cours à l'échelle de la commune. C'est à cette occasion que l'AUDAB a présenté le lancement de l'étude et convié les habitants du quartier à un atelier de concertation le 30 mai.

Lors de cet atelier, l'AUDAB a pu recueillir les attentes, avis et besoins des habitants sur le site d'étude. En s'appuyant sur ces paroles d'habitants et les enjeux du diagnostic urbain et paysager, l'AUDAB a ainsi pu présenter trois propositions d'aménagement à l'équipe municipale. Une séance de travail avec la maire et son équipe a par la suite permis de co-construire un projet final puis de le présenter lors d'une séance au conseil municipal en juin.

L'AUDAB a clos cette étude par la restitution du rapport d'étude et par la rédaction d'un article dans le journal communal.

Dannemarie-sur-Crète : Projet structurant de requalification de l'entrée de ville

L'AUDAB a été sollicitée par la commune en mars 2022 pour engager une étude portant sur l'aménagement du terrain en friche de l'ancien Brico-stock.

Une première réunion avec l'équipe municipale a permis de recueillir les avis et les attentes des élus au sujet de ce projet. À la suite d'une visite du site en octobre, l'équipe de l'AUDAB a travaillé sur la première phase de l'étude composée du diagnostic urbain paysager et réglementaire à l'échelle du site et plus globalement à l'échelle de la commune. L'année 2023 devrait être consacrée à la réflexion des propositions d'aménagement concernant le site ainsi que des préconisations à l'échelle du territoire communal. Plusieurs acteurs locaux travaillent aux côtés de l'AUDAB concernant ce dossier, notamment l'Établissement Public Foncier Doubs Bourgogne-Franche-Comté (EPF) et SEDIA.

Plan d'aménagement d'un parc paysager rue des Griottes et des Bigarreux à Avanne-Aveney - Juin 2022.



Zoom sur le secteur Bellevue à Châtillon-le-Duc - Mars 2022.

Châtillon-le-Duc : Aménagement du secteur « Bellevue » - équipements sportifs

À la demande de la commune de Châtillon-le-Duc, l'AUDAB a engagé une étude portant sur l'aménagement du secteur Bellevue.

Une première réunion avec l'équipe municipale a permis de recueillir ses attentes au sujet de ce projet. À la suite d'une visite du site en septembre, l'AUDAB a travaillé sur la première phase de l'étude, composée du diagnostic urbain, paysager et réglementaire. S'en suivra un atelier de concertation avec les usagers (enfants, parents d'élèves, enseignants, habitants du quartier, associations...) pour enrichir cet état des lieux. L'année 2023 sera consacrée à la présentation de l'état des lieux, aux propositions d'aménagement du site d'étude, ainsi qu'à la co-construction du projet final avec les élus.

Novillars : Projet d'aménagement du terrain de la « Maison du directeur »

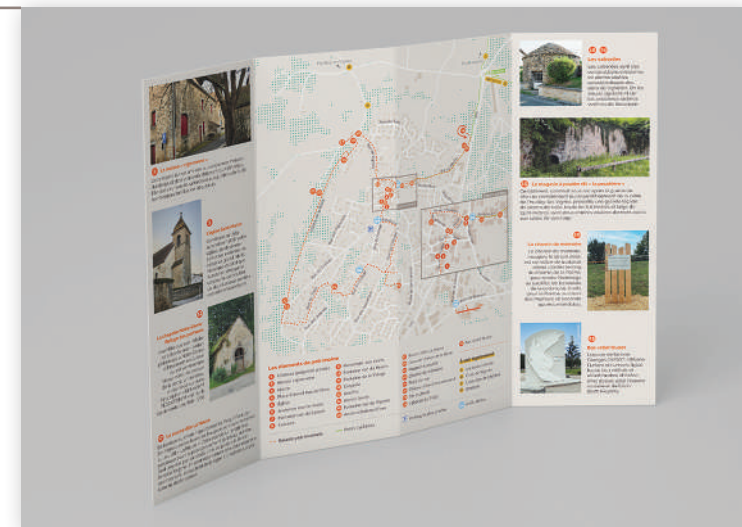
L'AUDAB a été sollicité par la commune de Novillars afin d'engager une réflexion concernant l'aménagement du terrain dit « Maison du directeur », situé à proximité du centre hospitalier.

Une première phase de travail, correspondant à l'analyse urbaine, paysagère et réglementaire du site devait être engagée par l'agence mais le projet a été confronté à un problème de viabilisation de la parcelle. L'AUDAB est restée disponible et a toutefois accompagné la commune dans la recherche de scénarios alternatifs. La commune a ainsi pour le moment dû mettre cette étude en pause.

Pirey : Réalisation d'un fascicule du patrimoine communal

L'AUDAB a été mobilisée par la commune de Pirey pour réaliser un support de présentation du patrimoine de la commune. L'occasion d'imaginer et de cartographier un parcours présentant les différents éléments et la variété de ce petit patrimoine. Le support prend la forme d'un dépliant regroupant un plan du parcours proposé reliant les 24 éléments de patrimoine à découvrir, ainsi que les photos et descriptions de quelques-uns d'entre eux.

Dépliant présentant le patrimoine communal de Pirey - Septembre 2022.



Place de la Mairie,
Étuz - Octobre 2022.



Étuz : Requalification de la place de la mairie

L'AUDAB a accompagné la commune d'Étuz dans la définition des principes majeurs du projet de requalification de la place de la Mairie. Les grandes lignes méthodologiques de cet accompagnement ont été définies et présentées au conseil municipal en

novembre 2022. Un questionnaire à l'attention des usagers de cet espace a par ailleurs été réalisé et sera diffusé début 2023, aux formats papier et numérique. La première réunion publique se tiendra en février 2023.

L'appui au dispositif régional Centralités Rurales en Région (C2R)

En janvier 2022, la Région a adopté le nouveau dispositif Centralités rurales en Région. 128 villes ont été identifiées et pourront bénéficier d'aides financières afin de mettre en œuvre une stratégie globale de revitalisation.

À ce titre, l'AUDAB a rencontré la commune de Gy pour un accompagnement sur une étude de revitalisation de son centre, en s'appuyant sur les espaces publics à destination de différents publics (notamment scolaires).

Élaboration de la stratégie de revitalisation du centre-bourg de Saint-Vit

La Commune de Saint-Vit a été retenue dans le cadre du dispositif Centralités rurales en région de la Région Bourgogne-Franche-Comté. À ce titre, elle a sollicité l'agence pour l'élaboration de sa stratégie de revitalisation de son centre-bourg. L'AUDAB a rassemblé les informations existantes et a travaillé à la construction d'un diagnostic problématisé et à l'esquisse des premières orientations. Cette démarche sera poursuivie en 2023, avec la mise en œuvre d'une méthode participative ainsi que la définition et la déclinaison de la stratégie de revitalisation.

Couverture du diaporama Stratégie globale de revitalisation du centre-ville de Saint-Vit - Décembre 2022.





3

Le rayonnement, la dynamique des réseaux, la participation aux grands débats

p.62
Les grands territoires
et les espaces de
solidarité

p.64
Les grands
événements et
les rencontres de
proximité

Les grands territoires et les espaces de solidarité



Le système territorial et d'expertise régional Bourgogne-Franche-Comté

Mesure de la consommation des espaces naturels agricoles et forestiers

Dans le cadre de son projet de modification du SRADDET pour une mise en compatibilité avec les objectifs de la loi Climat et Résilience, en particulier concernant les enjeux du Zéro artificialisation nette, la Région Bourgogne-Franche-Comté a fait appel aux trois agences d'urbanisme pour l'aider à définir une méthode de suivi de ces objectifs par tranches décennales. En tant que pilote de l'étude, l'AUDAB a proposé un premier travail qui visait à comparer les atouts et les faiblesses des différentes bases de données nationales disponibles pour l'analyse de la consommation des espaces et/ou de l'artificialisation des sols. Des échanges comparatifs ont également été menés auprès de nos autres collègues d'agences d'urbanisme en France, afin de comprendre les différentes méthodes possibles, selon le contexte de chaque région. À ce jour, ne disposant pas d'une donnée suffisamment précise et pérenne pour mesurer directement l'évolution de l'artificialisation des sols, c'est bien sur une observation plus générale de la consommation des espaces naturels, agricoles et forestiers que la méthode pourrait s'orienter pour les dix prochaines années, en attendant notamment que l'outil OCS GE (occupation du sol à grande échelle) développé par l'IGN réponde pleinement

aux critères imposés par la loi. Toutefois, si la base de données des flux de la consommation d'espaces, créée par le CEREMA et recommandée par l'État, est satisfaisante pour mesurer les objectifs du ZAN, il faut encore pouvoir distinguer ce qui relève de la densification urbaine et de l'extension urbaine, car les conséquences ne sont pas les mêmes vis-à-vis des politiques de développement durable. Une note méthodologique complète et détaillée, accompagnée de nombreux supports visuels, ont été produits et livrés en juin 2022.

Note méthodologique Élaboration de l'appareil statistique de la consommation de l'espace pour le SRADDET de Bourgogne-Franche-Comté - 2022.



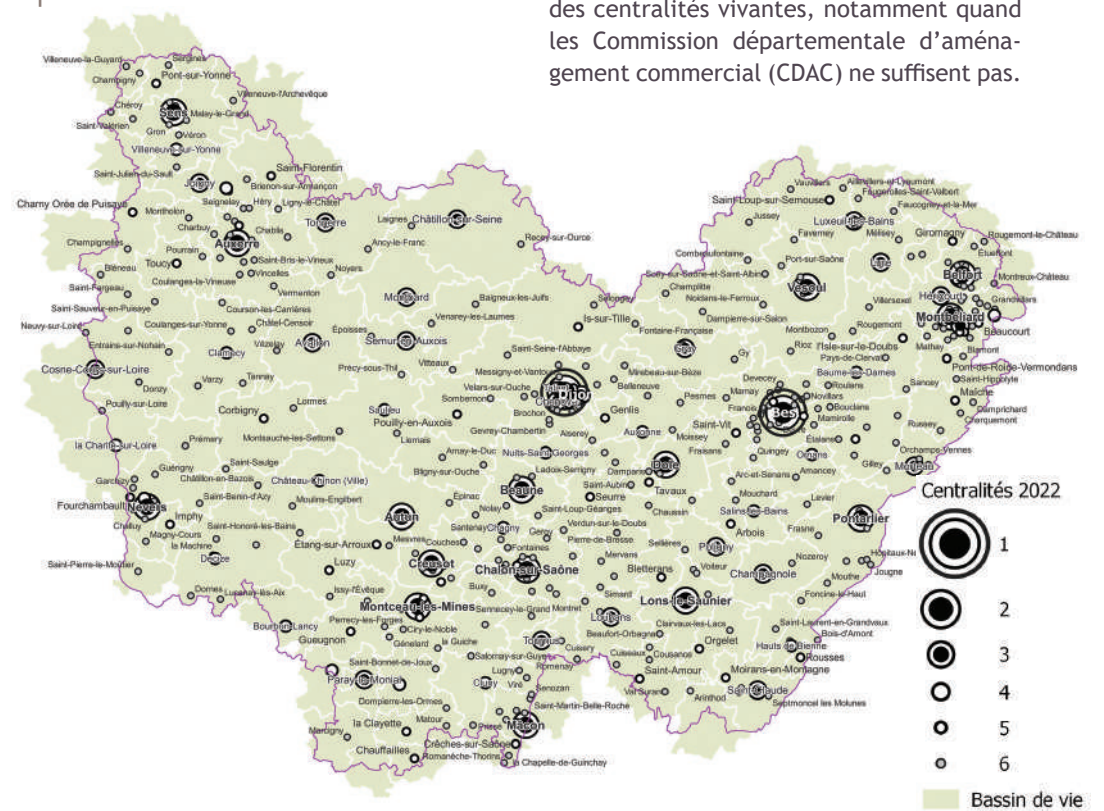
Viellissement démographique

L'étude prospective de la prise en compte du vieillissement démographique dans l'élaboration des schémas de planification et d'aménagement en région, engagée en 2021, s'est poursuivie en 2022. Cette mission a pour objectif d'apporter aux élus et techniciens des collectivités, des moyens de traduction des futurs enjeux du vieillissement dans leurs politiques d'aménagement et d'urbanisme d'ici 2050. Le rendu final de cette étude est prévu première semestre 2023.

Centralités régionales

L'AUDAB, accompagnée des autres agences d'urbanisme de Bourgogne-Franche-Comté, s'est engagée dans l'actualisation et la modernisation de l'étude des centralités régionales, réalisée en 2020. Cette analyse se poursuivra en 2023. Il s'agit avant tout de proposer et de mettre en place une méthode dynamique et exploratoire d'observation des trajectoires des centralités régionales et ce, en fonction des indices de concentration de leurs fonctions intrinsèques (résidentielles, économiques et servicielles). L'objectif final étant de fournir à la Région, les outils pratiques et juridiques nécessaires pour « reconstituer » des centralités vivantes, notamment quand les Commission départementale d'aménagement commercial (CDAC) ne suffisent pas.

Carte de travail des bassins de vie et centralités de Bourgogne-Franche-Comté - 2022.



L'AUDAB en action transfrontalière et en coopération internationale : projet Interreg de schéma de coopération transfrontalière de l'AUDAB

L'AUDAB a amorcé les réflexions, avec son partenaire suisse (Objectif : NE), pour la construction d'un schéma de coopération transfrontalière à l'échelle de l'Agglomération Urbaine du Doubs (AUD). Le premier semestre a permis de valider la méthode

proposée et de recueillir l'aval de l'ensemble des collectivités composant le périmètre de l'AUD. Un pré-projet a été rédigé dans le courant de l'été. Le calendrier de dépôt des dossiers Interreg est toujours en cours de discussion pour ce nouveau type de mission.

Les grands événements et les rencontres de proximité



La participation aux Rencontres Nationales des SCoT (RNS) à Besançon

Le SMSCoT de l'agglomération bisontine, en collaboration avec l'AUDAB, a organisé les 16^e rencontres nationales des SCoT les 16 et 17 juin 2022. Cette édition 2022 a abordé la question complexe des nouveaux modèles d'aménagement des territoires qui s'imposent désormais à tous.

Ce colloque national a rencontré un vif succès puisque plus de 400 congressistes, venus de France métropolitaine mais également d'outre-mer, ont participé aux débats dans la salle du Grand Kurssal, à Besançon. Les deux journées ont été ponctuées de témoignages, paroles d'experts et de diverses interventions publiques, organisées en différentes tables rondes.

La veille des rencontres, une journée réservée aux membres de la Fédération nationale des SCoT a également été organisée par le SMSCoT et l'AUDAB, offrant ainsi

Dîner de gala des RNS à la Saline Royale d'Arc-et-Senans - Juin 2022.



l'opportunité à près de 150 personnes soit de se réunir en ateliers, soit de visiter un lieu emblématique de Besançon, en lien direct avec les travaux des clubs techniques. Durant toute la manifestation, le groupe d'organisation local, composé des trois techniciens du SMSCoT et de six salariés de l'AUDAB, a répondu avec disponibilité aux multiples sollicitations : accueil des congressistes, organisation des pauses café et des repas, mise en place des diaporamas et animation de la salle, suivi de la page Twitter dédiée aux RNS...

Préparation des sacs congressistes, 16^e RNS - Juin 2022



Visite de la friche de la Rhodia pour le Club « Trame Verte et Bleue » dans le cadre des pré-rencontres des RNS - Juin 2022.

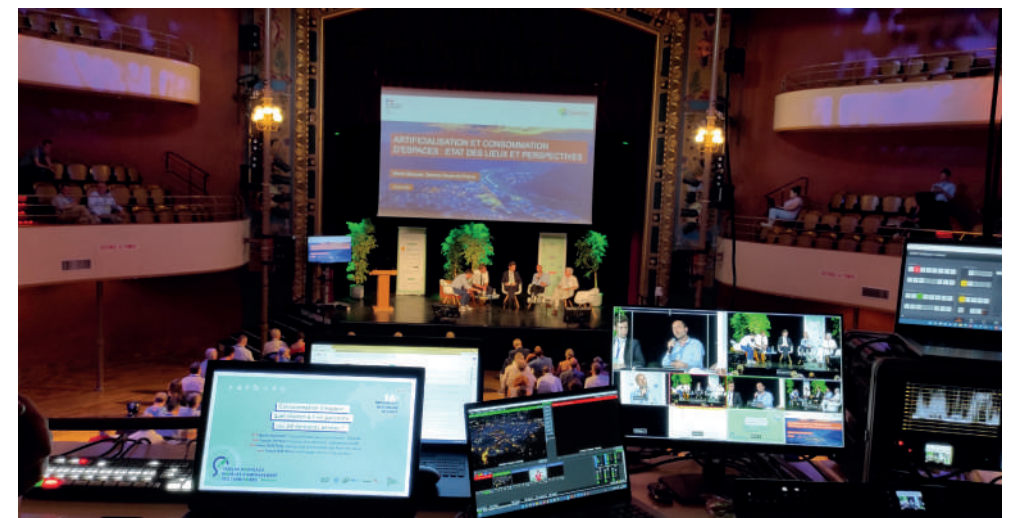


Au-delà des travaux studieux de ces deux jours, des moments festifs ont également été proposés par le groupe d'organisation. Le 15 juin au soir, une cinquantaine de personnes a ainsi eu le privilège de dîner dans la chapelle Saint-Étienne de la Citadelle de Besançon et le 16 au soir, l'ensemble des congressistes prenait le chemin de la Saline royale d'Arc-et-Senans pour participer au dîner de gala, suivi d'une soirée dansante dans le palais des glaces.

Le SMSCoT et l'AUDAB s'étaient donnés pour objectif d'accueillir au mieux les congressistes et de faire rayonner Besançon. Le résultat de leur investissement a été salué par de nombreux congressistes élus et techniciens.



Couverture du programme des 16^e RNS - Juin 2022



Présentation Artificialisation et consommation d'espaces, vue depuis la régie au balcon du Kursaal de Besançon, 16^e RNS - Juin 2022.

Couverture du programme du séminaire d'échange entre les OTLE - Juin 2022.



L'accueil du séminaire national des OTLE à Besançon

Les observatoires sont organisés au niveau national autour de la Fédération nationale des agences d'urbanisme (FNAU) qui a instauré, dès leur création, une rencontre de l'ensemble des OTLE de France. Cette année, l'AUDAB, en partenariat avec la FNAU et l'Association des Villes Universitaires de France (AVUF), a eu le plaisir d'accueillir ce séminaire, à Besançon les 1^{er} et 2 juin. Une visite du campus de la Bouloie a été organisée avec notamment la présentation du projet de rénovation, permettant un temps d'échanges entre techniciens, élus et représentants de l'Université.

La seconde journée a été consacrée aux travaux des OTLE et aux ateliers thématiques. Plus de 70 personnes ont participé à ce séminaire, dont l'organisation a été saluée.

Présentation du projet de rénovation du campus Bouloie-Temis, dans le cadre du séminaire national des OTLE - Juin 2022.



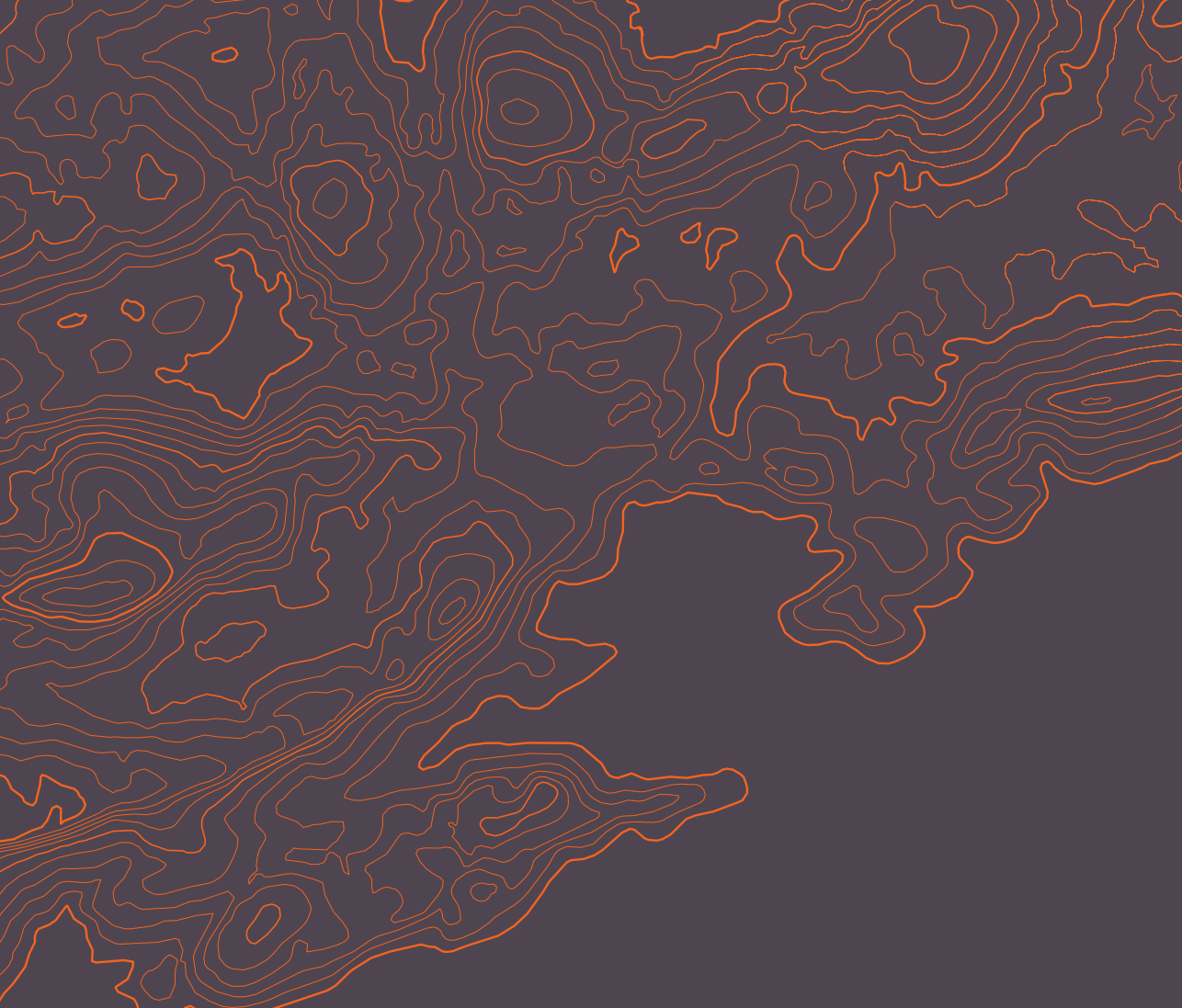
Visuel du Borders forum - Juin 2022.

La co-animation du groupe de travail transfrontalier « transition écologique » de la Mission Opérationnelle Transfrontalière (MOT)

Le mercredi 27 avril, le deuxième atelier de la MOT, consacré à la transition écologique transfrontalière, s'est tenu en visioconférence. Il a eu pour but d'alimenter les réflexions des Borders Forum - événement européen organisé dans le cadre de la présidence française du Conseil de l'Union Européenne - qui ont eu lieu les 21 et 22 juin derniers, en phigital (Cité Internationale Universitaire de Paris et diffusé simultanément en ligne).

Lors de cet atelier, coanimé par l'AUDAB et l'Eurodistrict Trinational de Bâle (ETB), une cinquantaine de participants ont pu échanger sur le thème de l'acceptabilité par les citoyens habitants des projets d'aménagement ayant un impact sur l'environnement transfrontalier. À ce titre, le Parc naturel régional du Doubs Horloger s'est exprimé sur les perspectives en cours, menées pour renforcer les synergies franco-suisse en matière de transition écologique et ce, dans l'Arc Jurassien (covoiturage, gestion de l'eau, gouvernance locale...).

Directeur de la publication : Michel Rouget - Directrice des études : Isabelle Maquin - Rédaction : AUDAB - Conception graphique et mise en page : Dorianne Noriega, Simon Charles - Imprimé par SCHRAAG, à 300 exemplaires - Février 2023.



Hôtel Jouffroy
1 rue du Grand Charmont - 25000 BESANÇON
TRAMWAY & BUS : ARRÊT BATTANT

03 81 21 33 00

www.audab.org